

TILSTANDSRAPPORT FOR DEN NORSKE KIRKE 2011



KIFO NOTAT NR 3/2011

KIFO
Stiftelsen Kirkeforskning

Forfatter: Pål Ketil Botvar & Sivert Skålvoll Urstad

Illustrasjonsfoto (forsiden): Pål Ketil Botvar

©KIFO Stiftelsen Kirkeforskning 2010

ISBN 978-82-92972-19-9

e-post:kifo@kifo.no

<http://www.kifo.no>

FORORD

Med dette presenterer Stiftelsen Kirkeforskning KIFO sin årlige Tilstandsrapport for Den norske kirke. Denne rapporten skal gi kunnskap om sentrale trekk ved virksomhet, aktiviteter og deltakelse i Den norske kirke i foregående år. Dette skal gi dem som leder Den norske kirke på de ulike nivåene grunnlag for videre planlegging og utvikling av virksomheten. Vi håper også at rapporten vil være nyttig for alle som for øvrig interesserer seg for Den norske kirke, dens virksomhet og dens plass i samfunnet. Rapporten viderefører en rekke analyser og tabeller fra fjorårets rapport, og det er derfor mulig å sammenligne og se på utviklingen over tid.

Tema for hovedartikkelen i årets rapport er kirkelige handlinger, med særlig vekt på konfirmasjon og gravferd. Ved hjelp av data fra ulike spørreundersøkelser og resultater fra annen forskning supplerer vi kirkelig årsstatistikk for å analysere bruk av og holdninger til denne siden ved Den norske kirkes virksomhet. Hendelsene 22. juli har aktualisert betydningen av Den norske kirke og andre tros- og livssynssamfunn i forbindelse med kriser, sorg og død. Vi understreker at alle data i denne rapporten er fra 2010 (eller tidligere) og altså ikke kan si noe om situasjonen i etterkant av 22. juli. Derimot kan de mer generelt belyse hvordan folk bruker Den norske kirkes tilbud i forbindelse med død og gravferd, og hvilken betydning de tillegger dette.

Tall samlet inn av Statistisk sentralbyrå fra Den norske kirkes menigheter gjennom skjema for kirkelig årsstatistikk utgjør den viktigste datakilden for Tilstandsrapporten. Dataene er gjort tilgjengelige for KIFO av Norsk samfunnsvitenskapelig datatjeneste, som har rettet opp enkelte feil i datasettet de mottok fra SSB. Også KIFO har i etterkant foretatt kvalitetssjekking og rettinger av feil. Vi anser at tallene holder tilfredsstillende kvalitet, men feil kan likevel fortsatt forekomme. KIFO er ikke ansvarlig for feil og mangler som skyldes feil i datamaterialet vi har mottatt.

Rapporten er utarbeidet av forsker Pål Ketil Botvar og forskningsassistent Sivert Skålvoll Urstad.

Oslo, 15. august 2011

Ulla Schmidt, konst. forskningssjef, KIFO

I rapporten brukes data fra:

- Statistisk Sentralbyrås Kirke – KOSTRA – statistikk for 2010
- UNECEs Generation and Gender Surveys. Dataene er fritt stilt til rådighet av Generation and Gender Programme Data Archive. De norske dataene er tilrettelagt og kvalitetssikret av NOVA og SSB. Survey-instrumentet er beskrevet her: United Nations 2005. Generations & Gender Programme: Survey Instruments. New York and Geneva: UN, 2005.
- Difis innbyggerundersøkelse, del 2 Den norske kirke
- Undersøkelse blant konfirmanter, Kirkelig Utdanningscenter i Nord, KIFO, IKO

INNHALDSFORTEGNELSE

1. Innledning og sammendrag	7
2. Samfunnsmessig kontekst	9
3. Kirkelige handlinger – dåp, konfirmasjon, vigsel og gravferd.....	13
Hva mener kirkemedlemmene om de kirkelige handlingene?	20
Den kirkelige konfirmasjonens plass i Norge	24
4. Gudstjenesteliv	29
Forholdet mellom Gudstjenestedeltakelse og Nattverdgang	30
Hvem er Kirkegjengerne?	32
Ulike typer gudstjenester og gudstjenestebesøk	36
5. Kirkens omsorgstjeneste.....	41
6. Arbeid for barn og unge – trosopplæring	47
7. Den norske kirke som kulturaktør og kulturarena	53
Kor	55
Andre kulturarrangementer	56
8. Ressurser.....	59
Økonomi	59
Personell	61
Frivillighet	61
9. Medlemmene i Den norske kirke	65
10. Litteratur	69

FIGURER OG TABELLER

Figur 1 Andel konfirmerte etter type konfirmasjon. 1996–2010. (Prosent)	15
Figur 2 andel konfirmerte av døpte 14 år tidligere. (Prosent)	16
Figur 3 Oppslutning om kirkelige handlinger. Andel av alle fødte, 14-åringer, inngåtte ekteskap, døde (Prosent)	19
Figur 4 Deltakere etter gudstjenestetype og tid. (Antall, gj.snitt pr. gudstjeneste)	31
Figur 5 Deltakelse på julaftengudstjeneste 2005 - 2010 (Antall, gj.snitt)	38
Figur 6 Oppslutning om ulike gudstjenestetyper 2005 – 2010, deltakere. (Antall)	39
Figur 7 Deltakere ved kulturarrangementer 2009/2010 (Antall)	55
Figur 8 Inntekter, innsamling 2002, 2006,2008 og 2010.	60
Figur 9 Inn og utmeldte 1998 – 2010. (Antall)	66
Tabell 1 Vigselsestype og antall 2010	18
Tabell 2 Syn på viktigheten av religiøs seremoni (dåp) ved fødsel. (GGS 2007)	20
Tabell 3 Syn på viktigheten av religiøs seremoni ved giftermål. (GGS 2007)	21
Tabell 4 Syn på viktigheten av religiøs seremoni ved dødsfall. (GGS 2007)	22
Tabell 5 Kirkeaktives syn på viktigheten av religiøs seremoni ved fødsel.	22
Tabell 6 Kirkeaktives syn på religiøs seremoni ved giftermål.	23
Tabell 7 Kirkeaktives syn på viktigheten av religiøs seremoni ved dødsfall.....	24
Tabell 8 Kirkegang utenom ved dåp, vielse etc. Medlemmer og hele befolkningen (GGS 2007)..	33
Tabell 9 Andel Kirkeaktive i ulike demografiske grupper (GGS 2007).....	34
Tabell 10 Diakonale tilbud 2005 – 2010 (Antall)	41
Tabell 11 Utdeling av 4-årsbok 2010. menigheter og barn (Antall og prosent).....	49
Tabell 12 Arrangerte LysVåken 2010. Menigheter og barn (Antall og prosent)	50
Tabell 13 Antall Bibler/Nytestamenter	51
Tabell 14 Konserter og deltakere. (Antall)	54
Tabell 15 Korvirksomheten – kor og medlemmer 2005-2009 (Antall).....	56
Tabell 16 Ofringer, andre gaver/innsamlinger og givertjeneste, sum	60
Tabell 17 Frivillige medarbeidere 2010. Antall	62
Tabell 18 Medlemmer i Den norske kirke pr 1.1.2006 – 1.1.2011	65
Tabell 19 Medlemskap i tros- og livssynssamfunn (GGS 2007).....	67

1. INNLEDNING OG SAMMENDRAG

I etterkant av terrorhandlingene som fant sted i Oslo og på Utøya i juli 2011 har kirkehus vært flittig brukt for å bearbeide den nasjonale sorgen. Markeringer har vært gjennomført over hele landet, i form av blomster- og fakkeltog. Blomster, hilsener, minneord og lys har vært plassert utenfor kirker, og lys har vært tent inne i kirkene. Mange nordmenn har i den siste tiden søkt til Den norske kirke som et sted for stille ettertanke og for en verdig avskjed med kjente og kjære. Denne rapporten inneholder data fra 2010 og forteller dermed ikke noe konkret om reaksjonene etter hendelsene 22. juli 2011. Likevel kan materialet si oss noe om kirkens funksjon i forbindelse med nasjonale tragedier og ulykker. At Den norske kirke får en sentral plass i forbindelse med store ulykker og tragedier er ikke noe nytt, men har kommet fram ved tragiske hendelser tidligere. Også i spørreundersøkelser er det tydelig at folk oppfatter kirken som en viktig arena og en medspiller når sorg og nød melder seg. I en stor representativ spørreundersøkelse om nasjonal identitet fra 2003 svarte 74 prosent av befolkningen og 76 prosent av Den norske kirkes medlemmer at de anså det som viktig at kirken medvirker ved nasjonale katastrofer eller ulykker (Botvar 2006). Medlemmene, og også ikke-medlemmer, fremhever altså kirkens omsorgsrolle i samfunnet. Til tross for at Norge er en av verdens mest utbygde offentlige velferdsstater betones religiøse institusjoners evne til å skape og formidle medmenneskelighet, omsorg og varme. Av mange blir kirken sett på som en institusjon som kan supplere det offentlige velferdsapparatet og som har evne til å komme tett inn på mennesker og lindre i en sårbar posisjon.

I løpet av et år møter Den norske kirke mange mennesker som er i en sorgprosess. Dette gjelder først og fremst i forbindelse med begravelser, men også i sørgesamtaler og i sorggrupper. Det utføres hvert år ca. 40 000 begravelser innenfor rammen av Den norske kirke. Anslag antyder at over 2 millioner mennesker deltar i en kirkelig begravelse hvert år. Ifølge nyere undersøkelser mener ca. 80 prosent av Den norske kirkes medlemmer at en religiøs seremoni er viktig i forbindelse med begravelser (GGS-tall). Noe færre (60 prosent) oppfatter dette som viktig i forbindelse med giftermål eller når et barn blir født (64 prosent).

Årets tilstandsrapport presenterer nye data om befolkningens og kirkemedlemmenes oppfatninger omkring betydningen av de kirkelig-religiøse ritualene knyttet til store overganger i livet. I tillegg presenteres data fra en nylig gjennomført undersøkelse blant norske konfirmanter. Gjennom konfirmasjonen kommer Den norske kirke i kontakt med svært

mange ungdommer – i 2010 var det ca. 42 000 14-15 åringer som stod til konfirmasjon i Den norske kirke. Oppslutningen om konfirmasjon holder seg godt i Norge. Når man ser tallet i forhold til antall som ble døpt fjorten år tidligere holder konfirmasjonsandelen seg stabil på over 80 prosent av de døde ungdommene. Den kirkelige statistikken viser også at andre tiltak knyttet til trosopplæring når bredt ut. Denne utgaven av tilstandsrapporten inneholder data om LysVåken – et ganske nytt tiltak som retter seg mot 11 åringer, og som er blitt gjennomført i nærmere halvparten av menighetene.

Oppslutningen om dåp, konfirmasjon, vielse og begravelse holder seg godt. Dette gjelder særlig for konfirmasjon og begravelse. Andelen som begraves innenfor rammen av Den norske kirke (92 prosent) ligger høyt over andelen medlemmer (78 prosent).

Når det gjelder gudstjenestedeltakelse har antall besøk gått noe ned fra 2009 til 2010. Antall deltakere pr gudstjeneste holder seg likevel konstant fordi også antallet gudstjeneste er noe lavere enn i 2009. Antall nattverdgjester øker imidlertid noe, til tross for at antall nattverd gudstjenester går ned. Denne økningen kan ha sammenheng med at nattverden, gjennom gudstjenestereformen, har blitt sterkere integrert i gudstjenesten.

Både tiltak rettet mot barn, diakonale tiltak og kulturtiltak viser en økende oppslutning. Det knytter seg imidlertid i noen tilfeller usikkerhet til tallgrunnlaget. Dette har sammenheng med at det enkelte ganger kan være vanskelig å skille mellom ulike typer tiltak. Hvorvidt et arrangement er knyttet til barn- og unge, diakoni eller kultur kan i noen tilfeller være krevende å avgjøre. Dette går i noen grad ut over den samlede oversikten. Ifølge denne rapporten har antall frivillige gått ned innenfor diakonien. I en tid hvor kirkens omsorgsrolle framheves og hvor slike tjenester etterspørres er det et paradoks at denne delen av kirkens arbeidsområde sliter med å holde oppe engasjementet. Samtidig ser frivilligheten ut til å styrkes i andre sammenhenger. Det kan være krevende å mobilisere frivillige til diakonale tiltak som oppfattes som tradisjonelle og lite nytenkende når det samtidig satses friskt på andre deler av den kirkelige virksomhet, som for eksempel innen barn/ungdom og kultur.

2. SAMFUNNSMESSIG KONTEKST

For å gi et bilde av den samfunnsmessige konteksten de kirkelige tiltak og tilbud utspiller seg innenfor, presenteres noen av hovedkonklusjonene fra Religionsundersøkelsen 2008. I løpet av 2009 ble denne undersøkelsen grundig analysert av en forskergruppe knyttet til KIFO. Prosjektet resulterte i boka "Religion i dagens Norge", som ble utgitt høsten 2010. Den er utarbeidet av forskerne Ulla Schmidt og Pål Ketil Botvar ved KIFO. I tillegg medvirker andre KIFO-forskere og forskere fra institusjoner som KIFO samarbeider med. Boka setter fingeren på hovedtendenser i den religiøse utviklingen i samfunnet vårt. For eksempel blir det økende kulturelle mangfoldet tematisert og diskutert. Det samme gjelder nye trosformer i randsonen av kirkens liv. Også forholdet mellom religion og nye medier, samt religionens stilling i det offentlige rom, er temaer som belyses nærmere.

Det norske samfunn preges av at en tradisjonell form for modernitet på mange områder er i ferd med å bli avløst av nye modernitetsformer. Mange av de utviklingsprosesser som preget de første tiårene etter krigen er ikke lenger toneangivende. Det gjelder blant annet organiseringen av arbeidslivet, bruken av teknologi og vårt syn på forholdet mellom enkeltindivid og fellesskap. Tradisjonell industrialisering er forlatt til fordel for tjenesteyting. Den gamle industriarbeideren er borte og vi har fått en ny type kroppsarbeider, ofte i form av en kvinne med farget hud. Samtidig har verden rykket oss nærmere inn på livet, ikke minst i form av globale kommunikasjonsnettverk. Økende kjennskap til hva som skjer andre steder påvirker våre holdninger. For noen blir det viktig å hegne om verdier som har stått sentralt i det norske samfunn. For andre betyr den økte åpenheten at man blir mer lydhøre overfor ideer som kommer utenfra.

Analysene som ligger til grunn for "Religion i dagens Norge" viser at det norske samfunn er blitt mer mangfoldig. Ulike, og delvis motsetningsfylte utviklingstrekk, gjør seg gjeldende på en og samme tid. Endimensjonale forklaringer på utviklingen kommer dermed ofte til kort. Det blir for eksempel vanskelig enkelt å slå fast at nordmenn de siste årene har blitt mer eller mindre religiøse. Bildet er sammensatt og ulike deler av samfunnet må analyseres hver for seg for å få tak i logikken og dynamikken som gjelder for den bestemte sektoren. Først etter analyser av den enkelte sektor kan en forsøke å sette bitene sammen til et hele.

Et av hovedspørsmålene i boka har vært om religion er i ferd med å få en mer fremskutt plass i samfunnet etter i årevis å ha vært henvist til en

privatisert og marginalisert posisjon. Et slikt spørsmål kan ikke besvares på noen entydig måte. Religion og religiøsitet er i større grad enn før tema i den offentlige debatten. Det er gjerne de kontroversielle sidene som trekkes frem og som blir gjenstand for diskusjon. Til tross for et tidvis opphetet debattklima, ser det ut til å være en økende forståelse for at religionen har en rettmessig plass i samfunnet og på den offentlige arenaen.

Likevel er tradisjonelle former for religion og religiøsitet er i mange sammenhenger på vikende front. Flere av analysene bekrefter at sekularisering har satt sitt preg på store deler av befolkningen. En rekke samfunnsmessige prosesser, knyttet til for eksempel demografi, geografi og arbeidsliv, bidrar til å underbygge et sekulært livssyn. Nordmenn fremstår imidlertid sjelden som sterkt religiøse eller sterkt ikke-religiøse. De aller fleste befinner seg i en mellom-posisjon, preget av åpenhet overfor visse religiøse forestillinger og praksisformer og skepsis overfor andre. Samtidig lever mange et liv der religion sjelden manifesteres i form av konkret praksis. Riktignok står livsfaseritualene fremdeles sterkt i befolkningen og Den norske kirke er en institusjon de fleste har et relativt positivt forhold til. Men gruppen som deltar regelmessig og hyppig i kirkelige aktiviteter forblir et lite mindretall. Det finnes imidlertid ikke tegn til raske endringer i befolkningens forhold til Den norske kirke.

Imidlertid kommer det fram at de som selv har erfaring fra kontakt med kirken gjennom barneårene oftere enn andre beholder et positivt bilde av kirken også i voksen alder. Dette er en viktig erkjennelse for kirken. Vi skal i denne rapporten gå nærmere inn på betydningen av kirkelig ungdomsarbeid, primært den kirkelige konfirmasjonen (kap. 3). I løpet av konfirmasjonstiden når kirken ut til brede lag av ungdommen. Mye tyder på at dette skjer på en måte som har betydning for deres senere forhold til kirken og bidrar til å øke sannsynligheten for at de også velger å gifte seg og døper barna sine der.

Unge mennesker har ofte en åpen holdning overfor nye ideer og tankesett. Dette kommer til uttrykk i forhold til kirke og religion, ikke minst når det gjelder religiøse forestillinger som nylig har fått innpass i vårt land. Når det gjelder demografi er de alternativ-religiøse ofte bærere av andre kjennetegn enn de som tror på en mer tradisjonell måte. Nyreligiøsitet eller alternativ-religiøsitet står ganske sterkt blant yngre mennesker som gjerne er bosatt i urbane strøk og med ganske høy utdanning. Den alternativ-religiøse tenkningen som for alvor fikk innpass på 1980-tallet, er over tid blitt etablert her i landet. Men selv om en del av de unge i en periode tiltrekkes av disse religiøse elementene, er det

ikke dermed sagt at de utvikler et varig alternativ-religiøst livssyn å bygge livet sitt på. Også i forhold til tradisjonell, kristen religion inntar de unge ofte en relativt åpen posisjon. I Religionsundersøkelsen fra 2008 fremgår det at de unge er mer positivt inntilt til religion i bred forstand, enn de middelaldrende - de som tilhører foreldregenerasjonen. Dette speiler trolig at de unge har vokst opp i en tid som er mindre preget av en generell anti-holdning til institusjonalisert religion og til religiøse autoriteter.

En rekke spørsmål i Religionsundersøkelsen retter seg mot religiøse uttrykk i offentligheten. Mange av disse spørsmålene ble stilt første gang i 2008, og det er derfor vanskelig å sammenlikne med tidligere år. Dermed er det også krevende å avgjøre i hvilken grad de representerer nye trekk i utviklingen. Likevel er det en påfallende høy andel av befolkningen som stiller seg positiv til at religiøse ledere uttaler seg om samfunnsspørsmål i massemedia. Denne holdningen er ikke nødvendigvis et uttrykk for ønske om at religiøse ledere skal markere seg sterkere i den offentlige debatten. Mye tyder på at det mer er snakk om en stadfestelse av at ytringsfriheten omfatter alle, også aktører med et tydelig religiøst ståsted og program. Det er naturlig å tolke resultatet som et uttrykk for at religiøse aktører oppfattes å ha en rettmessig plass i det offentlige ordskiftet, på linje med andre. Nordmenn er samtidig ganske skeptiske til at religion opptrer i sammenhenger som har en eksplisitt og tydelig politisk karakter, slik som ved offentlige valg og i valgkampen. Når det gjelder religiøse personer som stiller til valg for bestemte partier, er imidlertid toleransen stor. Igjen kan det ha å gjøre med en forståelse av at det dreier seg om grunnleggende demokratiske rettigheter, hvor religiøse stiller på linje med ikke-religiøse. En ønsker ikke nødvendigvis at flere sterkt religiøse skal bli valgt til politiske posisjoner, men en anerkjenner deres rett til å stille som kandidat for et parti – også ens eget.

Andre spørsmål i undersøkelsen tar for seg bruk av religiøse symboler i offentligheten. Dette temaet er det delte meninger om. Ganske mange gir uttrykk for en generell skepsis mot religion i det offentlige rom. Men går en konkret til verks finner en at holdningene er mer nyanserte enn som så. De fleste er skeptiske til religiøse uttrykk i de deler av offentligheten som står nær det statlige og det politiske. Ikke minst gjelder dette de deler av statlig sektor som representerer tvangsmakt, slik som politi og forsvar. Når vi nærmer oss den sivile delen av samfunnet øker imidlertid aksepten av religiøse uttrykk. Mange vil for eksempel mene at i den delen av helsevesenet som er preget av ikke-statlige aktører bør bekledning som innbefatter religiøse symboler aksepteres.

Skolevesenet og helsevesenet tilhører offentlighetsarenaer hvor det offentlige og det sivile møtes. Her mener mange at religiøse uttrykk og symboler kan forsvare sin plass, dersom de har en rimelig begrunnelse og ikke kommer i konflikt med andre viktige hensyn. Analysen av religiøse uttrykk i offentligheten er interessant fordi den peker i retning av hvordan nordmenn vil kunne forholde seg til et stadig mer mangfoldig og globalisert samfunn. Mye tyder på at de mange debatter vi har hatt i løpet av 2000-tallet om religion i det offentlige har bidratt til at en del har inntatt et mer nyansert syn på slike spørsmål enn de gjorde tidligere.

Religionsundersøkelsen viser også nordmenn har et ganske stabilt forhold til Den norske kirke. Nordmenns tillit til kirken er omtrent på samme nivå som i 1998, da den forrige Religionsundersøkelsen ble foretatt, og altså ikke vesentlig endret som følge av de gjennomførte diskusjoner omkring homofiles plass i kirken og statskirkeordningen.

Individualisering er et av de underliggende temaene i boka. Graden av individualisering er vanskelig å fange opp ved hjelp av spørreskjemaer. Religionsundersøkelsen 2008 inneholder ikke spørsmål som direkte tar opp dette temaet. Likevel er temaet sentralt for en del av de analyser som gjøres. Individualisering, som på ulike vis preger det norske samfunn, påvirker også religion på flere måter. Viljen til å godta religiøse læresetninger og underlegge seg religiøse autoriteter, er svekket. Samtidig øker interessen for religiøse forestillinger og praksiser hvor individet kan stå for store deler av tolkningsarbeidet på egen hånd. Individualisering betyr ikke nødvendigvis at folk bare er opptatt av eget ve og vel. En individentsentrert tenkemåte kan også innebære opptatthet av at andre mennesker skal ha de samme muligheter og rettigheter som en selv. Mangfoldet i behov og interesser tilsier at en individuell tilnærming vil være riktig i mange sammenhenger – også de som har med religion å gjøre. Det at individet settes i sentrum er ikke noen fremmed tanke for protestantisk religion. Former for individualisme kan finne klangbunn både i luthersk tradisjon og innenfor den såkalte nyreligiøsiteten.

Den økende graden av individualisering kommer altså til uttrykk ved at flere stiller seg åpne overfor former for religiøsitet som legger vekt på individuell fortolkning og erfaring. Men også etablerte oppfatninger knyttet til samfunnsmessige verdier og moralholdninger synes å være under et visst press. Med tiden vil en få et tydeligere bilde av hvordan tendenser til individualisering slår ut på feltet kirke og religion. Samtidig kan det tenkes at aktuelle individualiseringsprosesser vil bli tonet ned og reversert som en følge av særskilte hendelser og utviklingstrekk i samfunnet.

3. KIRKELIGE HANDLINGER – DÅP, KONFIRMASJON, VIGSEL OG GRAVFERD

Vi skal i denne utgaven av Tilstandsrapport for Den norske kirke rette et spesielt søkelys mot det som går under betegnelsen "kirkelige handlinger". Dette omfatter gudstjenester og kirkelige ritualer som retter seg mot dåp, konfirmasjon, vigsler og begravelser. Siden det er på områdene konfirmasjon og begravelser vi har tilgang til et bredt, og til dels nytt datamateriale, vil vi særlig løfte fram disse feltene. En rekke nyere undersøkelser inneholder data det er relevant å trekke inn i en slik forbindelse. For det første dreier det seg om den store konfirmasjonsundersøkelsen som de siste årene har blitt gjennomført i et samarbeid mellom KIFO og Kirkelig utdanningssenter i Nord (KUN). Videre har vi fått tilgang til en befolkningsstudie, kalt Gender & Generations, som omfatter et stort og representativt utvalg av den norske befolkning. Videre ser vi på DIFis omfattende brukerundersøkelse rettet mot offentlige etater, herunder også Den norske kirke. Sett i sammenheng med data fra menighetens årsstatistikk gir materialet et godt grunnlag for å se nærmere på befolkningens oppslutning om kirkelige handlinger, synet på dem og erfaringer knyttet til de kirkelige tjenestene.

Ritualer for å markere fødsel, overgang til voksenliv, inngåelse av ekteskap og død finnes innenfor nær sagt alle religioner og kulturer. I Norge har de kirkelige handlingene knyttet til slike livsfaseoverganger lang tradisjon og stor oppslutning. De kirkelige handlingene vi setter søkelys på her representerer viktige hendelser for det enkelte menneske og for den nærmeste familien. Den religiøse tradisjonen spiller dermed sammen med familietradisjoner og individuell identitetsmarkering. Den eller de som står i sentrum for ritualet gjennomgår en prosess hvor de får en ny status i forhold til sine nærmeste og i forhold til samfunnet. En del av de formelle statusendringene knyttet til dåp, konfirmasjon og vigsel har over tid blitt tonet ned. Offisielt omtaler Den norske kirke disse overgangsritualene som "kirkelige handlinger med gudstjenestelig preg". De har form som gudstjenester og inneholder mange av de samme elementene som kirkens ordinære gudstjenester. For de som deltar har disse møtene med kirken ofte stor betydning og utgjør for mange varige minner. De er med på å forme den enkeltes tilhørighet til kirken. Det mer tekniske ordet som også brukes – kasualia eller kasualhandling, evt kasualgudstjenester – kommer fra ordet kasus (=enkeltilfelle), og betegner gudstjeneste med en spesifikk foranledning.

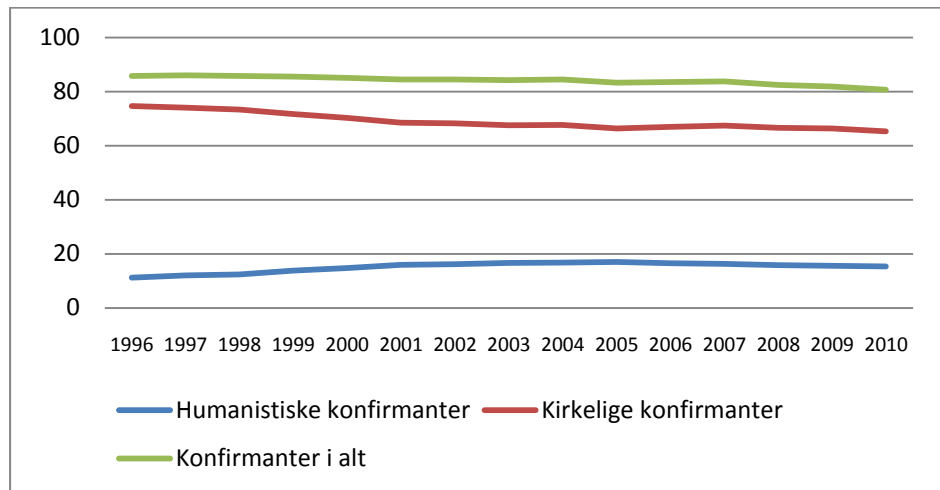
I likhet med mange av de øvrige temaene som omfattes av årsstatistikken har vi stort sett bare tilgang til data om antall handlinger eller, om man vil, antall personer som ble døpt, viet eller begravd, og ikke antall deltakere ved de enkelte begivenheter. Når en skal gi et bilde av oppslutningen om disse handlingene er det videre av betydning hvilken helhet en beregner andelen ut fra - tar en utgangspunkt i hele befolkningen eller i medlemmene av Den norske kirke? Det ene er ikke nødvendigvis riktig og det andre galt, det er mer et spørsmål om hvorvidt en ønsker å vite noe om hva som kjennetegner befolkningen, eller om en ønsker å forstå hva som kjennetegner Den norske kirke og dens medlemmer. Andelen i befolkningen som er medlemmer i Den norske kirke synker (se kap. 9), både som en følge av innvandring og som en følge av at folk melder seg ut av Den norske kirke. Særlig gjelder dette for Oslo bispedømme, hvor 61 prosent av befolkningen var medlemmer av Den norske kirke i 2010 (for Oslo kommune er tallet enda lavere, nemlig 58 prosent). Fordi befolkningen vokser som følge av innvandring kan man få en situasjon der oppslutningen om kirkelige handlinger synker i befolkningen, samtidig som deltakelsen kan være temmelig stabil blant kirkens medlemmer.

Distinksjonen mellom medlemmer og befolkning gir ikke minst utslag for dåp og konfirmasjon. Dersom man regner andel døpte av barn født av foreldre som er medlemmer av Dnk, og andel konfirmerte i Dnk av barn som ble døpt i denne kirken 14 år tidligere, så er prosentandelen høyere enn tallene som fremgår når en tar utgangspunkt i befolkningstall (kfr. figur 1). Dette understøttes også av at *antallet* døpte og konfirmerte ikke har hatt den samme nedadgående kurven som *andelen* (når vi tar utgangspunkt i befolkningstall). Når det gjelder endringer fra 2009 til 2010 har det totale antallet døpte en liten nedgang og for konfirmerte er det en liten oppgang (se tabell 6-7 i Appendiks).

I denne sammenheng er det verd å merke seg at ritualer ved fødsel og konfirmasjon generelt er utbredt i det norske samfunnet, og at det etter hvert også eksisterer godt utbygde og tilgjengelige *alternative tilbud* på disse feltene i tillegg til Den norske kirkes. 16,5 prosent av ungdommene konfirmeres i Human-Etisk Forbund. Sammen med konfirmasjon i Den norske kirke konfirmeres mer dermed over 80 prosent av 14-åringene i Norge. Når det i tillegg også er andre grupper og trossamfunn som utfører konfirmasjoner og lignende handlinger er det grunn til å slå fast at dette fenomenet har stor utbredelse blant norske ungdommer. Konfirmasjonens sterke stilling i Norge blir særlig tydelig når vi sammenlikner med situasjonen i Sverige, der om lag 32 prosent av alle

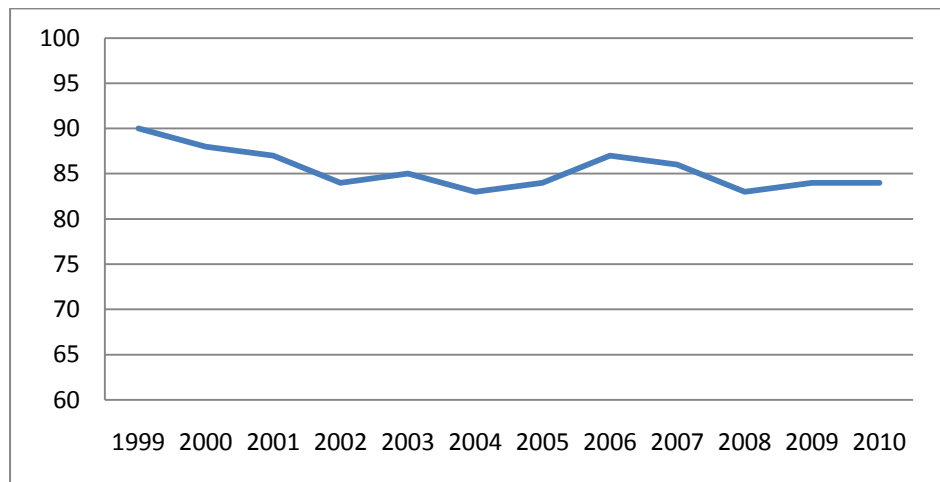
14-åringer står til konfirmasjon i Svenska kyrkan (se Stifoss- Hansen 2010).

FIGUR 1 ANDEL KONFIRMERTE ETTER TYPE KONFIRMASJON. 1996–2010. (PROSENT)



Figur 2 viser andelen konfirmerte av de som ble døpt 14 år tidligere. Denne figuren antyder at det på begynnelsen av 2000-tallet skjedde en viss nedgang i konfirmasjonstallene, men at situasjonen senere har vært ganske stabil, med noen årvisse svingninger. Det er ikke helt uproblematisk å måle konfirmasjon på denne måten. Populasjonen av døpte kan endre seg over en periode på 14 år: Noen er borte, noen har kommet til, noen har flyttet til andre land etc. Likevel er det et interessant mål sett i forhold til det som fremkommer i figur 1. De årvisse variasjonene kan ha sammenheng med at en del konfirmanter er usikre på om de skal velge kirkelig eller humanetisk konfirmasjon, og at denne gruppen er følsom overfor påvirkninger fra de sosiale omgivelsene når de skal treffe sitt valg.

FIGUR 2 ANDEL KONFIRMERTE AV DØPTE 14 ÅR TIDLIGERE. (PROSENT)



En svært høy andel, 92-93 prosent, av alle som dør gis en kirkelig gravferd innenfor rammen av Den norske kirke. Dette er vesentlig høyere enn medlemsprosenten på 78. Flere faktorer kan spille inn her: At en større andel av de som dør er medlem av Den norske kirke sammenlignet med befolkningsgjennomsnittet, at begravelser i større grad enn andre ritualer er tradisjonsbundne og at Den norske kirke har et velkjent og velprøvd tilbud over hele landet.

I henhold til beregninger gjort av Tangaard 1997 og gjengitt i Winsnes 2001 er det i gjennomsnitt 73 personer som deltar i en kirkelig begravelse. Tallet varierer fra omkring 30 personer i gjennomsnitt i Oslo bispedømme til ca. 100 personer i Stavanger bispedømme (Winsnes 2001: 140). Dersom disse beregningene er korrekte innebærer det at det på årsbasis dreier seg om ca. 2,8 millioner besøk i kirker/kapeller i forbindelse med kirkelig gravferd (jfr tabell A 8). Med tanke på at det totale besøket ved gudstjenester summerer seg opp til 6,1 millioner, er dette et høyt tall. Sammen med vigslar antas begravelser å utløse omtrent 4 millioner kirkebesøk (Stifoss-Hanssen 2010). Denne typen deltakelse ved gudstjenesteliknende arrangementer utgjør altså en stor andel av de samlede kirkelige besøkene. Av de 6,1 million besøk ved gudstjenester knytter over 800 000 seg direkte til konfirmasjoner. Et tilsvarende tall kan antas å gjelde for dåp, i og med at tallet på døpte ligger omtrent på samme nivå som for konfirmerte. Dette bidrar til å illustrere betydningen oppslutning om kasualia har for kirkemedlemmenes kontakt med kirken.

Den norske kirkes tilbud knyttet til livsfaseovergangene oppfattes etter alt å dømme å ha god kvalitet av de som deltar. Tall fra Difis innbyggerundersøkelse med data fra 2009 (DIFI 2010) tyder på det. Her blir et utvalg av hele befolkningen spurt hvordan de oppfatter tjenester fra ulike offentlige etater. Den norske kirke er inkludert i undersøkelsen. Resultatene viser at Den norske kirke kommer meget godt ut sammenliknet med andre etater og institusjoner. Brukerne rangerer Den norske kirke høyt både når det gjelder tjenestene, måten de blir møtt på og graden av profesjonalitet. På de aller fleste områder scorer Den norske kirke i toppskiktet, stort sett på samme nivå som fastlege-institusjonen og Folkebibliotekene. Et stort flertall av de som har vært i kontakt med Den norske kirke svarer at de er "svært fornøyd" når det gjelder kategoriene "å bli behandlet med respekt", "å bli imøtekommet på mine behov", "Tatt meg av som enkeltperson" etc.

De kirkelig ansatte møter ofte vanlige kirkemedlemmer i sammenhenger der disse er i en utsatt og sårbar posisjon. Ikke minst gjelder dette i forhold til begravelser. Med et slikt utgangspunkt er det særlig viktig når de aller fleste brukerne svarer "svært fornøyd" på spørsmålet om de "opplever å bli møtt på sine behov når det oppstår en situasjon utenom det vanlige". Siden begravelser og andre kirkelige ritualer utgjør en så stor andel av den årlige kontaktflaten mellom kirke og innbyggere, er det grunn til å anta at svarene i stor grad avspeiler hvordan folk opplever at de blir møtt i forbindelse med nettopp disse markeringene.

Det som skjedde i Oslo sentrum og på Utøya den 22. juli i år har bidratt til å understreke Den norske kirkes rolle når store tragedier og ulykker som rammer. I slike situasjoner får mange behov for å besøke kirkene, lage blomsteraltre og tenne lys. Vi har også tidligere sett denne praksisen i forbindelse med lokale hendelser og markeringer, men aldri før i et slikt omfang som i ukene etter tragedien på Utøya. Det har imidlertid over tid vært en økende tendens til å ta i bruk lysttenningsseremonier i kirkelig sammenheng. Data fra Religionsundersøkelsen 2008 viser at praksisen med å tenne lys på en grav eller et ulykkessted, har økt betraktelig. I 2008 oppga hele 60 prosent av befolkningen at de i løpet av året hadde tent lys på et gravsted, mot ca 40 prosent i 1991 (året da kong Olav døde). Nye undersøkelser vil trolig kunne bekrefte at tragediene i juli 2011 har medført ytterligere økning av denne typen aktivitet og praksis.

Når det imidlertid gjelder deltakelse i kirkelige vigslar ser det ut til å være en klar nedgang, fra 42,8 i 2009 til 40,5 prosent i 2010. Det totale antallet kirkelige vigslar gikk i perioden ned med nærmere 10 prosent - til 9549 (tabell A9). Men det er vanskelig å få et godt bilde av vigslene, noe som er

tydelig når man leser framstillinger av kirkestatistikken. Problemet henger sammen med at vigslere foretas både av Den norske kirke, norske offentlige myndigheter ("borgerlig vigsel"), av Human-Etisk Forbund, andre (religiøse) tros- og livssynssamfunn, og i utlandet. I utlandet foretas det både kirkelige og borgerlige vigslere. "Vigselsprosenten" på 40,5 framkommer når en regner ut vigslere foretatt i Norge i Den norske kirkes menigheter, i prosent av alle vigslerne. Et annet og mer fullstendig bilde av vigslerne kan man få ved å sette dem opp som i tabell 1. I og med at vigselsstatistikken fra SSB først blir lagt frem høsten året etter, har vi ikke kunnet oppdatere denne tabellen med 2010-tall.

TABELL 1 VIGSELSTYPER OG ANTALL 2010

Vigselstype	Antall
Kirkelig, Norge	9549
Kirkelig, utlandet	-
Borgerlig, Norge	-
Borgerlig, utlandet	-
Human-Etisk Forbund	677
Andre (religiøse) tros- og livssynssamfunn	-
I alt	23577
<i>Kilder: SSB</i>	

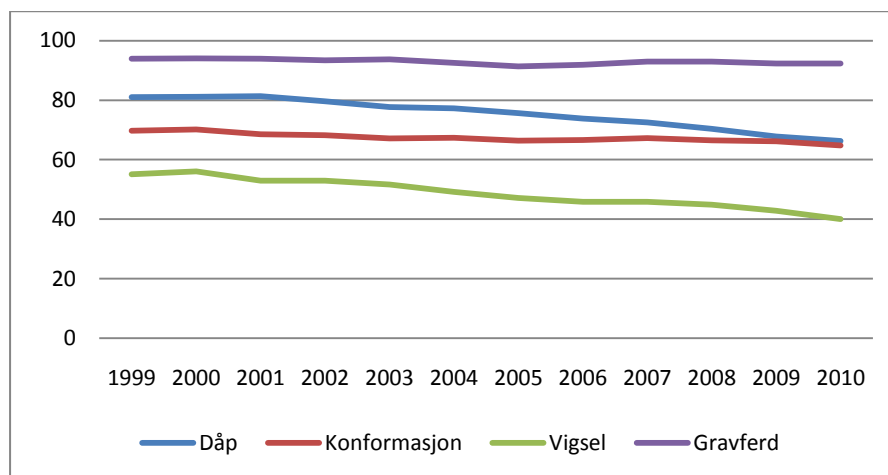
I fjorårets rapport ble det ved hjelp av data fra ulike kilder, laget en oversikt over den samlede vigselsstatistikken. Denne viser at vigslerne i Den norske kirke utgjør omkring 57 prosent av summen av kirkelige og borgerlige vigslere på "fastlandet". Av utenlandsvigslerne er omtrent tre fjerdedeler borgerlige og én fjerdedel kirkelige. Av vigslere i andre tros- og livssynssamfunn utføres ca. halvparten i regi av Human-Etisk Forbund, den andre halvparten av religiøse tros- og livssynssamfunn, de fleste kristne. Av det totale antall vigslere, hjemme og ute, borgerlige, kirkelige eller i tros- og livssynssamfunn med vigselsrett, utgjør Den norske kirkes andel omkring 47 prosent (2009-tall). På den andre siden er det ingen tvil om at kirkelige vigslere har gått ned over tid. Den prosentandelen vi nå har beregnet til 40,5 lå i år 2000 på 56,1, og utenlandsvigslerne endrer ikke grunnleggende på dette.

Nedgangen kan skyldes flere forhold. Dels er det ikke urimelig å tenke seg at det er en spenning mellom folks livserfaringer og deres forestillinger om kirkens holdninger og ideologi. Ved omtrent 30 prosent av vigslerne

har en eller begge parter vært gift før. De relativt lave tallene for kirkelig vigsel kan nok også forstås ut fra at flertallet av giftermål inngås i den alderen (30-årene) der det statistisk sett er lavest oppslutning om kristen religion og lavest andel kirkemedlemmer. Samtidig er det interessant å diskutere hvordan en kan forstå det faktum at en viss del av medlemmene åpenbart gifter seg uten kirkelig medvirkning, men likevel velger å døpe barna sine som senere blir kirkelig konfirmert, og som ber om kirkelig begravelse for sine gamle.

Når vi ser på de kirkelige handlingene under ett finner vi betydelige variasjoner bispedømmene imellom, ikke minst knyttet til dåp. Dette har sammenheng med at dåpen ofte skjer på foreldrenes opprinnelige hjemsted. I Oslo kommer er i tillegg en stor del av befolkningen ikke medlemmer av Den norske kirke, noe som gir Oslo et særlig lavt dåpstall, sett i forhold til fødte. For vigsler gjør også lokaltilknytning seg gjeldende, i tillegg til at enkelte kirker (bygninger) som kjent er særlig populære for bryllup.

FIGUR 3 OPPSLUTNING OM KIRKELIGE HANDLINGER. ANDEL AV ALLE FØDTE, 14-ÅRINGER, INNGÅTTE EKTESKAP, DØDE (PROSENT)



Ser vi på hele befolkningen under ett så synker altså andelen av fødte som døpes i Den norske kirke, og likedan andelen ekteskap som inngås i Den norske kirke (figur 3). Derimot holder andelen døde som begravnes i Den norske kirke seg på et stabilt og det samme gjør i stor grad også andelen av 14-åringer som konfirmeres i Den norske kirke. Særlig det siste er bemerkelsesverdig, fordi det på dette punktet finnes et godt utbygd, veletablert og velkjent tilbud i regi av Human-Etisk Forbund. Vi skal senere i dette kapitlet se nærmere på hvordan konfirmasjonen oppfattes av de som deltar og komme inn på mulige forklaringer til at oppslutningen holder seg på et høyt nivå.

HVA MENER KIRKEMEDLEMMENE OM DE KIRKELIGE HANDLINGENE?

Vi har allerede vært inne på at Difis brukerundersøkelser fra 2009 viser at de som har vært i kontakt med Den norske kirke gjennomgående er svært fornøyd med tjenestene og måten de blir møtt på. I det følgende skal vi ta for oss hvordan kirkens medlemmer betrakter de store overgangsritualene. Dataene er hentet fra en norsk undersøkelse gjennomført av SSB i regi av FNs forskningsprogram om generasjon og likestilling, kalt GGS-studien (Bjøstøl et al, 2010). Studien baserer seg på et representativt befolkningsutvalg i alderen 18-79 år. Svarprosenten ligger på 60 prosent. Studien er spesielt interessant fordi den har et større utvalg enn de fleste andre surveyundersøkelser. Nærmere 15 000 mennesker har svart på undersøkelsen. Dette innebærer at det er mulig å bryte materialet ned på undergrupper og likevel oppnå store nok utvalg til å gjøre statistiske analyser. Vi vil senere benytte oss av muligheten til å se nærmere på gruppen av "faste kirkegjengere". Undersøkelsen er også interessant i vår kontekst fordi den inneholder spørsmål om syn på religiøse seremonier i forbindelse med fødsel, giftermål og dødsfall. I undersøkelsen spørres det blant annet om en mener "religiøse seremonier er viktige når et barn er født (for eksempel dåp)".

TABELL 2 SYN PÅ VIKTIGHETEN AV RELIGIØS SEREMONI (DÅP) VED FØDSEL. (GGS 2007)

	Alle	Den norske kirke	Kristne trossamfunn utenfor Dnk	Ingen tilhørighet
Sterkt enig	31,5	35,3	46,6	5,2
Enig	25,3	28,6	19,6	9,2
Både og uenig	19,7	20,6	14,9	16,2
Sterkt uenig	15,2	8,1	13,3	53,8
Vet ikke	0	0	0,2	0,1
Totalt	100	100	100	100
Antall	10656	8582	429	1055

Dersom vi tar for oss de som er medlemmer av Den norske kirke, oppgir 64 prosent at det er viktig med en religiøs seremoni (dåp) ved fødsel, 60 prosent mener dette er viktig ved giftermål, mens hele 79 prosent anser dette som viktig i forbindelse med dødsfall. I og med at dåp er nevnt i spørsmålsstillingen kan vi gå ut fra at det er denne typen seremoni man sikter til. Medlemmer av Den norske kirke skiller seg ut i forhold til

befolkningen i stort, men også i forhold til medlemmer av andre kristne samfunn. I den sistnevnte gruppen er det enda større oppslutning om dåpen enn blant Den norske kirkes medlemmer.

Dersom vi ser nærmere på sosiale bakgrunnsfaktorer får vi fram at kvinnelige kirkemedlemmer noe oftere enn menn oppfatter dåp som viktig. Men også blant mennene er det et klart flertall som stiller seg positiv til dåp (tabell ikke vist her). Eldre kirkemedlemmer er oftere positive til dåp enn yngre, men også blant de under 40 år stiller et solid flertall seg positive. Det er liten forskjell på unge rundt 20 år og de rundt 30 år, til tross for at spørsmålet er mest aktuelt for den siste aldersgruppen. Også utdanningsnivå og landsdel gir noen utslag, men ikke sterkere enn at det i alle utdanningsgrupper og i alle regioner er minst 60 prosent som støtter opp under dåpen.

TABELL 3 SYN PÅ VIKTIGHETEN AV RELIGIØS SEREMONI VED GIFTERMÅL. (GGG 2007)

	Alle	Den norske kirke	Kristne trossamfunn utenfor Dnk	Ingen tilhørighet
Sterkt enig	28,5	30,7	53,6	7,1
Enig	26,4	29,3	24,2	11,2
Både og	24	25,3	14,9	21,8
Uenig	8,2	7,5	4	13,7
Sterkt uenig	12,9	7,1	3,3	46,3
Vet ikke	0	0	0	
Totalt	100	100	100	100
Antall	10656	8575	429	467

Noen av de samme tendenser gjør seg gjeldende i forhold til religiøs seremoni ved giftermål. Blant medlemmer av Den norske kirke er det 60 prosent som anser det som viktig med en religiøs seremoni i forbindelse med giftermål. Andelen er betydelig høyere blant de som er medlem av andre kristne trossamfunn (78 prosent). Blant de som ikke er med i noe trossamfunn er det bare 18 prosent som synes dette er viktig. Tallene antyder at medlemskap i tros- og livssynssamfunn i seg selv er en viktig forklaringsfaktor for holdninger og verdier. Det er ingen forskjell på hvordan kvinner og menn stiller seg til en religiøs seremoni ved giftermål. Derimot er det forskjell på aldersgruppene. De unge mellom 18 og 29 år, stiller seg likevel mer positive enn de mellom 30 og 60 år. Dette kan ha sammenheng med at de selv befinner seg i målgruppen, men det kan også tenkes at de unge er mer åpne overfor denne typen religiøse seremonier enn de som er vokst opp på 60 og 70-tallet. Blant de med

utdannelse på høgskole- og universitetsnivå er det 57 prosent som synes det er viktig med en religiøs seremoni ved giftermål.

TABELL 4 SYN PÅ VIKTIGHETEN AV RELIGIØS SEREMONI VED DØDSFALL. (GGS 2007)

	Alle	Den norske kirke	Kristne trossamfunn utenfor Dnk	Ingen tilhørighet
Sterkt enig	45,7	50,1	63,6	15,4
Enig	27,2	29,3	21,7	18,8
Både og	14,1	13,6	11,2	19,3
Uenig	4,3	3,3	1,4	11,1
Sterkt uenig	8,6	3,7	2,1	35,5
Vet ikke	0	0	0	0
Totalt	100	100	100	100
Antall	10656	8581	429	469

Når det gjelder religiøs seremoni ved dødsfall er andelen som synes dette er viktig høyere enn for de andre livsfaseovergangene. Dette er med på å forklare hvorfor begravelsen har en så sterk stilling blant medlemmene av Den norske kirke og omfatter så mange mennesker hvert år. Det er heller ikke her noen forskjell mellom kvinners og menns vurderinger. Alder gir noen utslag, men kirkelig begravelse har en stabil støtte fra ca. 75 prosent av alle grupper under 50 år. Det er altså en viss tendens til at de eldre er mer opptatt av temaet enn de yngre. Mer oppsiktsvekkende er det imidlertid at det ser ut til å være en like sterk oppslutning om en religiøs seremoni ved dødsfall blant de aller yngste som det er blant de som befinner seg i 30-, 40- eller 50-årene. Heller ikke blant de med lang utdannelse eller de som er bosatt i urbane områder er det mindre enn 77-78 prosent som anser en religiøs seremoni ved begravelser for å være av vesentlig betydning.

TABELL 5 KIRKEAKTIVES SYN PÅ VIKTIGHETEN AV RELIGIØS SEREMONI VED FØDSEL.

	Alle (Dnk)	Kirkeaktive	Sporadiske	Går aldri
Sterkt enig	35,2	79	42,2	21,5
Enig	28,7	15,4	33	26,8
Både og	20,5	3,6	17,7	25,9
Uenig	7,5	1,1	4,8	11,1
Sterkt uenig	8,1	0,9	2,3	14,8
Totalt	100	100	100	100
Antall	8403	643	3779	3981

Som nevnt inneholder GGS-studien så mange respondenter og er av så god kvalitet at det er mulig å bryte data ned på undergrupper, slik som for eksempel gruppen av særlig kirkeaktive. De kirkelig aktive defineres her som alle som går minimum til kirke en gang i måneden (når en ser bort fra dåp, vielse og begravelse). Dette er en gruppe som gjennomgående oppfatter en kirkelig-religiøs seremoni som viktig ved livets store begivenheter. Men også i denne gruppen finner vi det sedvanlige mønster hvor religiøse seremonier anses som viktigere ved dødsfall enn ved fødsel og giftermål. I og med at giftermål ikke anses som noe sakrament innenfor luthersk teologi kunne en forventet noe lavere støtte til dette blant de kirkelig aktive, men det er ikke tilfellet.

TABELL 6 KIRKEAKTIVES SYN PÅ RELIGIØS SEREMONI VED GIFTERMÅL.

	Alle (Dnk)	Kirkeaktive	Sporadiske	Går aldri
Sterkt enig	30,6	75,4	35,8	18,3
Enig	29,4	16,3	34,7	26,6
Både og	25,3	6,5	22,3	31
Uenig	7,6	1,1	5	11,1
Sterkt uenig	7,1	0,6	2,1	12,9
Totalt	100	100	100	100
Antall	8399	643	3777	3979

Noe av det som er interessant i disse tabellene er at det er tydelige forskjeller mellom de som går "sporadisk til kirke" og de som "aldri går". Også blant de som "aldri" setter sine ben i en kirke er det ofte opp mot halvparten som oppfatter dåp og kirkelig vigsel som viktig – og et klart flertall som støtter opp om kirkelig begravelse. Det er også en markant forskjell mellom de som er medlem av Den norske kirke, men til vanlig passive, og de som ikke er medlem av Dnk – og heller ingen andre trossamfunn (ikke vist her). Også medlemskap uten (registrert) aktivitet gjør dermed en forskjell. Dette indikerer at også relativt passive medlemmer av Den norske kirke mener noe med sitt medlemskap og er bevisst på at de er medlemmer.

TABELL 7 KIRKEAKTIVES SYN PÅ VIKTIGHETEN AV RELIGIØS SEREMONI VED DØDSFALL.

	Alle (Dnk)	Kirkeaktive	Sporadiske	Går aldri
Sterkt enig	50	86,3	57,6	37
Enig	29,3	10,3	29,9	31,8
Både og	13,6	2,8	10,1	18,7
Uenig	3,4	0,3	1,5	5,6
Sterkt uenig	3,7	0,3	1	6,7
Totalt	100	100	100	100
Antall	8404	643	3780	3981

Vi har presentert en del data fra GGS-undersøkelsen. Disse viser at et stort flertall av Den norske kirkes medlemmer oppfatter det som viktig med en religiøs markering i forbindelse med fødsel, ekteskap og død. Konfirmasjonen, eller fasen som markerer overgang fra barn til voksen, er ikke tatt med i undersøkelsen. Trolig ville tallene ikke vært svært særlig annerledes om også dette livsfaseritualet var inkludert. Konfirmasjon står sterkt i Norge. Over en lang periode har omkring 70 prosent av 14-åringene deltatt i kirkelig konfirmasjon, mens rundt 15 prosent har konfirmert seg borgerlig i regi av Human-Etisk Forbund. Konfirmasjonens sterke stilling blir særlig tydelig når vi sammenlikner med situasjonen i Sverige, der lenge mellom 30 og 40 prosent av de unge har latt seg konfirmere.

DEN KIRKELIGE KONFIRMASJONENS PLESS I NORGE

KIFO, ved forsker Ida Marie Høeg, har de siste årene deltatt i et internasjonalt forskernettverk som har sett nærmere på den kirkelige konfirmasjonen.

Oppslutningen om den kirkelige konfirmasjonen har gått noe ned i Norge når vi tar for oss de siste 30 årene. Samtidig har den borgerlige konfirmasjonen styrket seg og omfatter i dag ca. 15 prosent av ungdomskullet. De siste årene har konfirmasjonstallene vært ganske stabile. Til sammen deltar 80 prosent av ungdomskullet ved kirkelig eller borgerlig konfirmasjon. Dersom en forsøker å se på andelen av de som ble døpt 14 år tidligere som blir konfirmert kirkelig, kommer en frem til et tall på rundt 80. Det knytter seg visse metodiske problemer til en slik sammenkobling, men dette rokker ikke ved inntrykket av stabilitet. I denne perioden har konfirmasjonsopplegget og undervisningen forandret seg. Også rammen for den kirkelige konfirmasjonen er endret. I 1998 skjedde det en omlegging av konfirmasjonsarbeidet i og med Plan for

konfirmasjonstiden i Den norske kirke. Denne ble fulgt opp av Plan for trosopplæring i Den norske kirke (Kirkerådet 2010). Her knyttes konfirmasjonen til Den norske kirkes trosopplæring. Konfirmasjonen er dermed i sterkere grad enn før integrert i menighetenes øvrige barne- og ungdomsarbeid. Mens tidligere planer først og fremst så på konfirmanttiden som en sosialisering inn i menighetens fellesskap, retter den nye planen også søkelyset mot konfirmantene, deres liv og de eksistensielle spørsmålene som er viktige for dem. Den pedagogiske tilnærmingen er mer enn før preget av prosessarbeid og læring gjennom sosiale erfaringer. Fakta, forståelse og ferdigheter skal kombineres med opplevelse, erfaring og fortrolighet. En tilpasning av konfirmantopplegget til den nye og mer individorienterte samfunnskonteksten vi lever i, kan bidra til å forklare at oppslutningen har holdt seg så pass godt som den har gjort.

Gjennom to store spørreundersøkelser fra 2008 er norske konfirmanters holdninger og erfaringer kartlagt både før og etter konfirmanttiden. Resultatene av undersøkelsen er presentert i boken "Mellom pietisme og pluralitet: Konfirmasjonsarbeid i fire nordiske land" (Krupka og Reite 2010).

Det viser seg at bare 14 prosent av konfirmantene fremholder at kommer fra et "religiøst hjem". Ifølge svarene opplevde 19 prosent av konfirmantene at det ble bedt kveldsbønn med dem da de var mindre, for ytterligere 20 prosent skjedde dette sporadisk. Omtrent 40 prosent av konfirmantene har på et tidspunkt i barndommen deltatt i en kirkelig aktivitet for barn, mens 60 prosent ikke har slik erfaring. Ved konfirmasjonstidens begynnelse er det omtrent halvparten av konfirmantene som gjennom spørreskjemaer erklærer at de tror på Gud. Etter at konfirmasjonstiden er over har det skjedd en liten økning i andelen som slutter opp om sentrale kristne trosholdninger (Høeg 2009: 232).

En generell holdning blant norske konfirmanter er at de er tilbakeholdne når det gjelder det religiøse innholdet, men derimot viser betydelig interesse for konfirmasjonen som sosial erfaring og fellesskap (Høeg 2009: 234-235).

Konfirmantenes motivering for å delta i konfirmasjonen kan deles inn i fire typer: det materielle, det sosiale, det tradisjonsspesifikke og det religiøse (Høeg 2010: 237). Det sosiale fellesskapet med jevnaldrende i konfirmasjonstiden og konfirmasjonsfesten med familie og venner utgjør de enkeltfaktorer som nevnes av flest. Kategorier som "det er en god

tradisjon" og "Jeg ble døpt som barn" er også grunner som fremheves av mange.

Selvutvikling og gode opplevelser er videre aspekter som står høyt i kurs. Det er vanskelig å skjelle mellom en individualistisk og en sosial orientering blant konfirmantene. De verdifulle subjektive opplevelsene oppnås i samvær med andre og er avhengig av et tett fellesskap. Dette er en interessant observasjon knyttet til norske ungdommers angivelige individualisme – den er samtidig sosialt orientert. Det er ofte vanskelig å finne en form for individualisme som er rent egosentrert og ikke har blick for andre. Til tross for dette har det blitt mer legitimt å fremheve egeninteresse som en drivkraft bak handlingsvalg.

Den paradoksale blandingen av individuelle og sosiale interesser kommer også til syne når vi spør hvilke emner konfirmantene er mest interessert i å lære mer om. "Rettferdighet og ansvar for andre", "Vennskap", samt "Meningen med livet" er de enkeltkategoriene som oppnår høyest score blant ungdommene. Derimot er interessen laber for å lære mer om kirkens dogmatiske kjerneområder.

En sammenstilling av konfirmantenes holdninger forut for konfirmasjonstiden og deres erfaringer etterpå viser at konfirmantene har lært mye om Gud og tro, ikke minst sett i forhold til hva de selv hadde forventet på forhånd. De sosiale aspekter ved konfirmasjonen, følelsen av fellesskap, vurderes av de aller fleste som en positiv erfaring (Høeg 2009: 230).. Blant norske konfirmanter er det også et flertall som etter konfirmasjonstiden mener de har blitt bedre i stand til å treffe beslutninger på det religiøse området (Christensen 2010). Også i forhold til kielig tilhørighet kommer de norske konfirmantene bedre ut etter konfirmasjonstiden enn før (Niemelä 2010).

Undersøkelsen av norske konfirmanter viser at mellom 70 og 80 prosent oppgir at de er fornøyd med og har hatt utbytte av konfirmasjonstiden. Bare omtrent 10 prosent var ikke fornøyd, mens de siste 10 prosentene ikke hadde gjort seg opp noen mening om dette. I henhold til en finsk studie er det mulig å spore effekten av en positivt opplevd konfirmasjonstid på ungdommers holdning til religion og kirke også fem år etter konfirmasjonen (Niemelä 2010b).

Konfirmasjonen i Norge har holdt seg ganske godt de siste ti årene. Dersom vi tar hensyn til den økende innvandring av mennesker uten en protestantisk-kristen bakgrunn, blir stabiliteten enda mer synlig. I vårt naboland, Sverige, har derimot konfirmasjonen stadig mistet oppslutning. Per Pettersson (2010) forklarer denne forskjellen med at

individualiseringstendensen er tydeligere i det svenske konfirmasjonsopplegget enn i det norske. Riktignok peker også det norske opplegget i retning av økt vekt på sterke individuelle erfaringer i intense ungdomsleirer. Likevel har den norske konfirmasjonen klart å holde fast ved en sterkere tilknytning både til den lokale menigheten, lokalsamfunnet og familien. I Norge bidrar konfirmasjonen til å aktivisere den unges kunnskap om og tilknytning til kirken, men også familienes. Denne sterke sosiale forankringen konfirmasjonen har i Norge bidrar ifølge Pettersson til å forklare hvorfor konfirmasjonen står så mye sterkere her enn i Sverige. Samtidig har konfirmasjonen en videre betydning i forhold til å skape og vedlikeholde båndene mellom kirkemedlemmer og kirke.

4. GUDSTJENESTELIV

I fjorårets tilstandsrapport var gudstjenestebesøk et hovedtema. Dermed gikk vi nærmere inn på en del spørsmål relatert til gudstjenestelivet i Den norske kirke, som vi ikke kommer til å forfølge like grundig i denne rapporten. I 2010 ble det avholdt 65 650 gudstjenester. Dette er 1250 færre enn året før. Over 6,1 millioner mennesker besøkte disse gudstjenestene. Dette utgjør 130 000 færre enn i 2009. Gudstjenestedeltakelsen har falt noe de seneste årene. Likevel ligger antallet gudstjenestedeltakere i gjennomsnitt per gudstjeneste stabilt på 93 personer.

I fjorårets tilstandsrapport skrev vi at gudstjenestedeltakelsen årlig svekkes med i gjennomsnitt EN person per gudstjeneste. Dette har vært tilfelle i noen år, men gjelder ikke når vi sammenlikner 2009 og 2010. Riktignok går antallet gudstjenestedeltakere på årsbasis noe ned. Den prosentvise nedgangen (-2,1 prosent) i gudstjenestedeltakere er større enn fjorårets (-1,6 prosent). Men til tross for denne nedgangen holder det gjennomsnittlige deltakertallet per gudstjeneste seg på 93 personer – altså det samme som året før. Dette henger sammen med at også antallet gudstjenester har gått ned fra 2009 til 2010. Dermed opprettholdes antall personer pr gudstjeneste, til tross for færre gudstjenestedeltakere. Dette illustrerer en generell utfordring knyttet til kirkestatistikken: Hvilke tall vi tar utgangspunkt i og hvordan vi konstruerer målene, har betydning for det bildet som tegnes. Fordi den tilgjengelige statistikken har sine begrensninger har vi ikke full valgfrihet når det gjelder målene som benyttes. Inntil statistikkføringen eventuelt blir enda mer utfyllende må vi derfor presentere ulike beregningsmåter og diskutere deres gyldighet og relevans.

Dersom man går tett på statistikken for det enkelte år, vil man se at det finnes betydelige forskjeller mellom bispedømmene. For det første kan man gjenkjenne den velkjente ulikheten mellom regioner og bispedømmer når det gjelder kirkelig interesse. Stavanger har 121 personer (mest) i gjennomsnitt pr gudstjeneste og Hamar og Nord-Hålogaland 74 (dvs minst). Disse tallene avspeiler også den relative oppslutningen blant medlemmene av Den norske kirke; Stavanger har 2,2 kirkebesøk pr medlem i året, Oslo har 1,3, Borg 1,2, mens Agder og Telemark bispedømme har 2,1 kirkebesøk i året pr medlem. Også endringene varierer fra region til region. Nord-Hålogaland og Hamar har hatt en økning i frammøtte pr gudstjeneste. Nedgangen fra 2009 til 2010 i antall gudstjenestebesøkende er størst i Sør-Hålogaland og Nidaros. Man

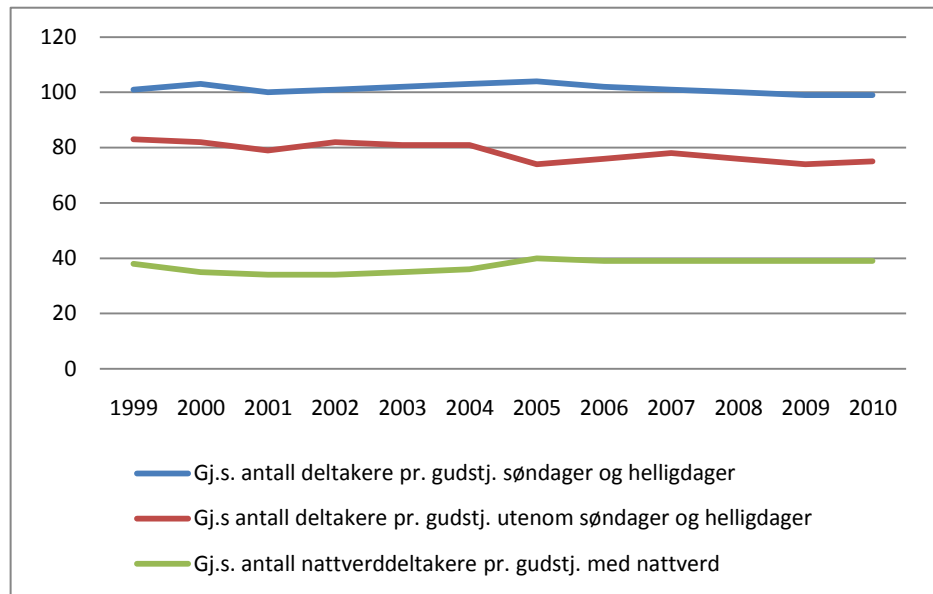
skulle tro at antallet gudstjenester har innflytelse på det totale frammøtet, men det er vanskelig å se noen entydig sammenheng her. Mens Nidaros hadde omtrent 8 prosent færre kirkebesøkende med 4 prosent færre gudstjenester, hadde Sør-Hålogaland 9 prosents nedgang i besøkstallet *uten* vesentlig endring i antall gudstjenester. Over tid kan det imidlertid se ut til at de regionale forskjellene er relativt stabile, til tross for årvisse opp- og nedgangstendenser. I kontrast til det siste årets utvikling hadde for eksempel Sør-Hålogaland fra 2008 til 2009 en *økning* av kirkebesøket på over 3 prosent (jfr tilstandsrapport 2010, tabell A 1).

FORHOLDET MELLOM GUDSTJENESTEDELTAKELSE OG NATTVERDGANG

Det totale antallet nattverddeltakere har gått noe opp. Samlet sett var det over 1,1 million nattverdgjester i 2010. Dette er det høyeste tallet siden 2005. Det er 15 000 flere nattverdgjester i 2010 enn det var i 2009. På bakgrunn av publiserte tall fra SSB meldte Vårt Land 21. juni i år om en økning av nattverddeltakelsen på 19000. Dette tallet viste seg å ligge noe for høyt. Samtidig som nattverddeltakelsen har økt har det blitt gjennomført noen færre gudstjenester med nattverd. I tre av bispedømmer har nattverddeltakelsen tydelig hatt en økning fra 2009 til 2010, mens de øvrige ligger noenlunde stabilt. Økningen gjelder primært for bispedømmene Tunsberg, Borg og Oslo. I og med at tallet på gudstjenestedeltakere generelt sett har gått noe ned, er det interessant at tallet på nattverdgjester øker. Det er mulig å tenke seg flere faktorer som påvirker deltakelse i nattverden: Generelt høy oppslutning om kirke og religion, lav grad av urbanitet, lav terskel for å delta etc. En mulig forklaring på dette er lansert av Harald Hegstad i Vårt Land 21.6.2011. Hegstad mener nattverdøkningen henger sammen med at særlig flere barn og unge deltar og at det er blitt mer vanlig med intinksjon som utdelingsmåte. Intinksjon innebærer at nattverdgestene mottar en oblat og deretter dypper den i vinen. Denne formen for nattverd foregår gjerne nede på kirkegulvet og ikke oppe ved alteret. Dette kan bokstavelig talt ha senket terskelen for deltakelse. Vi har imidlertid ikke tilgang til data om ulike typer nattverdfeiring. Den pågående gudstjenestereformen kan også ha bidratt til et ønske om å integrere nattverden bedre i gudstjenesten.

Overordnet har det ikke skjedd store endringer i gudstjenestedeltakelsen i perioden 1999 til 2010 (jfr figur 4). Deltakertallene tyder på en relativt stabil tendens, og gjennomsnittstallene viser en nedgang på ca 2 personer fra 1998 til 2010. I 1999 var det i gjennomsnitt 101 deltakere på søndagsgudstjenester, mens det i 2010 var 99.

FIGUR 4 DELTAKERE ETTER GUDSTJENESTETYPE OG TID. (ANTALL, GJ.SNITT PR. GUDSTJENESTE)



Tidligere har andel nattverdgjester i prosent av gudstjenestebesøk vært benyttet som en indikator på den relative styrken som kjernen av særlig aktive har i menigheten. Med utgangspunkt i kirkestatistikken er det ikke mulig eksakt å si hvor mange av de som faktisk er tilstede ved nattverdsgudstjenester, som også går til nattverd. Statistikken inneholder dessverre ikke tall for samlet antall deltakere på nattverdsgudstjenester. I mangel av eksakte tall har man i stedet sett nattverddeltakelse i forhold til gjennomsnittlig besøk på søn- og helligdagsgudstjenester. Dette gir et omtrentlig anslag. I og med at 39 personer i gjennomsnitt går til nattverd pr nattverdsgudstjeneste og 99 personer deltar på en gjennomsnittlig søndagsgudstjeneste, betyr antyder det at ca. 40 prosent av de som utgjør gudstjenestemenigheten også er nattverdgjester - når vi ser på landet under ett. Disse gjennomsnittstallene har vært ganske stabile over år. Dersom det stemmer, slik det har blitt hevdet fra flere hold, at det er en tendens til at stadig flere av de som er til stede også deltar i nattverden, vil det aktuelle målet komme til å stige i årene som kommer.

Andelen nattverdgjester av gudstjenestedeltakere viser ulikt nivå avhengige av den kirkelige geografien. Fjorårets tilstandsrapport viste at nattverddeltakere, målt som andel av gudstjenestedeltakere, varierer en god del fra bispedømme til bispedømme. Den høyeste andelen finner en i Agder, Oslo og Stavanger. Dette indikerer at den faste kjernen av aktive har en sterk posisjon i menigheten. De laveste andelen nattverdgjester i forhold til gudstjenestedeltakere, finner vi i Hamar, Nidaros og de to

nordligste bispedømmene. Dette stemmer godt overens med det vi allerede vet om forholdet mellom folkekirkelighet og menighetsaktivisme i ett geografisk perspektiv (jfr. Botvar & Schmidt 2010, kap. 3).

Tilstandsrapport 2010 hadde også med en beregning over andel nattverdgjester etter størrelsen på kommunen som soknene er en del av. Poenget var her å vise at andelen nattverdgjester synker med innbyggertallet. Dermed kan det se ut til at "kirkelig aktivisme" er mer utbredt i rurale enn i urbane strøk. Det er imidlertid ikke mulig å slutte seg til at "folkekirkeligheten" står sterkest i byområder. Det finnes nemlig en tredje faktor - "sekularisering". Den sekulariseringen som især preger byområdene, må tas hensyn til dersom en vil se nærmere på forholdet mellom menighetsaktivisme og folkekirkelighet i ulike deler av landet.

HVEM ER KIRKEGJENGERNE?

Det er registrert drøyt 6,1 millioner besøk eller deltakere på gudstjenester i Den norske kirke i 2010. Det utgjør i gjennomsnitt 1,6 besøk pr medlem. Disse besøkene er imidlertid ikke jevnt fordelt mellom medlemmene.

De såkalt "faste kirkegjengerne" er en sentral gruppe blant de som går i kirken, blant annet fordi de holder oppe og muliggjør hyppige gudstjenester i store deler av landet. Samtidig representerer de som gruppe ikke nødvendigvis for den største andelen av det totale kirkebesøket. Dette temaet ble også diskutert i fjorårets rapport.

Tidligere forskning (for eksempel Winsnes 2001, Stifoss-Hanssen 2010) har pekt på at de faste kirkegjengerne står for omtrent halvparten av alle kirkebesøk. Dette gjelder vel og merke dersom man regner inn alle som deltar på gudstjenesteliknende arrangementer som begravelser og vigsler. I fjorårets rapport ble det presentert tall som tyder på at det samlede kirkebesøket, når også deltakelse ved vigsler og gravferd er inkludert, summerer seg opp til omkring 10 millioner besøk. Av disse står de "faste kirkegjengerne" trolig for noe under halvparten. Dette innebærer at kirkestatistikken blir påvirket av endringer i deltakermønsteret blant de faste, men i like stor grad blant de mer sporadiske kirkegjengerne. Dersom det for eksempel viser seg at begravelsefølget, brudefølget eller de som vil følge konfirmanden til kirke øker, vil det gi seg utslag i statistikken og kunne kompensere for en nedgang i kirkegangen blant "de faste".

TABELL 8 KIRKEGANG UTENOM VED DÅP, VIELSE ETC. MEDLEMMER OG HELE BEFOLKNINGEN (GG5 2007)

	Alle	Tilhører Dnk
Minst månedlig	9.3	7.6
Noen ganger i året	14.3	16.1
Sjelden	25.5	28.9
Aldri	51	47.3
Totalt	100	100
Antall	10518	8471

Det har tidligere vært stor usikkerhet knyttet til den norske befolkningens kirkegangs praksis. Menighetenes årsstatistikk sier ikke noe om hvor ofte man deltar. Det finnes mye surveymateriale som belyser temaet, men ofte har undersøkelsene vært for små til å studere undergrupper slik som for eksempel de kirkeaktive. I og med at undersøkelsen Gender and Generations 2007 er mer omfattende enn en vanlig survey, gjør det oss i stand til mer presist å si noe om hva som kjennetegner denne gruppen. La oss først se litt nærmere på hvordan kirkegangen fordeler seg blant Den norske kirkes medlemmer.

Tabellen viser at mellom 7 og 8 prosent av Den norske kirkes medlemmer kan karakteriseres som "faste kirkegjengere", i betydningen at de deltar på gudstjenester minst en gang i måneden, utenom ved livsfaseritualer som dåp, vigsel og begravelse. Omtrent dobbelte så mange, 16 prosent, deltar i gudstjenester "noen ganger i året". Avhengig av hvor mange kirkebesøk som skjuler seg bak denne grove kategorien, kan det teoretisk sett tenkes at den overstiger den førstnevnte i totalt antall kirkebesøk. Men dette får vi ikke sikkert svar på gjennom dataene. Deretter kommer kategoriene "sjelden" og "aldri". De siste kategoriene må forstås i forhold til at de kirkelige livsfaseritualene er holdt utenfor. Dersom de som går i kirken "sjelden" i gjennomsnitt går en gang i året, vil dette i seg selv utgjøre over en million kirkebesøk. Dette antyder at også de som ikke går hyppig i kirken, på grunn av sitt store omfang, bidrar betydelig til det samlede besøkstallet. De som figurerer under vignetten "aldri" i tabellen kan tenkes å delta i flere gudstjenester årlig, knyttet til dåp, konfirmasjon, vigsel og gravferd. Ifølge andre og tidligere undersøkelser er det så mange som 75 prosent av Den norske befolkning som hvert år besøker kirken i forbindelse med dåp, konfirmasjon, bryllup etc. (Winsnes 2001). Denne andelen omfatter også mange av de kirkeaktive. Tabell 8 fanger dermed ikke opp det totale tallet på kirkebesøk på årsbasis. Vi har allerede, i kapittel 3, sett at de kirkemedlemmer som ifølge dem selv "aldri går til kirke", har andre

holdninger til kirkelige handlinger enn de som ikke er medlem av Den norske kirke. Dette kan oppfattes som et uttrykk for at kirkemedlemskap har betydning – også for de som ikke ”renner ned kirkedøra”.

Andel som er religiøst aktive, i betydningen besøker en kirke eller et gudshus minst hver måned, er høyere når vi tar for oss hele befolkningen enn når vi bare ser på medlemmer av den norske kirke. Dette reflekterer at medlemmer av andre trossamfunn enn Dnk dermed også inngår i statistikken. Disse vil ofte ha medlemmer som er mer aktive enn medlemmene i Den norske kirke – sett under ett.

TABELL 9 ANDEL KIRKEAKTIVE I ULIKE DEMOGRAFISKE GRUPPER (GGs 2007)

	Prosent
<i>Kjønn</i>	
Menn	6,8
Kvinner	8,4
Alle	7,7
<i>Alder</i>	
18-29 år	6,8
30-39 år	5,5
40-49 år	6,3
50-59 år	7,5
60-69 år	8,5
70 år pluss	12,8
Alle	7,7
<i>Utdanning</i>	
Kort	4,6
Middels	6,3
Lang	11,3
Alle	7,7
<i>Region</i>	
Østlandet	5,8
Agder	16,4
Vestlandet	11
Trøndelag	4,6
Nord-Norge	4,9
Alle	7,7

Tallene fra GGS stemmer godt overens med det en har funnet i andre surveyundersøkelser, slik som for eksempel Religionsundersøkelsen 2008. Mye tyder dermed på at tallgrunnet er tilnærmet korrekt. Andelen kirkeaktive er større blant kvinner enn blant menn. Forskjellene er imidlertid ikke spesielt store med tanke på at kvinner er i flertall blant den eldste aldersgruppen. Når det gjelder alder er nemlig den eldste

aldersgruppen mer aktive enn de yngre. Pensjonister er i følge materialet oftere enn andre faste kirkegjengere. Forskjellene mellom de øvrige aldersgruppene er ikke særlig iøynefallende. Vi merker oss likevel at det blant 20-åringene synes å være en noe større andel aktive enn det er blant både 30-åringene og 40-åringene. Dette kan ha sammenheng med at yngre mennesker ofte er åpne og søkende eller det kan være at denne generasjonen er mindre preget av religionsskepsis enn tidligere generasjoner har vært. Slike utslag kan med andre ord ha å gjøre med forskjeller mellom "generasjoner" eller mellom "livsfaser". Den første forklaringstypen er knyttet til at det skjer gradvise forskjeller i samfunnet over tid som nedfeller seg i generasjonene som vokser opp i ulike perioder. "Livsfaseforskjeller" har derimot å gjøre med at folk har ulike behov og ønsker i ulike faser av livet. Det er ikke på bakgrunn av de aktuelle dataene mulig å si hvilken forklaringstype som slår sterkest ut i tabellen. Begge de to forklaringstypene kan spille en rolle. Den høye andelen kirkeaktive blant pensjonister kan både forklares med at de har vokst opp i tid hvor kirke og religion stod sterkere enn i dag, men også være relatert til at de har mer tid og interesse rettet mot religiøse spørsmål enn de hadde da de var yrkesaktive og hadde hjemmeboende barn.

Det viser seg å være en større andel kirkeaktive blant de høyt utdannede enn blant de med lav utdanning. Dette har også fremkommet i tidligere undersøkelser, men sjelden så tydelig som i denne. Det at andelen kirkeaktive er størst blant de med høy utdanning, behøver imidlertid ikke å bety at de utgjør den største andelen av den aktive menighetskjernen. Omtrent en tredel av befolkningen har høyere utdanning, og av disse er ca 11 prosent kirkeaktive ifølge GGS-undersøkelsen. Tallene peker altså i en annen retning enn den vanlige antakelsen, som går ut på at det er en negativ sammenheng mellom utdanningsnivå og kirkegang. Det er grunn til å tro at de høytutdannede kirkeaktive utgjør en viktig ressurs med tanke på å utvikle ulike tiltak og tilbud i menigheten.

Heller ikke de regionale utslagene byr på store overraskelser for den som kjenner til den kirkelige geografien. Sørlandet eller Agder-fylkene skiller seg ut ved å ha en særlig høy andel kirkelig aktive. Samtidig står Agder-fylkene bare for 10 prosent av alle medlemmene i Den norske kirke. Av den samlede gudstjenesteoppslutningen utgjør dermed kirkeaktive sørlandinger en mindre andel. Vestlandet er landsdelen hvor vi finner den nest høyeste andelen kirkelig aktive, mens Trøndelag og Nord-Norge er landsdelene med lavest andel kirkeaktive. En slik sammenlikning av landsdeler forteller oss noe om kirkelig geografi, men dekker samtidig

over mye interessant variasjon som gjør seg gjeldende innenfor disse regionene.

ULIKE TYPER GUDSTJENESTER OG GUDSTJENESTEBESØK

Gudstjenester registreres i utgangspunktet innen to kategorier, nemlig gudstjenester på søn- og helligdager og gudstjenester utenom disse. Alle gudstjenester i høytidene regnes som søn- og helligdager, mens konfirmasjonsgudstjenesten like gjerne kan falle på en hverdag. Omtrent 20 prosent av gudstjenestene foregår utenom søn- og helligdager. Det er særlig disse det har blitt færre av fra 2009 til 2010.

Statistikken registrerer i tillegg den samlede deltakelsen ut fra gudstjenestetyper, enten de faller på søn- og helligdag eller på andre dager. Det gjelder gudstjenester for bestemte grupper, på bestemte dager, samt gudstjenester med skriftemål og økumeniske gudstjenester. For 2009 og 2010 opereres det med 10 ulike gudstjenestetyper. Når en fordeler den totale deltakelsen på de ulike gudstjenestetypene får en følgende tall (2010):

- Gudstjenester med skriftemål 0,3
- Familie- og barnegudstjenester 13,8
- Gudstjenester for ungdom 4
- Gudstjenester for barnehagebarn 2,2
- Gudstjenester for skolebarn 9,6
- Konfirmasjonsgudstjenester 14
- Julaftensgudstjenester 8,9
- Påskedagsgudstjenester 1,7
- Allehelgensgudstjenester 1,7
- Økumeniske gudstjenester 0,8

De oppgitte kategoriene står for 57 prosent av den samlede gudstjenestedeltakelsen. 43 prosent av deltakelsen omfatter altså gudstjenester som ikke kommer inn under disse spesialkategoriene. Vi kan regne oss fram til at det var nattverd på 45 prosent av gudstjenestene i Den norske kirke; hvis vi ser på kategoriene ovenfor vet vi at på mange av disse er det ikke vanlig å ha nattverd. Altså kan man anta at det var nattverd på et flertall av de "andre" gudstjenestene.

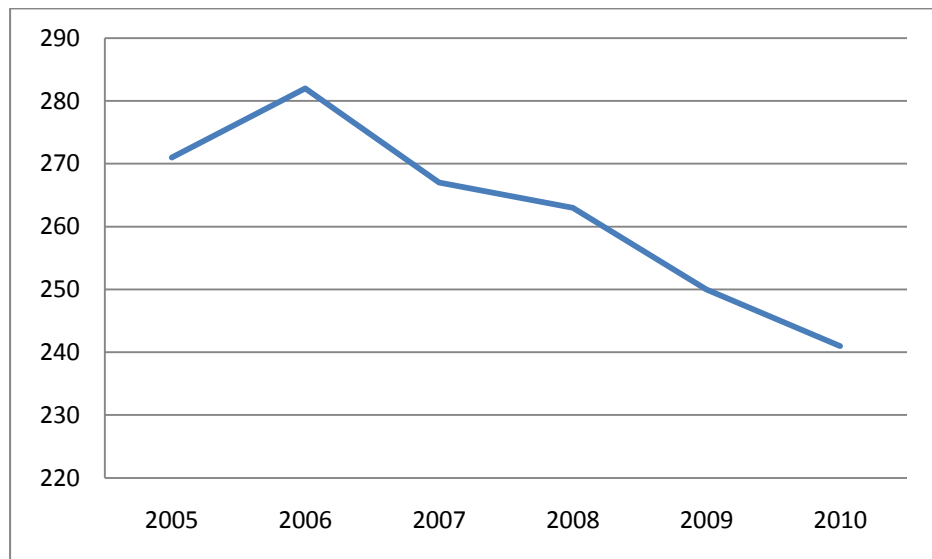
Det ville selvsagt vært en fordel å registrere informasjon om de overlappende variablene uavhengig av hverandre, slik at man fikk vite hvilke av de ovenstående kategoriene av gudstjenester som hadde nattverd, hvor mange deltakere det var på hver gudstjeneste med

nattverd (ikke bare antallet nattverddeltakere), og om gudstjenesten var en søn- og helligdagsgudstjeneste eller ikke. Dette er ønskelig med tanke på framtidig statistikk. Det er også gudstjenestetyper som ikke er registrert, men som likevel er interessante brikker i bildet av gudstjenestelivet i Den norske kirke og derfor kanskje burde registreres – slik som 17. mai, lokale jubileer, kirkejubileer, bispevisitaser osv.

Ser man på de enkelte kategoriene, så er det ikke kategorien "julaften" som har størst deltakelse på årsbasis, selv om dette nok er den største enkeltkirkedagen i året (Tabell 5 i Appendiks). Det er konfirmasjonsgudstjenestene som har størst deltakelse med 854 000 deltakere. Denne kategorien har også økende i deltakelse, og er en type gudstjeneste, som forekommer i de fleste menighetene.

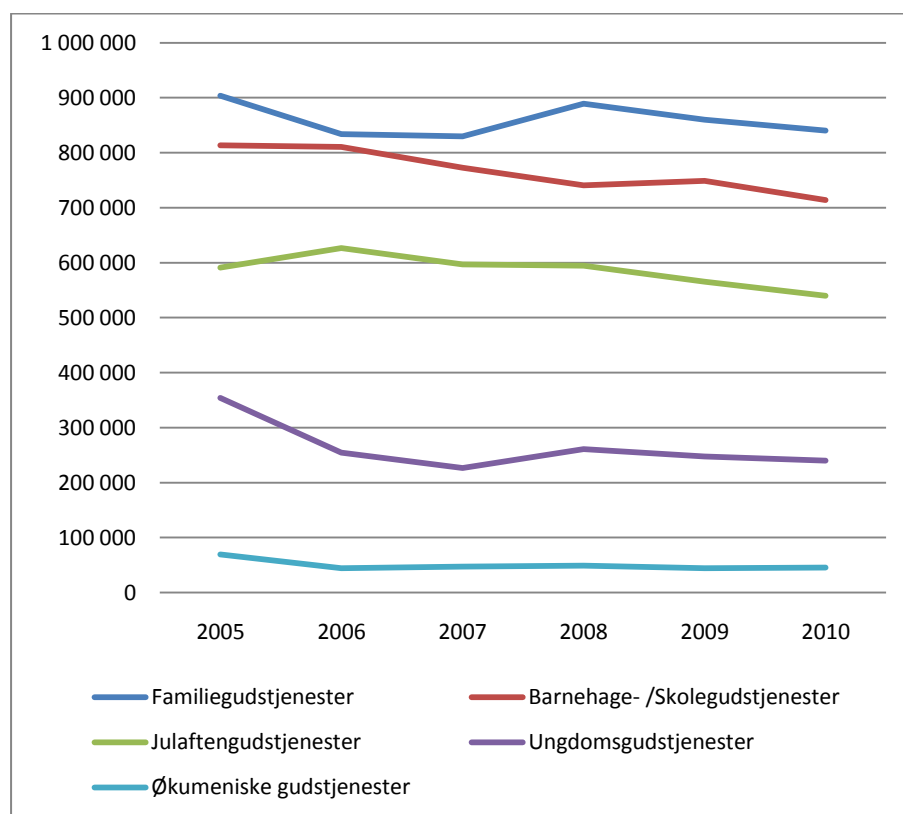
Først på fjerde plass kommer julaftens gudstjeneste, med sine 542 787 deltakere (tabell 5 i Appendiks). Det unike med denne kategorien er at gudstjenestene finner sted på samme tid over hele landet. Det er 11 prosent av befolkningen 14 prosent av kirkens medlemmer som på samme tid legger ut på kirkevei. Sammen med andre julemarkeringer i kirken, slik som konserter, skolegudstjenester og diverse kulturarrangementer, bidrar disse til at kirken spiller en vesentlig rolle for feiringen av jul i befolkningen. Deltakertallet på julaften har gått noe tilbake de senere årene, nærmere 10 prosents nedgang fra 2009 til 2010, med samme antall gudstjenester (fig 5, tabell 5 i Appendiks). Deltakelse ved julaftengudstjenester synker altså betydelig mer enn den samlede gudstjenestedeltakelsen i denne perioden (2,1 prosents nedgang i oppslutning). I tillegg til en generell sekulariseringsforklaring kan det tenkes at den synkende oppslutningen om julaftengudstjenesten har en sammenheng med alle julekonsertene som holdes i adventstiden. Disse har det etter hvert blitt mange av og flere av dem legges tett opp til julehøgtiden. Det er imidlertid vanskelig å avgjøre om det faktisk eksisterer en slik sammenheng fordi vi mangler eksakte data om oppslutningen om julekonsertene. I den kirkelige statistikken er ulike typer av konserter slått sammen i samle kategorier (se kap. 7).

FIGUR 5 DELTAKELSE PÅ JULAFTENGUDSTJENESTE 2005 - 2010 (ANTALL, GJ.SNITT)



Oppslutningen om de ulike gudstjenestetypene er ganske stabil over tid (figur 6). I tillegg til juleaftengudstjenester er det særlig gudstjenester for barnehagebarn og skolebarn som opplever et fall over tid. Dette kan ha sammenheng med at det enkelte steder oppleves som kontroversielt at skolen og kirken samarbeider om å arrangere gudstjenester i skoletiden – til tross for at det utarbeides alternative tilbud til de som ikke ønsker å delta. Konfirmasjonsgudstjenesten med sine 854 000 deltakere er ikke med i denne figuren, ettersom 2009 var det første året dette telles særskilt. En viktig problemstilling ved data om gudstjenestedeltakelse, gjelder kasualgudstjenestene, i hovedsak begravelser og kirkelige vigslar, men også dåpshandlinger utenfor den ordinære søndagsgudstjenesten. I årsstatistikken dokumenteres bare antall handlinger (antall begravelser, etc), men ikke antall deltakere. Basert på estimater utgjør frammøte ved kirkelige handlinger 3,5 millioner kirkebesøk, mens frammøte til gudstjenester på søn- og helligdag summerer seg opp til 4,9 millioner besøk og andre gudstjenester står for 1,3 millioner besøk (jfr. Stifoss-Hanssen 2010).

**FIGUR 6 OPPSLUTNING OM ULIKE GUDSTJENESTETYPEN 2005 – 2010, DELTAKERE.
(ANTALL)**



5. KIRKENS OMSORGSTJENESTE

Den norske kirke definerer seg som en bekjennende, misjonerende, tjenende og åpen folkekirke (Kirkemøtet 2008). Diakoni har alltid hatt en sentral plass i kirkens selvforståelse. Også blant menigmann blir dette aspektet ved kirken vektlagt. Flere undersøkelser har påpekt at kirkens omsorg for mennesker i nød, er noe av det folk flest setter mest pris på ved kirken (jfr Folkekirke 2000 og ISSP-undersøkelsen om nasjonal identitet 2003).

Den norske kirke fikk ny Plan for diakoni fra 1. januar 2008; der var diakoni definert som inkluderende fellesskap, nestekjærlighet, kamp for rettferdighet og vern om skaperverket. I den nye planen var diakoniens fokus på mennesker i utsatte livssituasjoner ("mennesker i nød") tonet ned, men dette er likevel til stede i planen. Innsamling av data om diakoni startet i 2005 og kirkestatistikkens rubrikker for diakoni er preget av det opprinnelige fokuset. Det eneste det spørres konkret om er samlivsgrupper, sorggrupper og eldretreff. I tillegg har menighetene hatt anledning til å krysse av for "andre tilbud" og til å beskrive med egne ord hva disse består i. Her kan man også se at fokus i overveiende grad er på tiltak for mennesker i utsatte livssituasjoner. I rapporteringen av diakonien i menighetene er materialet lite omfattende, og holder ikke særlig høy kvalitet. Dette avspeiler at det ikke har vært lagt så stor vekt på å utvikle innsamlingsvektøyet på dette punktet.

TABELL 10 DIAKONALE TILBUD 2005 – 2010 (ANTALL)

	2005	2009	2010
Antall menigheter som har samlivsgrupper	142	83	115
Antall samlivsgrupper i alt	128	93	128
Antall menigheter som har sorggrupper	339	314	393
Antall sorggrupper i alt	280	589	716
Antall menigheter som har eldretreff	703	691	687
Andre diakonale tilbud	-	723	616

Når det gjelder profilen på disse tiltakene så er de gitt av spørsmålsstillingen for de tre første punktene – samlivsgrupper, sorggrupper og eldretreff. Hele 33 prosent av menighetene har ikke rapportert om noen diakonale tilbud for 2010. Dette er et overraskende høyt tall og høyere enn i fjor, da det lå på 20 prosent. Dette bidrar til å skape noe usikkerhet omkring de rapporterte tallene.

Det er eldretreff som står sterkest av diakonale tiltak som er rapportert (tabell 10). Dette er en virksomhetsform som menighetene gjentar flere ganger i året og som finnes i godt over halvparten av menighetene. Treff for eldre ser ut til å holde seg ganske godt i omfang. I 2010 er det 687 menigheter som melder at de har slike treff, en liten nedgang fra tidligere år. Sorggrupper holder seg også godt i omfang, og ser ut til å øke noe. I 2010 har nærmere 400 menigheter sorggrupper. Dette er likevel betydelig færre enn de som arrangerer eldretreff. Sorggrupper er et forholdsvis nytt tiltak som ser ut til å spre seg til flere menigheter. Dette må bety at det finnes et behov for slike grupper og at menighetene bidrar til å dekke et område som det offentlige velferdsapparat ikke dekker fullt ut. Kirkens diakoni har de siste tiårene stått i et dilemma. Tjenestene en utvikler må ikke komme i veien for offentlige tilbud på området. Mye tyder imidlertid på at velferdsstaten har sine begrensninger og at det finnes et betydelig rom for utvikling av kirkelige omsorgstjenester, som et supplement til statlige og kommunale tjenester.

Sorggrupper synes å utgjøre et felt hvor det finnes udekte behov. Slike grupper vil typisk rette seg inn mot mennesker som har mistet en av sine kjære. I de senere årene har man også opprettet grupper spesielt for de som har vært igjennom en skilsmisse og som sliter med å komme over denne. Dette er et økende "marked" og kan bidra til å forklare veksten i antall sorggrupper. Her ville det vært interessant om statistikken hadde skilt mellom ulike typer av sorggrupper.

Samlivsgrupper – eller samlivsforberedende grupper – har også vært et satsningsområde innenfor den kirkelige diakonien. På dette punktet kan det se ut til at noe av potensialet er uttømt. Det meldes riktignok om like mange samlivsgrupper i 2010 som det var i 2005, men antallet menigheter som tilbyr slike tjenester, har gått ned siden rapporteringen startet i 2005. En mer inngående analyse enn den vi kan gjøre her ville kunnet avdekke om det er de samme menighetene som tilbyr de ulike tjenestene. Er det bestemte menigheter som satser bevisst på diakoni, mens andre prioriterer annerledes?

Hvis vi ser bort fra kategorien "andre tilbud", så ser vi konturene av en konsolidering for det samlivsrettede arbeidet og arbeidet rettet mot eldre, og en vekst for tilbudet rettet mot etterlatte og mennesker i sorg. Når det gjelder etterlatte kan det være grunn til å se dette i sammenheng med statistikken for gravferder som viser en meget høy kirkelig dekning og dermed en tilsvarende kontaktflate mellom kirken og mange brukere. I tillegg kommer det forhold at eldre mennesker gjerne scorer høyere på religiøs tro, kirkemedlemskap, aktivitet og dermed tilknytning til kirken.

Mennesker i målgruppen for samlivstilbudet må antas å være en god del yngre, kanskje 30 – 55 år, og disse har svakere kirkelig tilknytning enn de eldre og mange av de etterlatte.

Vi har vært inne på denne problemstillingen tidligere i forbindelse med den lave og fallende bruken av kirkelig ekteskapsinngåelse. Flere av de som gifter seg for andre eller tredje gang har en svak tilknytning til kirken og velger gjerne andre typer giftermål enn det kirkelige. En kan tenke seg at en beslektet mekanisme gjør seg gjeldende i forhold til bruken av kirkelige samlivsgrupper. I tillegg kan de to praksisene påvirke hverandre gjensidig; jo færre personer som kommer i kontakt med kirken i forbindelse med vigsel, desto færre vil være tilbøyelige til å vende seg til det kirkelige tilbudet når de ønsker eller har behov for en samlivsgruppe.

I fjorårets rapport ble det likevel nevnt at samlivsgrupper i noen tilfeller kan omfatte grupper for de som har opplevd samlivsbrudd. Menighetene har verken kompetanse eller kapasitet til å drive med terapi for par på randen av skilsmisse. Dermed er det mer naturlig at grupper for mennesker som har opplevd skilsmisse føres under sorggrupper og ikke under samlivsgrupper. I praksis vil en del av de som søker seg til samlivsgrupper stå på kanten av et samlivsbrudd. På denne måten er det en forbindelse mellom dem og det kan i noen tilfeller være usikkerhet omkring føringen. Noe av endringen i rapportering omkring samlivsgrupper og sorggrupper, kan ha sammenheng med rapporteringspraksis – at flere menigheter fører grupper knyttet til samlivsbrudd under sorggrupper og ikke under samlivsgrupper. Dette kan bare i noen grad forklare økningen av menigheter som tilbyr sorggrupper.

Dersom vi videre ser på den siste kategorien i rapportskjemaet, nemlig ”andre tilbud”, får vi et nyansert bilde av virksomhet og tilbud knyttet til diakoni i menighetene: Tradisjonsrike tiltak som institusjonsbesøk, andakter og besøkstjeneste, og nyere tilbud som turgrupper, babysang og dans. I Tilstandsrapporten for 2010 ble alle de oppførte tilbudene gjennomgått. Variasjonen i tilbudene er stor. Blant tiltakene som nevnes er alt fra turer og utflukter til hjemmebesøk og samtaler med mennesker i en utsatt posisjon.

Hvis vi altså på dette grunnlaget fordeler de diakonale virksomhetene på bispedømmene, blir bildet som i tabell A 10. Antall tilbud varierer betydelig bispedømmene imellom. Det er riktignok viktig å være oppmerksom på hva det er som er de rapporterte enhetene: Enheten er *en virksomhet eller aktivitet*. Hver enhet (virksomhet) skjer flere ganger i

løpet av året, uten at det er oppgitt hvor mange (f eks sorggruppe), og hver virksomhet har flere deltakere.

På grunn av svakhetene ved dokumentasjonen som er omtalt ovenfor er det likevel ikke helt enkelt å vurdere tilstanden på diakonifeltet. 33 prosent av menighetene har ikke rapportert diakonale tilbud, og mange har ikke rapportert tilbud utover de faste svaralternativene (samlivsgrupper, sorggrupper, eldretreff). Slik Plan for diakoni forestiller seg menighetens virksomhet, virker det underlig at menigheter skulle være uten noe å rapportere under diakoni (jfr Plan for diakoni 2008 s 15). Men her må man også ta med i betraktning problemet med hvordan en avgrenser og definerer tiltak som diakoni. Statistikken sier strengt tatt bare at det i disse menighetene ikke forekommer tiltak iverksatt av menigheten, eller som rapportskriverne forstår som diakoni. Både diakoni i seg selv og rapportering om diakoni kan henge sammen med kompetanse og prioritering i menigheten. Det er grunn til å tro at menigheter som har ansatt en diakon både har et visst omfang på diakonalt arbeid, og god kvalitet på rapporteringen. Det er all grunn til å tro at et større antall diakoner ville profesjonalisere og vitalisere feltet. Det er også grunn til å tro at noe av variasjonen som kommer fram i denne rapporten henger sammen med dekningen av diakonstillinger.

Det er samtidig viktig å legge merke til at diakoni er et felt der den norske kirke er særlig avhengig av frivillige. Det panoramaet av aktiviteter som avspeiler seg i rapporteringen ovenfor, er i mange tilfeller fylt godt opp med frivillige. Rapporteringen viser at det er hele 18 000 frivillige involvert i dette arbeidet (sammenlignet med barne- og ungdomsarbeid 21 000). Men mange av tilbudene og arrangementene i diakonisektoren er stadig avhengig av ansatte med fagutdanning for å bli utført. Diakoner og prester holder sorgsamtaler, foretar sognebud, og leder i all hovedsak gruppene for sørgende og samlivsgruppene.

Oppsummerende yter nok ikke årsstatistikken den diakonale aktivitet i Den norske kirkes menigheter full rettferdighet, der den primært fanger inn ulike former for samtalegrupper og treffpunkter for mennesker i periodevis mer utsatte livssituasjoner. Tradisjonelle og innarbeidede tiltak som eldretreff finnes i stor skala. Samtidig viser tallene også at en målrettet satsing kaster av seg i form av økt aktivitet og økt tilbud befolkningen. De viser også at det er en sammenheng mellom antall besatte diakonstillinger, og rapporterte diakonale tiltak. Selv om diakoni også er et frivillighetens område i Den norske kirke, er det opplagt at den også er avhengig av den profesjonalisering som utdannede og ansatte diakoner representerer. Den åpne rapporteringen forteller om et svært

bredt spekter av tiltak og vitner om kreativitet og engasjement i menighetene på dette området. Dessverre gjør rapporteringsformen at det er vanskelig å si noe mer underbygget om omfanget av dette mangfoldige spekteret av aktiviteter.

6. ARBEID FOR BARN OG UNGE – TROSOPPLÆRING

Trosopplæringsreformen er et av de største endringstiltakene som Den norske kirke har vært igjennom de senere årene. Siden oppstarten i 2005 har de fleste menighetene vært i berøring med den. I løpet av 2013 er det meningen at alle menigheter innenfor Den norske kirke skal ha gjennomført reformen fullt ut. Det innebærer planlegging og igangsetting av en rekke nye tiltak og en mer helhetlig og koordinert tenkning omkring barne- og ungdomsarbeidet.

En del av disse nye tiltakene er for første gang blitt registrert i årsmeldingsskjemaet for 2010. Det gjelder blant annet tiltak rettet spesielt mot 11-åringer, kalt LysVåken, samt dåpsskole for 6-åringer. Dette er blant de tiltakene som flest menigheter har satt i verk til nå. I løpet av de kommende årene vil stadig flere menigheter komme med. Det blir dermed interessant å følge utviklingen framover på dette feltet. Trosopplæringsreformen har allerede satt sitt preg på barne- og ungdomsarbeidet i menighetene. Ett av de spørsmålene som reises i den forbindelse er i hvilken grad de nye tiltakene vil trekke til seg nye grupper av barn og unge og i hvilken grad de vil trenge til side allerede etablerte tiltak, slik som for eksempel søndagsskole, klubbaktiviteter og korvirksomhet. Dersom reformen virker etter hensikten vil de ulike tiltakene styrke hverandre og gjøre at flere enn før tar del i kirkens trosopplæring og får med seg sentrale deler av de ideer og verdier som kirken bygger på.

De statistiske data som kommer inn under trosopplæringen representerer et for spinkelt grunnlag til å si noe uttømmende om trosopplæringsreformens forløp og nedslagsfelt. Men sammen med andre data som er samlet inn vil de utgjøre en viktig kunnskapskilde for den evalueringen av trosopplæringsprosjektet som KIFO er i gang med å gjennomføre.

I denne rapporten skal vi se nærmere på noen av de nye tiltakene for barn- og unge – med fokus på utbredelse og omfang – og foreta en enkel sammenlikning av oppslutningen om enkelte utvalgte tiltak. En grundigere analyse av disse forholdene må vi komme tilbake til når flere årganger av data er blitt samlet inn og faktagrunnlaget dermed er blitt sikrere.

I rapporteringen av tiltak for barn og unge kommer det tydelig fram at ulike virksomheter kan beskrives under ulike overskrifter. I gudstjenestekapitlet gikk det fram at familie- og barnegudstjenester er den hyppigst besøkte gudstjenesteformen, tett fulgt av

konfirmasjonsgudstjenester og gudstjenester for skolebarn. Legger man til besøket ved gudstjenester for barnehagebarn og ungdom, så ser vi at omtrent 40 prosent av gudstjenestebesøket finner sted på gudstjenester som på en eller annen måte har barn og ungdom i fokus. Materiale fra Trosopplæringsreformen tyder på at gudstjenester i stigende grad inngår som del av barne- og ungdomsarbeidet, ofte ved at deltakerne både forbereder og deltar i gjennomføringen av gudstjenesten. Og Den norske kirkes absolutt største arbeid for ungdom er gjennomføringen av konfirmasjonstiden og selve konfirmasjonen. I 2010 deltok nærmere 42 000 ungdommer i denne. Virksomhet med og for barn og unge tar også stor plass både innenfor diakonien og kulturdelen; kor for barn og unge hadde for eksempel omtrent 30 000 medlemmer, om lag ett kor i hver menighet, og utgjør dermed en vesentlig del av korvirksomheten for barn og unge i Norge. I tillegg betrakter kirken den formidlingen til foreldrene som skjer i forbindelse med dåpen, blant annet i dåpssamtalen, som trosopplæring.

Blant de aktiviteter som rapporteres spesielt, er utdelingen av 4-årsbok, som tok til på 70-tallet og nå gjennomføres i de fleste menighetene i landet. Siden registreringen begynte i 2005 har om lag 60 prosent av de dømte mottatt boken, flest i Møre og færrest i Oslo (tabell 11, tabell 12 og 13 i Appendiks).

I årsmeldingsskjemaet for 2010 har det kommet inn et par nye rubrikker knyttet til barne- og ungdomsarbeid. Dette gjelder enkelte tiltak relatert til trosopplæringsreformen, slik som Lys våken og dåpsskole for 6-åringer.

TABELL 11 UTDELING AV 4-ÅRSBOK 2010. MENIGHETER OG BARN (ANTALL OG PROSENT)

Bispedømme	Antall menigheter som har delt ut 4-årsbok	Antall barn som har fått 4-årsbok	Andel som har fått av antall døpte 4 år tidligere
1 Oslo	68	1491	31.1
2 Borg	113	2232	42.3
3 Hamar	145	2152	64.5
4 Tunsberg	112	1817	47
5 Agder og Telemark	137	2355	60.2
6 Stavanger	89	2711	60.5
7 Bjørgvin	177	3631	60.6
8 Møre	95	1925	71.6
9 Nidaros	130	2461	57.1
10 Sør-Hålogaland	83	1326	59.2
11 Nord-Hålogaland	62	1222	51.7
Totalt	1211	23323	53.9

Nesten alle menigheter i Den norske kirke deler ut 4-årsbok til døpte 4-åring. Dette er med andre ord et tiltak som er godt etablert. Tiltaket ser fortsatt ut til å styrke sin posisjon. Sammenliknet med i 2009 er det i 2010 noen flere menigheter som deler ut slike bøker, og de når ut til ca. 23 000 4-åring. Rundt 54 prosent av de som ble døpt i 2007 har fått boken. Dermed er dette et av de tiltakene i kirkelig regi som når bredt ut til målgruppen. Det er imidlertid en del avvik mellom de tallene for 4-årsbok som rapporteres gjennom menighetens årsstatistikk og de tall som finnes i ressursbanken for trosopplæringen. På sikt bør det være et mål å få til en overensstemmelse mellom disse to datakildene.

De siste årene har det, innenfor trosopplæringsreformen, blitt satt i gang tiltak også for 2-åring og 6-åring. Disse tiltakene er gjerne noe mer omfattende enn 4-årsbok-opplegget, med flere samlinger i forkant av en gudstjeneste. Suksessen med 4-årsboka har resultert i at det også er utviklet en tilsvarende bok rettet spesielt mot 6-åring. I tillegg til å få bok blir 6-åringene mange steder invitert til å bli bedre kjent med kirkerommet gjennom et opplegg kalt "skattkiste". Spørsmålet er om tiltak rettet mot 6-åring vil kunne oppnå like stor oppslutning som 4-årsboka.

TABELL 12 ARRANGERTE LYSVÅKEN 2010. MENIGHETER OG BARN (ANTALL OG PROSENT)

Bispedømme	Antall menigheter som har arrangert LysVåken	Antall barn deltatt på LysVåken	Andel som har fått av antall døpte 11 år tidligere
1 Oslo	44	850	17,6
2 Borg	55	859	14,9
3 Hamar	43	546	13,9
4 Tunsberg	56	774	18
5 Agder og Telemark	57	949	21,4
6 Stavanger	51	1158	24,5
7 Bjørgvin	72	1388	21,2
8 Møre	40	782	24,6
9 Nidaros	46	649	14,4
10 Sør-Hålogaland	35	648	21,8
11 Nord-Hålogaland	22	377	13,3
Totalt	521	8980	18,7

LysVåken er betegnelsen på et tiltak innenfor trosplæringen rettet mot 11 åringer. Det er snakk om en overnatting i kirken i forbindelse med Allehelgensdag. Gjennom en vandring i kirkerommet, et felles måltid og samtaler skal barna bli bedre kjent med hva kirken står for og hvorfor man feirer Allehelgens dag. Ifølge årsstatistikken for 2010 er det 521 menigheter som har gjennomført tiltaket. Den største gjennomføringsprosenten finner en i bispedømmene Oslo og Tunsberg. Nærmere 9000 barn rapporteres å ha deltatt. Dette er under halvparten så mange barn som nås gjennom 4-årsboka. Til tross for at tiltaket bare har vært i gang noen år synes det å være i ferd med å bli ett av de store satsningsfeltene for menighetene. Dersom en hadde mulighet til å knytte antall barn som har deltatt til antall døpte barn i de aktuelle menighetene, ville man oppnådd en betydelig høyere dekningsprosent enn det som fremgår av tabell 12. Ifølge de tallene vi presenterer her er det bispedømmene Møre og Stavanger som har nådd lengst ut med tiltaket. Her omfattes rundt regnet en firedel av de døpte av tiltaket – til tross for at bare omkring halvparten av menighetene har gjennomført LysVåken i 2010. Denne foreløpige gjennomgangen av oppslutningen om

et nytt trosopplæringstilbud antyder at det finnes et betydelig potensial for å nå ut til mange gjennom nye tiltak. Trosopplæringsreformen har utløst nye, friske midler til barne- og ungdomsarbeidet i menighetene. Likevel er det en fare for at de nye tiltakene som settes i verk vil ta oppmerksomheten bort fra mer tradisjonelt og etablert virksomhet rettet mot barn- og unge. Basert på de tall vi presenterer her ser dette imidlertid ikke ut til å være tilfellet. Likevel krever dette spørsmålet både en grundigere gjennomgang og at en ser flere årganger av data i sammenheng, før det kan trekkes en konklusjon. Er det en sammenheng mellom hvilke menigheter som lykkes med LysVåken og de som når ut til mange gjennom 4-årsboka? Er det de samme barna som deltar i ulike typer tilbud gjennom oppveksten eller når man ut til ulike grupper med hvert av tiltakene? Slike og andre spørsmål kreves det en nærmere kartlegging for å komme til bunns i.

Menighetene melder også tilbake om utdeling av bibel eller nytestamente til barn/unge, om dåpsskole/søndagsskole, og om "andre opplærings- og diakonale tilbud" inndelt etter aldersgrupper. Delvis rapporteres antall deltakere i tilbudene, men noe rapporteres bare som antall tilbud. Som tabellene viser har utdelingen av nytestamente/bibel stor oppslutning, nesten på nivå med fireårsboken (tabell 13). I forhold til i 2009 ble det delt ut færre bibler og nytestamenter til unge i 2010. Hva som ligger bak denne nedgangen er vanskelig å si. Utslaget er større enn det som kan forklares gjennom tilfeldige variasjoner. Kan hende er nedgangen knyttet til at antall skolebesøk også er blitt redusert over tid.

TABELL 13 ANTALL BIBLER/NYTESTAMENTER

	2007	2009	2010
Antall menigheter som har delt ut Bibel	813	863	711
Antall bibler delt ut	24853	27943	20180

Det er vanskelig å oppsummere arbeidet for barn og unge på dette grunnlaget. Det kan se til at såkalt kontinuerlige tiltak rettet mot avgrensede aldersgrupper har lav utbredelse og dekning. På den andre siden har dåpssamtaler, dåp, konfirmasjonsforberedelse og konfirmasjon meget stor utbredelse, og det samme kan i noen grad sies om utdelingen av fireårsbok og bibel/nytestamente. Men det er andre forhold som også gjør feltet lite oversiktlig. Det er fremdeles mange tiltak for barn og unge som har stor relevans for kirkens religiøse sosialisering, men som drives i

regi av andre kristne barne- og ungdomsorganisasjoner. Og ikke minst er Trosopplæringsreformen (TOR) som nå er i ferd med å innføres gradvis i hele Den norske kirke. Det er all grunn til å regne med at tiltak innen trosopplæringsreformen også er tatt med i menighetenes rapporteringer til kirkelig årsstatistikk, og at trosopplæringstiltakene i reformen utgjør en vesentlig del av de tiltakene som er rapportert i årsmeldingene. Det stemmer godt med at omtrent halvparten av kirkens 1285 menigheter nå er inkludert i reformens aktiviteter. Det trengs likevel ytterligere rapporteringer fra reformen dersom årsstatistikken skal kunne gi dekkende kunnskap om og forståelse av feltet barne- og ungdomsarbeid i kirken.

7. DEN NORSKE KIRKE SOM KULTURAKTØR OG KULTURARENA

Det har vært mye fokus på kirken som kulturarena de siste årene. I 2005 ble Kulturmelding for Den norske kirke, "Kunsten å være kirke", lagt fram. Samme år ga Kirkemøtet for Den norske kirke positiv tilslutning til meldingen, og fremmet en rekke forslag og målsettinger for videre oppfølging. På kirkemøtet i 2008 ble satsning på kirkemusikk og kultur vedtatt som ett av fem områder i kirkens visjonsdokument for 2009 – 2014. I tidsrommet 2009 – 2010 er det blitt ansatt kulturrådgiver i Kirkerådet samt en kulturrådgiver i hvert bispedømme, og i 2009 fikk KIFO i oppdrag fra Kirkerådet å foreta en undersøkelse for å gi en oversikt over bredden av kulturtilbud som finnes i Den norske kirke i dag, og drøfte kulturaktivitetenes funksjon. Dette arbeidet er publisert i en egen rapport ("Kultur i kirken", KIFO notat 1/2010).

Ved rapportering av kulturaktiviteter er det viktig å være klar over at disse vanskelig kan avgrenses eller kategoriseres helt entydig. Vår rapportering er langt på vei begrenset til kultur i form av spesielle kulturarrangementer, men disse utgjør bare en del av den kulturelle aktiviteten i kirken. En gudstjeneste er en kulturhendelse, vanligvis med minst én profesjonell musiker som medvirkende (organist/kantor). Korene driver utstrakt musikalsk opplæring, deltar i gudstjenester og arrangementer og holder egne konserter. Musikalske eller andre kulturelle innslag som opplesing eller lignende er vanlig i gravferder, vigsler og konfirmasjoner. Videre er Den norske kirkes menigheter i tillegg til å være arbeidsplass for profesjonelle, også en del av den lokale amatørkulturen. Dette komplekse bildet av kulturlivet i den lokale kirken er vanskelig å fange inn gjennom statistikken. Riktignok kan menigheten gjennom en åpen rubrikk i skjemaet notere ulike arrangementer med kulturelt preg som har vært gjennomført siste året. Også her rapporteres i hovedsak særskilte kulturarrangementer, mens kirken er kulturutøvende i store deler av sin generelle virksomhet. I tillegg vet vi at slike åpne rubrikker i mindre grad enn faste svaralternativer oppleves som forpliktende å fylle ut. Også i andre deler av datamaterialet synes det åpenbart at ikke alle menigheter har benyttet seg av muligheten til å gi fylldige svar gjennom de åpne rubrikkene.

I 2009 var det i alt 1 391 963 deltakere på 10 970 konserter og andre kulturarrangementer i kirkene. I 2010 var dette steget til 1 410 877 deltakere fordelt på 11591 arrangementer. Det gir et gjennomsnittlig frammøte på 122 personer. Tallet er høyt, omtrent på samme nivå som

det samlede frammøtet på Rikskonsertene på ett år, en del mindre enn publikumstallet i eliteserien i fotball, og på nivå med gudstjenestene utenom søn- og helligdag (1 204 870). En spørreundersøkelse om lokalt kulturliv fra 2008 viser at kirkene er den *nest mest* brukte, og den *mest* voksende kulturarenaen i lokalsamfunnene i Norge (gjengitt i KIFO notat 1 – 2010). Dette har ført til bred avisomtale av kirken som kulturarena. Den kirkelige satsingen på kultur har sammenheng med flere faktorer. Ett moment er kirkens eget syn på kultur, som over tid er blitt mer positivt og inkluderende. Et annet moment er kirkens kunstneriske utforming og egnethet. Et tredje element er mangel på andre velegnede lokaler og et fjerde er en stadig økende etterspørsel etter kulturtilbud innenfor en profesjonell ramme.

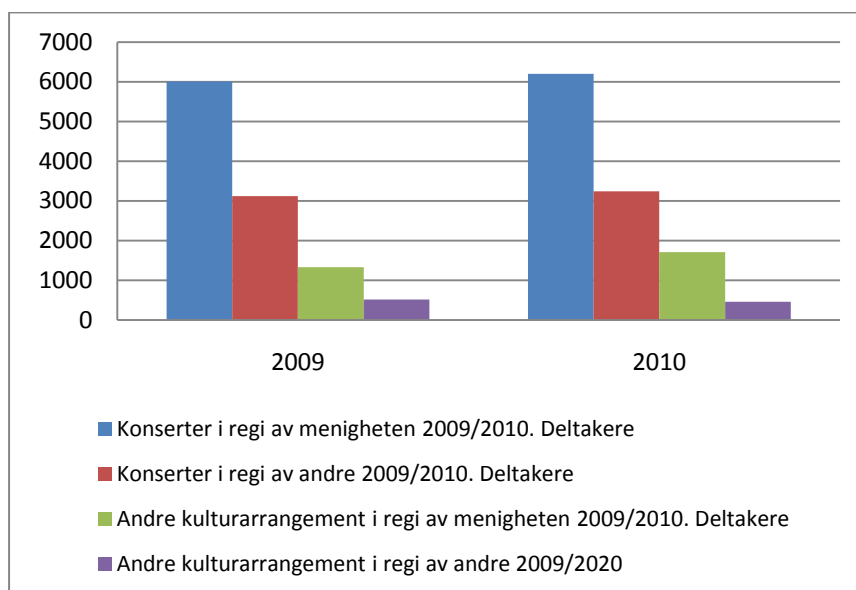
I 2009 ble den delen av skjemaet som har å gjøre med særskilte kulturtiltak delvis endret. Dermed er det ikke uten videre enkelt å foreta sammenlikning med data fra tidligere. Det som tilsynelatende kan se ut til å være en økning kan skyldes omlegging av skjemaet. For årene 2009 og 2010 er imidlertid oppsettet identisk og ligger dermed bedre til rette for sammenlikning. Selv om økningen av antall arrangementer og deltakere kun utgjør beskjedne 1 prosent, er tallgrunnlaget rimelig sikkert.

TABELL 14 KONSERTER OG DELTAKERE. (ANTALL)

	2005	2009	2010
Konsert i regi av men., antall	6 712	6 008	6 194
Deltakere	839 987	638 883	666 280
Konsert i regi av andre	-	3 120	3 235
Deltakere		551 462	598 145
Andre kult arr i regi av menigh	1 018	1 329	1704
Deltakere		117 676	146 452
Andre kult arr i regi av andre	-	513	458
Deltakere		83 942	63 532

Det har altså vært en viss vekst i det kirkelige kulturfeltet de siste par årene, men det er ikke mulig å si noe sikkert om utviklingen over et lengre tidsrom i og med at rapporteringen er blitt endret underveis. Sikkert er det imidlertid at kulturvirksomheten har et stort omfang.

FIGUR 7 DELTAKERE VED KULTURARRANGEMENTER 2009/2010 (ANTALL)



Det er ikke mulig å lese ut av rapportene hvilke arrangementer og frammøtetall som er knyttet til julefeiringen slik som for eksempel julekonserter. Disse har særlig vært gjenstand for diskusjoner og forskning de senere årene. For kartleggingen av kirkens rolle i samfunnet og forskning på denne ville det være ønskelig om denne typen opplysninger kunne innhentes. Men dette må vurderes opp mot ønsket om forutsigbarhet og stabilitet i rapporteringen og omfanget av en slik kartlegging. (tabell 14 og 15 i Appendiks). Over halvparten av bispedømmene har opplevd vekst i antall konserter i menighetsregi. Den mest markante *nedgangen* finner vi i Oslo bispedømme, som tidligere var blant de bispedømmene som hadde flest konserter. For 2010 er det bispedømmene Bjørgvin, Nord-Hålogaland og Tunsberg som hadde de fleste konsertene i menighetsregi. Noe av den registrerte nedgangen for Oslo bispedømme ser ut til å henge sammen med at flere konserter enn før er gjennomført i regi av andre enn menigheten. Det er generelt sett store variasjoner i antall kulturtiltak gjennomført innenfor hver kategori, når vi tar for oss bispedømmenivået. Dette kan tyde på at det eksisterer noe usikkerhet omkring hvor i skjemaet ulike typer tiltak skal føres.

KOR

Årsstatistikken inneholder opplysninger om korvirksomheten i menighetene. Denne har et stort omfang og berøringspunkter med menighetenes gudstjenesteliv, barne- og ungdomsarbeid og annet. Med 1809 kor og 41 490 medlemmer er det i snitt på ca. 1,5 kor pr menighet og i gjennomsnitt 22 medlemmer i hvert kor. Samtidig viser erfaringene

at kor inngår i mange nettverk i lokalsamfunn, samarbeider med kultur- og musikkskoler og driver opplæring. Dessuten er det grunn til å tro at et stort antall kor i lokalsamfunnene står i et fruktbart samarbeidsforhold til menighetene uten at disse nødvendigvis er menighetenes eget kor. Utviklingen i korvirksomheten viser en nedgang fra 2005 til 2009 (tabell 16). Muligens kan det være slik at menighetenes kultursatsing er trukket noe bort fra korene og over mot andre former for kulturvirksomhet.

TABELL 15 KORVIRKSOMHETEN – KOR OG MEDLEMMER 2005-2009 (ANTALL)

	2005	2006	2007	2008	2009
Kor for barn og unge	1 308	1 269	1 203	1 270	1 216
Medlemmer	32 162	30 295	28 783	26 761	26 831
Kor for voksne	847	817	775	806	744
Medlemmer	17 874	17 798	17 006	17 351	16 741

Registrering av kor-virksomhet er noe endret fra 2009 til 2010. Dermed inngår ikke 2010-tall i tabellen overfor. I stedet for å registrere barne- og voksen-kor hver for seg, er disse blitt slått sammen i 2010. tallene viser en liten nedgang både når det gjelder det samlede tall for antall kor og samlet antall medlemmer.

ANDRE KULTURARRANGEMENTER

I årsrapporteringene har menighetene som nevnt mulighet til å gi en stikkordsmessig beskrivelse av andre kulturarrangementer med tanke på profil og innhold. I 2009 var det 420 menigheter som førte inn noe i denne rubrikken. I fjorårets rapport ble de åpne rubrikkene gjennomgått med tanke på å lage kategorier for "andre" kulturarrangementer. Disse viser at menighetene rapporterer et mylder av ulike arrangementer fra juletreffester til bispevisitasjer. Men svært mange av arrangementene ser ut til å inneholde framføringer. Både rene amatørarrangementer og arrangementer med mer eller mindre innslag av profesjonelle utøvere er representert. Det er dessuten stor grad av blandingsuttrykk, det vil si at arrangementene kan ha en diakonal funksjon, de kan være del av barne- og ungdomsarbeidet, eller ha gudstjenestepreg. Arrangementer rapporteres antakelig som kultur (og ikke noe annet) fordi de oppfattes å ha et hovedsaklig kulturelt preg, og vi har ikke grunnlag for å anta at disse dobbeltrappertes. Det er imidlertid vanskelig å tenke seg at noen menigheter IKKE har hatt arrangementer som faller inn under en vid

forståelse av hva som er et hovedsaklig kulturelt arrangement. Dermed er det et problem at så mange som hver fjerde menighet ikke rapporterer noe som helst innenfor kulturfeltet. Dette skaper usikkerhet om verdien av det som rapporteres i de åpne rubrikkene og gjør det vanskelig å benytte seg av materialet i vår sammenheng.

Hva som ligger i et kulturarrangement er ikke presisert i instruksene til rapportskjemaet. De fleste arrangementene synes imidlertid å være preget av rommet de foregår i. Mange menigheter eksperimenterer med form innenfor rammen av kirkerommets scenografi og visse gudstjenestelige eller rituelle rammer/elementer. Det utvikles kanskje en egen kulturell sjanger som har bestemte kjennetegn, mye eller ganske mye preget av rommet og tradisjonen. Det kan være kirkemusikk spilt på orgelet, tenning av lys på alteret, at arrangementets regi spiller opp mot rommets scenografi, eller at ulike liturgiske elementer eller utstyr i det liturgiske rommet tas i bruk. Svært få arrangementer er helt uten preg av rammene.

Dette kan utvilsomt leses i retning av en større vekt på kulturuttrykk i kirken, kanskje også en kulturalisering av kirken – også sett i lys av vekten på det estetisk/kunstneriske i selve gudstjenestene. Ideologisk kan det ses som en tilnærming til en religionsform mer preget av erfaring, kropp og sanselighet. Den motsetningen mellom kirke og kultur som tidligere preget deler av norsk kirke- og kristenliv, er det ikke mulig å få øye på i den årlige rapporteringen om virksomheten i Den norske kirkes menigheter. I stedet skjer en tilnærming mellom erfaringen av å oppleve noe i en kirke og erfaringen av (annen) kultur og kulturopplevelser.

8. RESSURSER

ØKONOMI

Kirkens økonomi består av tre deler: Statlige bevilgninger, som dekker kirkelig administrasjon og lønn til presteskapet, og kommunale bevilgninger, som går til lokalkirkens drift inkludert øvrige ansatte, kirker og kirkegårder. I tillegg til dette kommer ofringer og gaver. Den største utgiftsposten i de kirkelige budsjettene er lønn til ansatte, nest største post er drift, vedlikehold og bygging av kirker og kirkegårder.

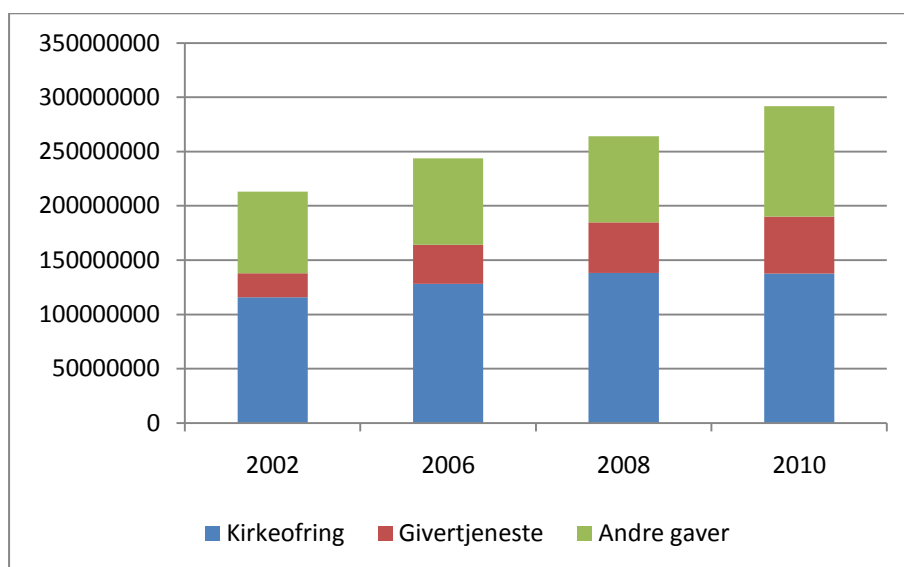
Dersom man tar bort innslaget av ofringer og gaver, finner man det tilskuddet som ytes til kirken over offentlige budsjetter, og dette er grunnlaget det offentlige bruker til å beregne de ulike tilskuddene til tros- og livssynssamfunn.

I 2009 bevilget kommunene 2 300 mill kr til kirken lokalt til drift, og 667 mill kr til investeringer. Bevilgningen over statsbudsjettet var 1 569 mill kr, dermed var de samlede offentlige utgiftene til driften av Den norske kirke på 3 900 mill kr. Midler øremerket til trosopplæringsreformen og gjennomføringen av demokratireformen står for en god del av økningen i de siste års budsjetter. Deler av den statlige bevilgningen formidles via kommunene, det gjelder blant annet Trosopplæringsreformen. De statlige utgiftene fordelte seg for 2009 med 895 mill kr til presteskapet, 622 mill kr til kirkelig administrasjon og andre kirkelige formål (f eks Sjømannskirken, døvekirkene, diakoni og kirkemusikk, Trosopplæringsreformen, KIFO osv), og 53 mill kr til Nidaros domkirkes restaureringsarbeider. Overføringene til kirkelig sektor for 2010 har vært forbundet med noen feilrapporteringer. I skrivende stund hersker det noe usikkerhet omkring hva som er de korrekte tallene når det gjelder de offentlige overføringene til kirken.

Ofringer og gaver går til prosjekter og tiltak den lokale menigheten ønsker å prioritere, særlig innen diakoni og arbeid for barn og unge, og de bidrar ofte til lønning av medarbeidere. Ofringer og gaver samles også inn til formål utenfor lokalmenigheten, slik som solidaritetsarbeid, misjon og nasjonale tiltak i Norge av ulik karakter. Ofringer og gaver i menighetene har hatt en betydelig vekst i tidsrommet fra 2002 til 2008, på 32 prosent - i dette tidsrommet var prisveksten på 12 prosent, lønnsveksten en god del høyere. Fra 2008 til 2009 falt gaveinntektene tydelig, og skyldes et fall i kirkeofringene på 6 prosent på ett år. Denne nedgangen fortsetter ikke i 2010 (figur 8, tabell 16). Både kirkeofring, givertjeneste og andre gaver har økt betraktelig fra 2009 til 2010. Kirkeofringene ligger fortsatt noe under 2008-nivå, men samlet sett har det vært en økning på 12 prosent

fra 2009 og på over 10 prosent fra 2008. Dette viser en økning som minst tilsvarer lønnsveksten i det norske samfunnet. Hvorfor 2009 representerte en tilbakegang, vites ikke. Kan hende har dette å gjøre med tekniske forhold knyttet til om gaveinntekter på slutten av året føres på foråret eller det nye året. Også fra 2006 til 2007 ble det registrert en liten nedgang i gaveinntektene. Uansett gjør den usikkerhet som knytter seg til enkeltårganger at en bør se på flere år under ett før en trekker slutninger om endringstendenser.

FIGUR 8 INNTEKTER, INNSAMLING 2002, 2006, 2008 OG 2010.



TABELL 16 OFRINGER, ANDRE GAVER/INNSAMLINGER OG GIVERTJENESTE, SUM

	Kirkeofring	Andre gaver	Givertjeneste	Sum i kr
2010	137 595 487	101 875 623	52 353 215	291 824 325
2009	130 354 215	80 657 501	48 885 178	259 896 896
2008	138 213 078	79 515 782	46 449 887	264 178 747
2007	129 837 921	76 916 298	40 999 616	247 753 835

PERSONELL

Det aller meste av ressursene i Den norske kirke går til personalutgifter. det er omkring 7 700 ansatte i ulike stillinger i Den norske kirke. Av disse var ca. 1380 prester ansatt av bispedømmerådene. I fellesrådene var det ca. 4050 årsverk, fordelt på 6300 stillinger. Det er videre ca. 890 kirkemusikere, 250 diakoner og andre diakoniarbeidere, drøyt 400 kateketer og andre pedagoger, og nærmere 400 andre menighetsarbeidere. Innenfor disse stillingene finnes blant annet de ca. 270 stillingene som så langt er opprettet gjennom Trosopplæringsreformen. De øvrige som er ansatt av fellesrådene arbeider med administrasjon, økonomi, drift og vedlikehold, blant annet alt som har med gravsteder og begravelser å gjøre. Noen menigheter driver også institusjoner, og det er enkelte prester ansatt av de kirkelige fellesrådene (ca 80, derav 63 prestestillinger).

KIFO gjorde i 2008 en studie av rekrutteringssituasjonen for Den norske kirke, denne er presentert i KIFO Notat nr 4 og 6 2009. Her finnes grundige beskrivelser av bemanningssituasjonen i kirken med vekt på presteskapat.

FRIVILLIGHET

Menighetenes årsrapport inneholder fem spørsmål om frivillige medarbeidere, innen henholdsvis gudstjenestearbeid, barne- og ungdomsarbeid, diakoni, komiteer og utvalg, og annet f eks dugnader. Rapporteringen viser at til sammen noe over 120 000 personer bidrar med større eller mindre innsats innenfor disse områdene i løpet av året (tabell 17). Ifølge rapporteringen fra 2010 har det vært en økning av frivilligheten knyttet til barne- og ungdomsarbeid, komiteearbeid og dugnader. Det har derimot vært en nedgang i antall frivillige knyttet til diakoni. Det at diakonalt arbeid har mistet omtrent 700 frivillige, mens andre områder opplever økning, kan ses som et varsku til menighetene om at man trenger å øke bevisstheten omkring dette satsningsområdet fremover.

TABELL 17 FRIVILLIGE MEDARBEIDERE 2010. ANTALL

Bispedømme	Guds- tjenester	Barne- og ungdomsarbeid	Diakonalt arbeid	komité- og utvalgsarbeid	annet arbeid (dugnad etc.)
1 Oslo	2 814	2 239	1 752	2 114	2 883
2 Borg	3 058	1 943	1 508	2 087	2 206
3 Hamar	2 572	1 161	1 144	1 343	5 260
4 Tunsberg	2 325	1 749	1 521	1 973	2 686
5 Agder og Telemark	3 935	3 062	2 878	2 816	3 831
6 Stavanger	4 832	3 752	2 444	2 344	3 206
7 Bjørgvin	4 223	2 881	2 193	2 429	3 148
8 Møre	1 917	1 236	910	1 218	1 900
9 Nidaros	2 087	1 478	1 674	1 579	3 939
10 Sør- Hålogaland	1 743	1 383	1 098	826	2 164
11 Nord- Hålogaland	957	832	514	716	1 215
Totalt	30 463	21 716	17 636	19 445	32 438

Det kan synes som om den frivillige deltakelsen er omfattende og stort sett økende, selv om det er mange usikkerhetsfaktorer ved dataene. Rapporteringen stiller ingen krav til varighet og omfang for å telles med, derfor kan en person som bidrar én gang i uken og en som bidrar én gang i året telle like mye. Videre er det mulig at samme person registreres mer enn en gang, dersom man bidrar frivillig til mer enn EN aktivitet – om man både er kirkevert og søndagsskolelærer. Registreringen gir likevel en viss pekepinn om omfanget, og det er mulig å foreta estimater på grunnlag av tallene. Hvis det for eksempel ligger 10 timers innsats i gjennomsnitt bak hver registrering i statistikken, vil det ha samme omfang som 6-700 stillinger. Hver av de kirkelig ansatte med ansvar for å lede virksomhet samarbeider med et titalls frivillige i løpet av et år. Frivillighetsdimensjonen i Den norske kirke er viktig for virksomheten, og den er interessant som et uttrykk for hvilken type institusjon eller organisasjon kirken er. Den norske kirke har mange trekk til felles med andre store organisasjoner i sivilsamfunnet, som arbeiderbevegelsen eller idrettsorganisasjonene, og med andre trossamfunn som Baptistkirken eller Den evangelisk-lutherske frikirke. I likhet med alle disse behøver kirken et lokalt frivillig engasjement for å ha legitimitet. Samtidig har kirken lang tradisjon for å la sentrale oppgaver utføres av profesjonelle og lønnede personer, og virksomheten har langt på vei vært regulert gjennom lover. Slik sett likner kirken også på de ulike institusjonene i velferdsstaten, og i forskning på samfunnet i Norge regnes Den norske kirke vanligvis ikke til frivillig sektor, men til det offentlige (jfr DIFI-

rapporten 2010, omtalt ovenfor). Kirken lar seg ikke plassere helt entydig i forhold til skillet mellom det frivillige, det offentlige og det private. Men endringene som nå gjøres i kirkeordningen forsterker helt klart de trekkene som gjør kirken i større grad til en del av sivilsamfunnet eller frivillig sektor. I denne sammenheng er innsatsen fra frivillige i virksomheten viktig.

Drøyt hundre tusen personer aktivisert i kirken må sies å være et høyt tall; Røde Kors i Norge har for eksempel 27 000 frivillige. Forskning tyder på at frivillighet i samfunnet generelt endrer seg fra lange til korte engasjementer, men den viser samtidig at andelen mennesker som gjør en frivillig innsats i det norske samfunnet øker, og at Norge ligger på toppen i Europa. Sannsynligvis skjer det to endringer samtidig: Tradisjonelle organisasjoner mister frivillige og dermed medlemmer i sitt jevne arbeid, men samtidig øker antallet frivillige og deltakere i tilknytning til enkeltstående tiltak eller arrangementer.

Når omfanget av Den norske kirkens frivillighetsinnsats skal vurderes, er det for øvrig viktig å huske det arbeidet som fremdeles utføres av organisasjoner som ikke direkte er en del av kirken, men som det er rimelig å se i sammenheng med kirkens arbeid. Et eksempel er KFUK-KFUM som omfatter nærmere 50 000 barn og unge og tusenvis av frivillige ledere. Omfanget av disse organisasjonenes arbeid dokumenteres ikke på noen måte som gjør det tilgjengelig for rapportering.

9. MEDLEMMENE I DEN NORSKE KIRKE

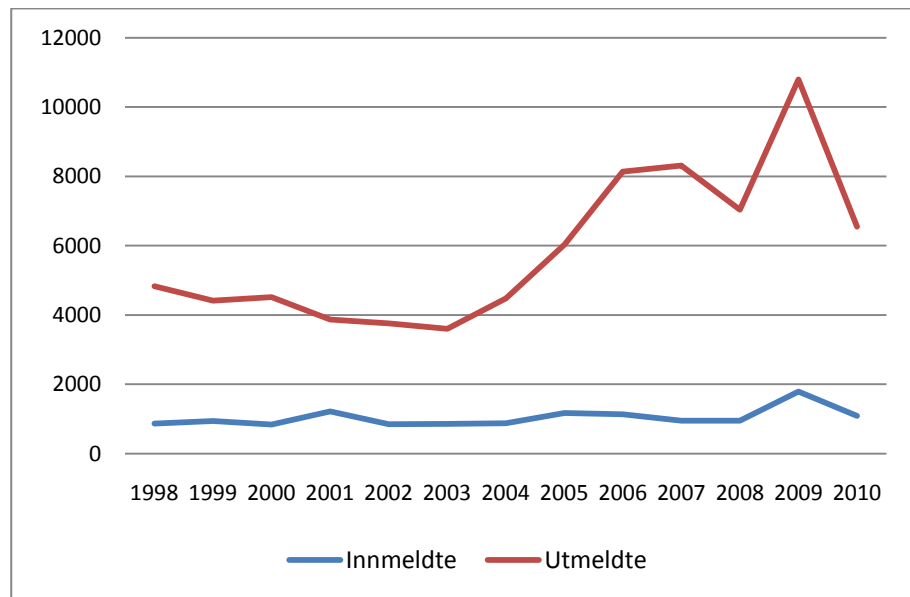
Ved utgangen av året 2010 var medlemstallet i Den norske kirke 3 835 447 (tallene er basert på kirkestatistikken til Statistisk Sentralbyrå). Dette er en nedgang på 13 394 medlemmer siden 2009. Medlemstallet i kirken påvirkes av flere forhold, de åpenbare er: At medlemmene får barn hvorav de aller fleste døpes (men alle barn av medlemmer regnes som medlemmer), at medlemmer dør, at noen melder seg ut, og noen melder seg inn (tabell 18).

TABELL 18 MEDLEMMER I DEN NORSKE KIRKE PR 1.1.2006 – 1.1.2011

	Medl.pr 01.01.2007	% av bef	Meld.pr 01.01.2008	% av bef	Medl.pr 01.01.2009	% av bef	Medl.pr 01.01.2010	% av bef	Medl.pr 01.01.2011	% av bef
Bispedømme										
Oslo	478 852	67,7	478 524	66,3	478 342	64,7	470 376	66,5	468 690	61,1
Borg	498 891	81,4	501 550	80,5	502 789	79,4	500 737	73,2	500 023	76,6
Hamar	332 361	89,4	331 455	88,9	330 682	88,3	327 752	87,2	325 904	86,3
Tunsberg	387 255	82,1	387 659	81,2	387 802	80,1	384 808	79,1	383 743	77,6
Agder og Telem.	347 291	79,4	347 474	79,2	347 094	78,3	344 526	77	343 557	76,1
Stavanger	338 513	83,7	340 208	82,4	341 608	81,2	341 590	81	342 504	78,5
Bjergvin	490 818	87,2	491 520	86,4	492 052	85,4	490 145	83,7	489 044	82,6
Møre	221 878	90,4	221 386	89,7	220 913	88,9	220 027	86,4	219 011	86,3
Nidaros	361 458	88,6	362 641	87,8	363 810	87,1	362 413	85,3	361 532	84,8
Sør- Hålogaland	212 115	90,1	210 736	89,7	209 760	89,2	237 280	90,2	204961	86,4
Nord- Hålogaland	201 574	88,9	200 694	88,4	199 971	87,6	230 971	89	196508	85,1
Sum	3 871 006	82,7	3 873 847	81,8	3 874 823	80,7	3 848 841	79,4	3 835 477	78

I forbindelse med kirkevalget 2009 ble det gjennomført en ny opprydding i kirkens medlemsregister. Alle som sto i medlemsregisteret fikk tilsendt et valgkort, som også kunne benyttes til å gi tilbakemelding dersom man var feiloppført i registeret. Som en følge av dette tiltaket ble om lag 25 000 medlemmer strøket fra registeret. I tillegg ba ca. 5000 om å bli oppført, da de mente seg feilaktig utelatt – til sammen altså en netto strykning fra medlemslistene på drøyt ca. 20 000. Dette tiltaket kan med andre ord forklare en stor del av nedgangen på ca. 26 000 medlemmer i 2009. Virkningen av dette tiltaket ligner også i stor grad på det som skjedde i 2006, da medlemsregisteret ble korrigert mot andre relevante registre over medlemmer i tros- og livssynssamfunn, og 67 000 medlemmer ble strøket. Gjennom disse tiltakene er medlemsregisteret blitt nedjustert med om lag 90 000 medlemmer.

FIGUR 9 INN OG UTMELDTE 1998 – 2010. (ANTALL)



Men selv om medlemstallet i Den norske kirke er relativt stabilt, så faller likevel den prosenten som forteller hvor stor andel av befolkningen som er medlemmer. De oppryddingene i registeret som er omtalt ovenfor kan riktignok forklare noe av det registrerte fallet i medlemstallet. Medlemsprosenten ser ut til å falle med ca. ett prosentpoeng i året. Dette skyldes dels utmelding, men den viktigste grunnen til at andelen i befolkningen som er medlemmer i Den norske kirke synker, er nok likevel at befolkningssammensetningen endrer seg. Migrasjon er en viktig del av denne endringen. Oslo peker seg ut ved å være mest preget av utviklingen. Foruten Oslo er det bispedømmene Borg, Tunsberg og Agder som har en lavere medlemsandel enn gjennomsnittet. Det er her det flerkulturelle gjør seg sterkest gjeldende. Når en synkende andel av befolkningen er medlemmer av Den norske kirke, henger det derfor også sammen med at nye befolkningsgrupper tilhører andre religioner, eller tilhører en kristen retning som ikke gjør det naturlig å melde seg inn i Den norske kirke. Synkende andel medlemmer i Den norske kirke er dermed både uttrykk for en jevn og stabil utmelding og for en religiøs pluralisering av befolkningen i Norge.

Den tidligere refererte GGS-studien inneholder også tall for medlemskap i Den norske kirke og andre trossamfunn (tabell 19). Tallene i GGS-studien ligger oppsiktsvekkende nær opp til det som rapporteres gjennom kirkens medlemsregister. Dermed er det liten grunn til å tro at det fortsatt finnes store avvik mellom det som rapporteres gjennom kirkens medlemsregister og det faktiske tallet på medlemmer. I GGS-studien går det samtidig fram at ytterligere vel fire prosent av befolkningen er medlem av andre kristne trossamfunn, slik som Den katolske kirke,

frikirker og pinsemenigheter. Ytterligere ca. 4 prosent tilhører "andre tros- og livssynssamfunn, hvorav Human-Etisk Forbund utgjør det klart største. Omkring 10 prosent av den norske befolkning er verken medlem av et tros- eller et livssynssamfunn.

TABELL 19 MEDLEMSKAP I TROS- OG LIVSSYNSAMFUNN (GGS 2007)

Den norske kirke	79,3
Kristne trossamfunn utenfor Dnk	4,3
Islam	1,1
Buddhistiske trossamfunn	0,3
Andre tros- og livssynssamfunn	4,2
Ingen tilhørighet	10,3
Vet ikke	0,2
Ønsker ikke å svare	0,4
Totalt	100
Antall	14839

10. LITTERATUR

- Bjøstøl, Einar et al 2000. Livsløp, generasjon og kjønn. Dokumentasjonsrapport. Notater 19/2010. Statistisk sentralbyrå.
- Botvar, P.K. 2006. "Statskirke modellen – mellom sivilreligion og nasjonalisme". I Schmidt, Ulla (red): Endring og tilhørighet – statskirken i perspektiv. KIFO Perspektiv nr 16. Tapir forlag.
- Botvar P.K. 2008: "Statskirke på lokalplan: Er høringssvarene påvirket av sosiale og kulturelle forhold i kommunene?" I Stifoss-Hanssen H. og I. Furseth (red.) Perspektiv nr. 18. Mellom prinsipper og pragmatisme. Analyser av høringen om staten og Den norske kirke. KIFO Perspektiv nr 18, Tapir Akademisk, 2008
- Botvar P.K. og U. Schmidt (red) 2010. Religion i dagens Norge. Mellom sekularisering og sakralisering. Universitetsforlaget.
- Christensen, Leise. 2010. "Hvorfor overhovedet gå til konfirmasjonsundervisning? Konfirmanders motivasjon og forventninger". I Krupka, Bernd og Ingrid Reite (red) 2010. *Mellom pietisme og pluralitet. Konfirmasjonsarbeid i fire nordiske land*. Prismet forlag.
- DIFI-rapport 2010: 14: Innbyggerundersøkelsen, Direktoratet for forvaltning og IKT
- Gud gir – vi deler. Plan for trosopplæring i Den norske kirke. 2010. Oslo: Kirkerådet.
- Høeg, I. M. 2009. "Konfirmasjonstiden har vært bra – jeg har fått litt mer kunnskap og har hett det fint sammen med de andre konfirmandene". I
- Høeg, Ida Marie og Krupka, Bernd 2010. "Confirmation Work in Norway". I Schweitzer, F. Ilg, G., Simomojoki, H. (red.): *Confirmation Work in Europe: Empirical Results, Experiences and Challenges. A Comparative Study in Seven Countries*. Gütersloh: Gütersloher Verlagshaus: 162-183.
- Høeg, Ida Marie. 2010. "Motivation and Experiences of the Confirmands". I F. Schweitzer, W. Ilg & H. Simojoki (red.) *Confirmation work in Europe*. Gütersloh: Gütersloher Verlagshaus: 235-243.
- KIFO Notat nr 4 2009 Prestemangel? Rekruttering til menighetspreststillinger i Den norske kirke.
- KIFO Notat nr 6 2009 I gode og onde dager? Trivsel, belastninger og sluttvurderinger blant menighetsprester i Den norske kirke.

KIFO Notat nr 1 2010 Kultur i kirken

Krupka, Bernd og Ingrid Reite (red.) 2010. Mellom pietisme og pluralitet. Konfirmasjonsarbeid i fire nordiske land. Prismet forlag. Niemelä, Kati. 2010a. "Vad får de ut av det hela? Religiøsa mål och resultat av konfirmandarbete i fyra nordiska länder". I Krupka, Bernd og Ingrid Reite (red.) 2010. Mellom pietisme og pluralitet. Konfirmasjonsarbeid i fire nordiske land. Prismet forlag.

Niemelä, Kati. 2010b. "Positiva och negativa opplevelser av konfirmandtiden". I Krupka, Bernd og Ingrid Reite (red.) 2010. Mellom pietisme og pluralitet. Konfirmasjonsarbeid i fire nordiske land. Prismet forlag.

Stifoss-Hanssen, Hans. 2010. Tilstandsrapport for Den norske kirke 2010. KIFO Notat nr 7 2009.

Pettersson, Per. 2010. "Varför är det så stora skillnader i konfirmasjonens popularitet i de nordiska länderna?" I

Plan for diakoni Den norske kirke, Kirkerådet 2008.

Plan for konfirmasjonstiden i Den norske kirke. Kirkerådet 1998. Tanggaard, P 1997. "Menighetens årsstatistikk 1997". I G. Westermoen (red).

Årbok for Den norske kirke, 42. årg. Kirkens Informasjonstjeneste. Winsnes, Ole Gunnar 2001. "...jordens største under". I Winsnes, Ole Gunnar (red). Tallenes tale. Perspektiver på Den norske kirke. KIFO-rapport nr 14. Tapir forlag.

Winsnes O.G. 2008. "Mellom kontinuitet og endring: Den norske kirke i det norske samfunnet". I U. Schmidt (red) Endring og tilhørighet. Statskirkespørsmålet i perspektiv. KIFO Perspektiv nr 16, Tapir Akademisk, 2008

APPENDIKS. TABELLER TIL TILSTANDSRAPPORT 2010 FOR DEN NORSKE KIRKE

OVERSIKT APPENDIKS TABELLER:

Tabell A 1 Totalt antall Gudstjenester og gudstjenestedeltakere 2009 - 2010.....	ii
Tabell A 2 Antall gudstjenester og gudstjenestedeltakere søn- og helligdager 2009-2010	ii
Tabell A 3 Antall gudstjenester og gudstjenestedeltakere utenom søn- og helligdag 2009-2010 ..	iii
Tabell A 4 Antall gudstjenester med nattverd og nattverddeltakere 2009 - 2010	iii
Tabell A 5 Gudstjenester og antall gudstjenestedeltakere julaften 2009 - 2010.....	iv
Tabell A 6 Antall døpte 2007-2010.....	iv
Tabell A 7 Antall kirkelig konfirmerte 2007-2010	v
Tabell A 8 Antall kirkelige gravferder 2007-2010	v
Tabell A 9 Antall inngåtte ekteskap etter vigselstype 2006-2010.....	vi
Tabell A 10 Antall menigheter med diakonale tilbud 2010.....	vi
Tabell A 11 Antall og andel barn som har fått 4-årsbok 2009.....	vii
Tabell A 12 Antall og andel barn som har fått 4-årsbok 2008.....	vii
Tabell A 13 Antall og andel barn som har fått 4-årsbok 2007.....	viii
Tabell A 14 Antall konserter og konsertdeltakere, i menighetens regi og i regi av andre 2010....	viii
Tabell A 15 Andre kulturtilbud og deltakere, i menighetens regi og regi av andre 2010	ix
Tabell A 16 Antall kor og medlemmer 2010.....	ix
Tabell A 17 Antall medlemmer av Den norske kirke 2010	x
Tabell A 18 Antall innmeldte 2010	x
Tabell A 19 Antall utmeldte 2010.....	xi

TABELL A 1 TOTALT ANTALL GUDSTJENESTER OG GUDSTJENESTEDELTAkere 2009 - 2010

Bispedømme	Gudstjenester totalt 2009	Gudstjenester totalt 2010	Endr. gudstj % 2009/2010	Deltakere 2009	Deltakere 2010	Endr. delt. % 2009/2010	Gj.snitt delt 2009	Gj.snitt delt 2010
Oslo	6773	6266	-7,5	625 578	615 373	-1,6	92	98,2
Borg	6650	6552	-1,5	628 219	618 671	-1,5	94	94,4
Hamar	6332	6345	0,2	470 453	474 716	0,9	74	74,8
Tunsberg	5994	5878	-1,9	540 088	525 963	-2,6	90	89,5
Agder og Tele.	7110	7072	-0,5	705 488	709 058	0,5	99	100,3
Stavanger	6247	6188	-0,9	758 143	745 877	-1,6	121	120,5
Bjørgvin	9429	9279	-1,6	850 091	848 460	-0,2	90	91,4
Møre	4085	3933	-3,7	437 609	416 532	-4,8	107	105,9
Nidaros	5641	5404	-4,2	537 164	495 468	-7,8	95	91,7
Sør-Hålog.	4146	4175	0,7	345 045	313 498	-9,1	83	75,1
Nord-Hålog.	4493	4560	1,5	333 571	337 369	1,1	74	74
Sum	66 900	65 652	-1,9	6 231 449	6 100 985	-2,1	93	92,9

TABELL A 2 ANTALL GUDSTJENESTER OG GUDSTJENESTEDELTAkere SØN- OG HELLIGDAGER 2009-2010

Bispedømme	Gudstjenester søn- og helligdag 2009	Deltakere 2009	Gjennomsn. Deltak. 2009	Gudstjenester søn- og helligdag 2010	Deltakere 2010	Gjennomsn. Deltak. 2010	Endr. delt.% 2009/2010
Oslo	4 320	462 992	107	4 189	456 533	109	-1,4
Borg	5 010	498 912	100	4 945	497 922	100,7	-0,2
Hamar	4 932	382 465	78	4 883	379 793	77,8	-0,7
Tunsberg	4 642	442 410	95	4 582	428 899	93,6	-3,1
Agder og Tele.	5 716	583 764	102	5 763	595 486	103,3	2
Stavanger	4 562	615 475	134	4 524	602 181	133,1	-2,2
Bjørgvin	6 794	676 655	100	6 791	685 607	101	1,3
Møre	3 350	357 704	107	3 219	344 499	107	-3,7
Nidaros	4 333	416 721	96	4 360	396 748	91	-4,8
Sør-Hålog.	3 251	285 855	88	3 255	258 707	79,5	-9,5
Nord-Hålog.	3 096	251 588	81	3 173	249 740	78,7	-0,7
Sum	50 006	4 973 541	99	49 684	4 896 115	98,5	-1,6

TABELL A 3 ANTALL GUDSTJENESTER OG GUDSTJENESTEDeltakere UTENOM SØN- OG HELLIGDAG 2009-2010

Bispedømme	Gudstj. utenom søn- og helligdag	Deltakere		Gudstj. utenom søn- og helligdag 2010	Deltakere		Endr. delt.% 2009/2010
		2009	Gjennomsn. delt. 2009		2010	Gjennomsn. delt. 2010	
Oslo	2 453	162 586	66	2 077	158 840	76,5	-2,3
Borg	1 640	129 307	79	1 607	120 749	75,1	-6,6
Hamar	1 400	88 988	64	1 462	94 923	64,9	6,7
Tunsberg	1 352	97 678	72	1 296	97 064	74,9	-0,6
Agder og Tele.	1 394	121 724	87	1 309	113 572	86,8	-6,7
Stavanger	1 685	142 668	85	1 664	143 696	86,4	0,7
Bjørgvin	2 635	173 436	66	2 488	162 853	65,5	-6,1
Møre	735	79 905	109	714	72 033	100,9	-9,9
Nidaros	1 308	120 443	92	1 044	98 720	94,6	-18
Sør-Hålog.	895	59 190	66	920	54 791	59,6	-7,4
Nord-Hålog.	1 397	81 983	59	1 387	87 629	63,2	6,9
Sum	16 894	1 257 908	74	15 968	1 204 870	75,5	-4,2

TABELL A 4 ANTALL GUDSTJENESTER MED NATTVERD OG NATTVERDDELtakerE 2009 - 2010

Bispedømme	2009			2010			Endring i % 2009/2010	
	Guds-tjenester	Nattverd-deltakere	Gj,snitt deltakere	Guds-tjenester	Nattverd-deltakere	Gj,snitt deltakere	Nattverd-gudstj.	Nattverd-deltakere
Oslo	4 013	190 612	47	3 726	192 854	52	-7,2	1,2
Borg	2 928	108 003	37	2 977	118 788	40	1,7	10
Hamar	2 464	62 252	25	2 595	67 099	26	5,3	7,8
Tunsberg	2 916	92 924	32	2 479	93 070	38	-15	0,2
Agder ogTele	2 934	148 476	51	2 921	145 264	50	-0,4	-2,2
Stavanger	2 517	149 892	60	2 576	151 222	59	2,3	0,9
Bjørgvin	4263	148 771	35	4181	145 328	35	-1,9	-2,3
Møre	1 675	64 417	38	1 751	66 646	38	4,5	3,5
Nidaros	2 042	61 792	30	2 070	59 625	29	1,4	-3,5
Sør-Hålog	1 817	39 951	22	1 845	43 324	23	1,5	8,4
Nord-Hålog	2 228	51 462	23	2 172	50 608	23	-2,5	-1,7
Sum	29 797	1118552	38	29 293	1133828	39	-1,7	1,4

TABELL A 5 GUDSTJENESTER OG ANTALL GUDSTJENESTEDELTAKERE JULAFTEN 2009 - 2010

	Julaftengudstjenester 2009			Julaftengudstjenester 2010			Endring 2009/2010 i %	
	Anatll gudstj	Deltakere	Gj.snitt	Anatll gudstj	Deltakere	Gj.snitt	Antall gudstj	Antall deltakere
Bispedømme								
Oslo	173	60 865	352	169	59 457	351,8	-2,3	-2,3
Borg	236	57 350	243	232	55 064	237,3	-1,7	-4
Hamar	226	49 284	218	224	44 154	197,1	-0,9	-10,4
Tunsberg	227	53 761	237	229	53 184	232,2	0,9	-1,1
Agder og Tel	244	65 682	269	247	65 691	266	1,2	0
Stavanger	210	62 486	298	213	61 326	287,9	1,4	-1,9
Bjørgvin	312	74 126	238	308	70 045	227,4	-1,3	-5,5
Møre	139	37 444	269	135	33 490	248,1	-2,9	-10,6
Nidaros	202	47 918	237	204	43 776	214,6	1	-8,6
Sør-Hålog	140	29 514	211	145	29 863	206	3,6	1,2
Nord-Hålog	149	27 160	182	148	26 737	180,7	-0,7	-1,6
Sum	2 258	565 590	250	2 254	542 787	240,8	-0,2	-4

TABELL A 6 ANTALL DØPTE 2007-2010

	2007	2008	2009	2010
Bispedømme	Døpte	Døpte	Døpte	Døpte
Oslo	4 570	4 549	4 330	4 317
Borg	5 107	5 047	4 889	4 812
Hamar	3 282	3 348	3 275	3 169
Tunsberg	3 864	3 899	3 784	3 628
Agder og Telemark	4 006	3 899	3 884	3 853
Stavanger	4 398	4 519	4 479	4 486
Bjørgvin	6 020	5 830	5 810	5 708
Møre	2 845	2 829	2 751	2 621
Nidaros	4 151	4 130	4 135	4 031
Sør-Hålogaland	2 370	2 263	2 292	2 246
Nord-Hålogaland	2 303	2 286	2 291	2 229
Totalt	42 916	42 599	41 920	41 100

TABELL A 7 ANTALL KIRKELIG KONFIRMERTE 2007-2010

	2007	2008	2009	2010
Bispedømme	Konfirmerte	Konfirmerte	Konfirmerte	Konfirmerte
Oslo	3396	3360	3245	3316
Borg	5168	5154	4991	5115
Hamar	3547	3515	3404	3536
Tunsberg	3844	3733	3969	3898
Agder og Telemark	4232	3975	4029	3959
Stavanger	4431	4292	4393	4411
Bjørgvin	6129	5893	6018	6021
Møre	2861	2901	2811	2848
Nidaros	4041	4112	4249	4060
Sør-Hålogaland	2500	2443	2436	2507
Nord-Hålogaland	2323	2277	2340	2310
Totalt	42472	41655	41885	41981

TABELL A 8 ANTALL KIRKELIGE GRAVFERDER 2007-2010

	2007	2008	2009	2010
Bispedømme	Kirkelige gravferder	Kirkelige gravferder	Kirkelige gravferder	Kirkelige gravferder
Oslo	4 689	4 549	4 389	4 464
Borg	4 702	4 753	4 701	4 652
Hamar	4 040	4 185	4 191	4 155
Tunsberg	4 085	4 187	4 205	4 061
Agder og Telemark	3 879	3 907	3 865	3 667
Stavanger	2 799	2 762	2 773	2 882
Bjørgvin	4 582	4 610	4454	4 456
Møre	2 370	2 349	2 301	2 248
Nidaros	3 394	3 318	3 281	3 464
Sør-Hålogaland	2 300	2 305	2 170	2 288
Nord-Hålogaland	1 965	1 907	1 960	1 953
Totalt	38 805	38 832	38 290	38 290

TABELL A 9 ANTALL INNGÅTTE EKTESKAP ETTER VIGSELSTYPE 2006-2010

	2006	2007	2008	2009	2010
	Ekteskap	Ekteskap	Ekteskap	Ekteskap	Ekteskap
Vigsler i alt	21 721	23 471	25 125	24 582	23 577
Statskirken	9 965	10 762	11 301	10 530	9549
Borgerlig	6 930	7 403	8 271	7 937	
Trossamfunn utenfor statskirken	885	891	1 186	1 311	
Utenlands	3 941	4 415	4 367	4 804	
Human-Etisk forbund	602	662	748	686	677

TABELL A 10 ANTALL MENIGHETER MED DIAKONALE TILBUD 2010

Bispedømme, antall sogn	Samlivsgrupper	Eldretreff	Sorggrupper
Oslo	15	63	36
Borg	11	73	52
Hamar	16	67	40
Tunsberg	8	74	38
Agder og Telemark	20	70	49
Stavanger	15	66	44
Bjørgvin	16	77	36
Møre	7	40	24
Nidaros	4	73	41
Sør-Hålogaland	3	51	24
Nord-Hålogaland,	-	33	9
Totalt	115	687	393

TABELL A 11 ANTALL OG ANDEL BARN SOM HAR FÅTT 4-ÅRSBOK 2009

Bispedømme	Antall menigheter som har delt ut 4-årsbok	Antall barn som har fått 4-årsbok	Andel som har fått 4-årsbok av antall døpte 4 år tidligere
1 Oslo	139	1 545	33.8
2 Borg	170	2 274	45.6
3 Hamar	116	2 112	62.7
4 Tunsberg	146	1 954	48.1
5 Agder og Telemark	94	2 223	57.5
6 Stavanger	129	2 753	64.8
7 Bjørgvin	58	3 680	60.9
8 Møre	71	1 978	70.4
9 Nidaros	90	2 502	59.2
10 Sør-Hålogaland	84	1 345	54.4
11 Nord-Hålogaland	107	1 233	51.9
Totalt	1 204	23 599	54.9

TABELL A 12 ANTALL OG ANDEL BARN SOM HAR FÅTT 4-ÅRSBOK 2008

Bispedømme	Antall menigheter som har delt ut 4-årsbok	Antall barn som har fått 4-årsbok	Andel som har fått 4-årsbok av antall døpte 4 år tidligere
1 Oslo	69	1 640	35.8
2 Borg	114	2 470	47.0
3 Hamar	148	2 270	65.1
4 Tunsberg	110	2 089	52.0
5 Agder og Telemark	139	2 431	61.6
6 Stavanger	88	2 832	63.1
7 Bjørgvin	174	3 963	63.2
8 Møre	98	2 302	78.1
9 Nidaros	131	2 614	61.3
10 Sør-Hålogaland	83	1 470	59.9
11 Nord-Hålogaland	62	1 429	61.3
Totalt	1 216	25 510	57.9

TABELL A 13 ANTALL OG ANDEL BARN SOM HAR FÅTT 4-ÅRSBOK 2007

Bispedømme	Antall menigheter som har delt ut 4-årsbok	Antall barn som har fått 4-årsbok	Andel som har fått 4-årsbok av antall døpte 4 år tidligere
1 Oslo	71	1 712	38.8
2 Borg	115	2 720	49.9
3 Hamar	149	2 492	68.0
4 Tunsberg	110	2 045	50.2
5 Agder og Telemark	140	2 374	60.7
6 Stavanger	88	2 843	64.9
7 Bjørgvin	169	3 937	64.0
8 Møre	96	2 146	75.6
9 Nidaros	124	2 517	60.6
10 Sør-Hålogaland	82	1 456	58.9
11 Nord-Hålogaland	59	1 263	52.5
Totalt	1 203	25 505	58.1

TABELL A 14 ANTALL KONSERTER OG KONSERTDELTAKERE, I MENIGHETENS REGI OG I REGI AV ANDRE 2010

Bispedømmekode	Antall konserter i men regi	Antall deltakere i men regi	Antall kons i regi av andre	Antall delt på kons i regi av andre
1 Oslo	544	66 946	450	101 265
2 Borg	495	55 771	316	54 709
3 Hamar	474	40 943	305	54 952
4 Tunsberg	741	79 505	266	42 130
5 Agder og Telemark	618	70 533	289	70 164
6 Stavanger	516	58 933	264	56 459
7 Bjørgvin	811	82 689	431	71 922
8 Møre	354	44 837	184	35 529
9 Nidaros	533	86 429	287	49 211
10 Sør-Hålogaland	340	33 330	248	33 764
11 Nord-Hålogaland	768	46 364	195	28 040
Total	6 194	666 280	3 235	598 145

TABELL A 15 ANDRE KULTURTILBUD OG DELTAKERE, I MENIGHETENS REGI OG REGI AV ANDRE 2010

Bispedømme	Antall andre kulturtilbud i men regi	Antall deltakere i andre k-tilbud i men regi	Antall andre kulturtilbud ikke i men-regi	Antall delt på andre kulturtilbud ikke i men-regi
1 Oslo	175	18457	129	21713
2 Borg	96	9156	67	9755
3 Hamar	127	9780	33	2408
4 Tunsberg	230	17233	24	1859
5 Agder og Telemark	261	18892	27	5170
6 Stavanger	138	19400	33	3795
7 Bjørgvin	156	19057	48	5853
8 Møre	48	4795	18	2740
9 Nidaros	272	19437	43	4916
10 Sør-Hålogaland	86	5693	21	3883
11 Nord-Hålogaland	115	4552	15	1440
Total	1 704	146 452	458	63 532

TABELL A 16 ANTALL KOR OG MEDLEMMER 2010

Bispedømme	Kor, korgrupper for barn, unge og voksne, antall grupper	Kor, korgrupper for barn, unge og voksne, antall medlemmer
Oslo	192	4796
Borg	224	5108
Hamar	148	2804
Tunsberg	183	4571
Agder og Telemark	271	6378
Stavanger	208	4621
Bjørgvin	295	6387
Møre	137	2613
Nidaros	131	3071
Sør-Hålogaland	101	2072
Nord-Hålogaland	70	1151
Total	1960	43572

TABELL A 17 ANTALL MEDLEMMER AV DEN NORSKE KIRKE 2010

Bispedømme	prosent	Folketall	Medlemmer av Dnk	N – kommuner (medlemstall/folketall)
1 Oslo	61,1	767 303	468 690	3
2 Borg	76,6	652 407	500 023	38
3 Hamar	86,3	377 709	325 904	48
4 Tunsberg	77,6	494 815	383 743	34
5 Agder og Telemark	76,1	451 641	343 557	48
6 Stavanger	78,5	436 087	342 504	26
7 Bjørgvin	82,6	591 982	489 044	59
8 Møre	86,3	253 904	219 011	36
9 Nidaros	84,8	426 206	361 532	49
10 Sør-Hålogaland	86,4	237 280	204 961	44
11 Nord-Hålogaland	85,1	230 971	196 508	44
Total	78	4 920 305	3 835 477	428 (faktisk 430)

TABELL A 18 ANTALL INNMELDTE 2010

Bispedømme	N-sokn	Antall
1 Oslo	72	159
2 Borg	116	134
3 Hamar	158	68
4 Tunsberg	113	116
5 Agder og Telemark	140	142
6 Stavanger	91	160
7 Bjørgvin	183	106
8 Møre	98	69
9 Nidaros	133	69
10 Sør-Hålogaland	89	41
11 Nord-Hålogaland	64	37
Total	1257	1101

TABELL A 19 ANTALL UTMELDTE 2010

Bispedømme	N-sokn	Sum
1 Oslo	72	1 342
2 Borg	116	895
3 Hamar	158	405
4 Tunsberg	113	636
5 Agder og Telemark	140	712
6 Stavanger	91	623
7 Bjørgvin	183	731
8 Møre	98	255
9 Nidaros	133	521
10 Sør-Hålogaland	89	234
11 Nord-Hålogaland	64	216
Total	1257	6570