

Biskop og bispedømeråd er godkjenningsmynde for saker som rører ved kyrkjer og ved gravplass.

Kyrkjelov og gravferdslov er grunnlaget for rådgiving og saksbehandling.

§§

Forvaltninga skjer i eit samspel mellom sokn, fellesråd, biskop, bispedømeråd, Riksantikvar og fylkeskonservator.



SAMARBEID

Rådgivar kyrkjeforvaltning i Møre bispedøme samarbeider nært med kyrkjeverjene i kommunane om spørsmål kring kyrkjebygg, kyrkjerom, gravplass og kyrkja sitt nærrområde.

Rådgivaren samhandlar også med Kyrkjerådet sine fagfolk innan kyrkjebygg og gravplass.

I mange saker må Riksantikvar høyrast - og i somme saker fylkeskonservatoren.

Rådgivar kyrkjeforvaltning
Svein Magne Harnes
tlf: 71 25 06 81
mobil: 906 67 325
e-post: sh398@kyrkja.no



MØRE BISPEDØME
Moldetrappa 1, 6415 MOLDE
71 25 06 70 - more.bdr@kyrkja.no
www.kyrkja.no/more

KYRKJE OG KULTURSKATT



I Møre bispedøme er det 120 kyrkjer. Kyrkjene er sokna sin eigedom og samlingsstad – og på same tid kulturskattar. Mange av kyrkjene ligg på stader som har kyrkjetradisjon tusen år tilbake.



KYRKJENE I MØRE

Kyrkjene er sokna sin eigedom. Mellom dei 120 kyrkjene i Møre bispedøme er 61 kyrkjer listeførte som verneverdige av Riksantikvaren. 9 av kyrkjene er freda etter kulturminnelova. Dei listeførte eller freda kyrkjene er rekna som spesielt verdfulle og er underlagt eit strengare verneregime enn dei andre kyrkiene.



«Anlegg, utvidelse, nedleggelse eller annan vesentlig endring av gravplass og bygningar på gravplass kan ikke skje uten etter tilslutning fra kommunen og med tillatelse fra bispedømmerådet. Bispedømmerådet kan sette vilkår for tillatelsen»
(Gravferdslova § 4)

Det er sokna som eig gravplassane i kommunen og kyrkjeleg fellesråd som fastset vedtekter og forvaltar gravplassane.

Vedtektene skal godkjennast av bispedømmerådet etter gravferdslova.

Ved alle større endringar på gravplass, som t.d. utviding eller bygning på gravplass, skal fellesrådet søkje bispedømmerådet om godkjenning.

Bispedømmerådet skal også godkjenne ferdig opparbeidd gravplassareal.

KYRKJEBYGGET

Alle endringar på kyrkjebygga i Møre (omygging, utviding, fasadeendringar osv.) blir saksbehandla av Møre biskop etter kyrkelova § 21. Alle tiltak i samband med dei 61 listeførte kyrkjene krev løyve frå biskopen etter råd frå Riksantikvaren. 9 av kyrkjene i Møre er freda. Alle tiltak knytte til dei freda kyrkjene krev løyve frå Riksantikvaren.



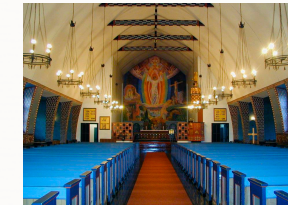
Bud kyrkje i vinterlys



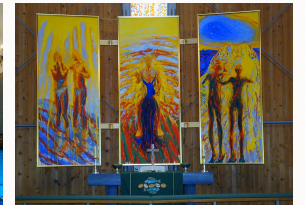
Giske kyrkje er mellom dei eldste kyrkjene i Møre.

KYRKJEINTERIØRET

Alle endringar i inventar og utstyr i kyrkjene blir saksbehandla av Møre biskop etter kyrkelova § 18. Alle tiltak i samband med dei listeførte kyrkjene krev løyve frå biskopen etter råd frå Riksantikvaren. 9 av kyrkjene i Møre er freda. Alle tiltak knytte til dei freda kyrkjene krev løyve frå Riksantikvaren.



Det mektige kyrkjerommet i Volda kyrkje



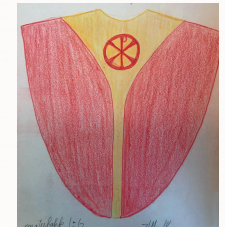
Frans Widerberg si altartavle i Volsdalen kyrkje, Ålesund

KYRKJETEKSTIL

Møre biskop saksbehandlar etter kyrkelova § 18 alle søknader knytte til liturgiske klær og kyrkjelege tekstil. Sokn som vil anskaffe ny messehaker til kyrkja må søkje biskopen om dette. Prestar, kateketar og diakonar som vil få laga eigen stola skal søkje biskopen om dette. Sokn som vil kjøpe inn nye preikestolklede, lesepultklede eller ny løper til kyrkjerommet, må søke om dette.



Messehaker frå 1400-talet, Sande kommune.



teikning av ny messehaker det er søkt godkjenning for.