



DEN NORSKE KIRKE

Asker kirkelige fellesråd

Beredskapsplan

for kirkelige fellesråd og menighetsråd

i Asker

Planen blir rullert årlig eller ved behov. Den blir fortløpende samordnet med beredskapsplaner og veiledere i Asker kommune, Oslo bispedømme, Kirkerådet og KA.

Nettversjon

Ansvar	Kirkesjef
Første gang vedtatt	24.11.2020
Sist oppdatert	01.06.2024
Kontaktliste sist oppdatert	19.06.2024
Status	Retningslinje for ansatte, rådsmedlemmer og frivillige
Sist godkjent av AKF	15.06.2024
Neste revisjon	AKF. 01.06.2025 eller ved behov

Innhold

Del 1 - FOREBYGGENDE BEREDSKAP i Asker kirkelige fellesråd	4
1.1. Innledning	4
1.2 Forberedelse for det uventede	5
1.4 Kriseberedskap som tilstand	6
1.5. Hva er en krise?	7
1.6 Hva er risiko og sårbarhet?	7
1.7 Mulige kriser i Asker og den lokale kirkelige virksomheten	9
1.8 Personlige kriser - avgrensning	10
1.9 Grunnleggende prinsipper for beredskap	11
1.10 Varsle	11
1.11 Organisasjon og ansvar	12
1.11.1 Soknet	13
1.11.2 Asker kirkelige fellesråd	14
1.11.3 Oslo bispedømme	14
1.11.4 Prosten	15
1.11.5 Kirkelige ansatte	16
1.11.6 Frivillige	16
1.11.7 Den norske kirke	16
1.11.8 Asker kommune	17
1.12. Andre etater og aktører	17
1.13 Om kriseledelse	18
1.14 Kriseledelse i Asker kirkelige fellesråd	18
1.15 Samarbeid mellom arbeidsgiverlinjene og ansvarsområdene	20
1.16 Partssammensatt arbeid	20
1.17 Melde avvik og forebygge kriser	20
1.18 Krisekommunikasjon	21
1.19 Sentralbord og tilgjengelighet i en krisesituasjon	22
1.20 Lære og øve	22
1.21 Evaluere	23
1.22 Tilgjengelighet og gyldighet	23
Del 2 – AKTUELLE KRISESITUASJONER, RISIKOANALYSER, FOREBYGGENDE RUTINER OG TILTAKSKORT	24
Hendelse 1 – Brann	25
TILTAKSKORT 1 - BRANN: VARSLE REDDE SLOKKE	29
Hendelse 2 – Ulykker eller hendelser ved kirkelige arrangementer	31
TILTAKSKORT 2 – ULYKKE/HENDELSE VED ARRANGEMENTER:	34

Hendelse 3 – Akutt sykdom, ulykke eller brå død blant ansatte	37
TILTAJKSKORT 3 – AKUTT SYKDOM, ULYKKE ELLER BRÅ DØD I ARBEIDSTID	39
Hendelse 4 – Vold eller trusler om vold mot ansatte	42
TILTAJKSKORT 4 – VOLD ELLER TRUSLER OM VOLD MOT ANSATTE.....	44
Hendelse 5 – Livstruende volds- eller terrorhandlinger rettet mot forsamlinger i kirkene	46
TILTAJKSKORT 5 – LIVSTRUENDE VOLD ELLER TERRORHANDLINGER.....	48
Hendelse 6 – Seksuelle overgrep rettet mot eller utført av ansatte eller frivillige	50
TILTAJKSKORT 6 – SEKSUELLE OVERGREP	53
Hendelse 7 – Betydelig materiell skade	55
TILTAJKSKORT 7 – BETYDELIG MATERIELL SKADE	59
Hendelse 8 – Epidemi eller pandemi.....	60
TILTAJKSKORT 8 – EPIDEMI OG PANDEMI	62
Hendelse 9 – Kirkeasylanter	64
TILTAJKSKORT 9 – KIRKEASYLANTER.....	65
Hendelse 10 - Henvendelse om bistand fra Asker kommune eller andre	66
TILTAJKSKORT 10 – HENVENDELSE FRA ASKER KOMMUNE.....	69
Vedlegg 1: Skjema for risikoanalyse (ROS)	70
Vedlegg 2: Mal for rutiner og vedlikehold av brannvernutstyr og førstehjelpsutstyr	71
Vedlegg 3: Huskeliste for brannansvarlig ved arrangement	72
Vedlegg 4: Mal for rutine ved brann	72
Vedlegg 5: Huskeliste for kommunikasjonsansvarlige i kriser	74
Vedlegg 6: Eksempel på skjema for å melde avvik ved uønskede hendelser eller nesten- hendelser	76
Vedlegg 7: Skjema for ansattes signatur om kjennskap til beredskapsplanen	77
Vedlegg 8: ICE (In Case of Emergency) pårørende AKF – den enkelte leders liste	78
Vedlegg 9: Forslag til sjekkliste for menighetsrådets eget beredskapsarbeid.....	79
Vedlegg 10: Kart over kirker i Asker	80
Vedlegg 11: AKF Sjekkliste for beredskapsplan for leir.....	81
AKF VARSLINGSLISTER	83

Del 1 - FOREBYGGENDE BEREDSKAP i Asker kirkelige fellesråd

1.1. Innledning

Asker kirkelige fellesråd (AKF) har overordnet ansvar for forsvarlig beredskapsarbeid og kriseledelse i egen organisasjon. Planen er felles for alle menigheter og enheter i Asker.

Kirkesjefen har ansvaret for at fellesrådets beredskapsplaner blir utarbeidet, gjort kjent og fulgt opp, ¹

Den fulle versjonen av beredskapsplanen inneholder en kunnskapsdel og en praktisk del. Det er dessuten laget en kortversjon til bruk ved akutte hendelser. Den korte versjonen inneholder kun tiltakskort og kontaktlister.

I tillegg til lover, forskrifter og avtaler, samt planverk i Den norske kirke og Oslo bispedømme, tar den lokale kirkelige beredskapsplanen et særskilt utgangspunkt i [Veileder for fellesråd og menighetsråd \(KA\)](#).

Asker kirkelige fellesråd og Asker kommune inngikk 10.10.2023 en [samarbeidsavtale](#) som blant omtaler partenes rolle og ansvar knyttet til samfunnssikkerhet og beredskap. Denne ble 27.04.2024 fulgt opp med en samarbeidsavtale knyttet til Evakuert- og pårørendesenter (EPS)

Menighetsrådene har et selvstendig ansvar for egen virksomhet, og må derfor supplere og tilpasse planen etter lokale forhold. Se vedlegg 8.

Denne overordnede beredskapsplanen er todelt – en kunnskapsdel og en praktisk del:

Del 1 tar for seg overordnede prinsipper for samfunnssikkerhet og beredskap, og hvordan AKF arbeider med kriseberedskap. Del 1 beskriver også hvordan AKF organiserer seg i en krisesituasjon, og hvordan vi samvirker med andre.

Del 2 omtaler spesifikke hendelser som *kan* oppstå, med tilhørende risikovurderinger, forebyggende tiltak og tiltakskort til bruk i akutte hendelser. Hendelsene beskrevet i den praktiske delen skiller mellom situasjoner der kirken selv er offer, slik som ved brann, ulykke eller vold mot ansatte, og situasjoner der politi eller kommune anmoder om bistand, slik som ved kirkelig bemanning ved Evakuert- og pårørendesenter (EPS).

¹ <https://www.ka.no/organisasjon/beredskap>

Den norske kirkes [strategidokument](#) peker på kirkens visjon om å være levende, nær og tilgjengelig. Disse verdiene skal være synlige også i beredskapsarbeid og krisesituasjoner.

1.2 Forberedelse for det uventede

Ulike hendelser minner oss om hvor fort og uventet en krise kan ramme, og om konsekvensene av manglende beredskap. 22. juli-terroren i 2011 lærte oss hvor viktig det er at de ulike ressursene finner hverandre. Terrorhandlingen som rammet Al-Noor moskeen i Bærum i 2019 minnet oss tilsvarende om behovet for å tenke gjennom at uventede hendelser kan inntreffe, hvordan vi kan arbeide for å forebygge kriser og hva vi kan gjøre for å begrense konsekvensene, dersom kriser likevel skulle oppstå.

Koronautbruddene etter 2020 har medført utfordringer av et annet slag enn hovedinnretningen av samfunnets og kirkens beredskapsplaner. Pandemien har avdekket behov for andre former for kriseledelse enn ved for eksempel en brann, en ulykke eller en annen lokal hendelse.

Kriser kan ta mange ulike former og ha mange faser. Derfor må vi hele tiden lære av erfaring og utvikle en dynamisk beredskap i alle deler av den kirkelige virksomheten. Vi kan beskrive beredskap som en tilstand, der hele virksomheten tar aktivt del i det forebyggende arbeidet. Slik vil vi være betydelig bedre rustet enn ved tradisjonell reaktiv beredskap, der vi først reagerer etter at krisen har inntruffet og fått mulighet til å utvikle seg.

Noen kriser er det mer sannsynlig vil inntreffe enn andre. Alle vet at naturkatastrofer, brann, brå død og trafikkulykker kan skje. Volds- eller terrorhandlinger, angrep på digital infrastruktur og pandemier har vi vært mindre forberedt på. I beredskapsarbeidet må vi derfor fortløpende vurdere sannsynlighet og konsekvens, og forsøke å forberede oss og planlegge på at vi kan motstå og tåle uønskede hendelser.

1.3 Mål

Det er et mål å involvere alle kirkelige ansatte, rådsmedlemmer og andre frivillige medarbeidere i beredskapsarbeidet, slik at vi i fellesskap kan bidra aktivt til å forebygge kriser, og begrense skade dersom en krise likevel inntreffer.

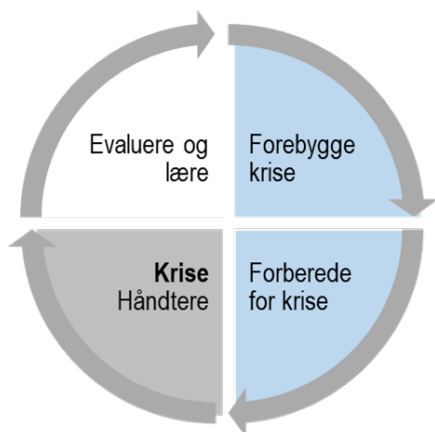
Planene skal først og fremst bidra til å sikre liv og helse. Deretter kommer hensynet til materielle verdier, symbolske verdier, kulturminner og miljø.

Planene skal videre bidra til:

- Trygge rammer for all kirkelige aktivitet
- Trygghet i arbeidshverdagen, ved at alle vet hva de skal gjøre i en krisesituasjon
- Styrket tillit til kirke og menighet, både som arbeidsgiver og befolkningen
- Sikre god kommunikasjon i krisesituasjoner
- Avklare ansvarsforhold og legge til rette for samvirke mellom menighetsrådene i Asker, Asker kirkelige fellesråd, Oslo bispedømmeråd, Oslo biskop, Den norske kirke, Asker kommune og andre aktuelle etater og instanser

1.4 Kriseberedskap som tilstand

Beredskap er mer enn å håndtere en krise som oppstår. En organisasjon kan planlegge for at kriser kan skje. Slike planer handler både om å håndtere den akutte krisen, hvordan vi kan komme raskest mulig tilbake til normal drift og hva vi kan lære av krisen. Modellen nedenfor illustrerer en slik beredskaps- og lærings sirkel.



Menighetsrådenes og det kirkelige fellesrådets virksomhet er mangfoldig. Selv om menighetene, Kirkens feltarbeid, menighetsbarnehagene og gravferdsvirksomheten til dels forholder seg til ulikt lovverk og med egne beredskapsplaner, er likevel mye felles.

Med utgangspunkt i modellen over, kan vi i beredskapsarbeidet stille oss fire grunnleggende spørsmål knyttet til tenkte situasjoner og hvordan vi kan møte slike:

Fortløpende risikoanalyser	Hva kan skje hos oss?
Forebygge hendelser	Hvordan kan vi redusere sannsynligheten for at hendelsen inntreffer?
Planlegge og håndtere	Hvordan kan vi begrense konsekvensene, hvis hendelsen likevel skulle inntreffe?
Normalisere, evaluere og lære	Hva kan vi gjøre for å normalisere situasjonen og for å forbedre beredskapsplaner og kriseledelse?

1.5. Hva er en krise?

En krise er en situasjon som avviker fra det normale og som truer grunnleggende verdier som liv og helse, omdømme, tillit eller materielle verdier, og som krever umiddelbare tiltak. I en krise kan det være behov for å ta avgjørelser under tidspress, med manglende eller usikker informasjon og med begrensede ressurser.

Noen kriser utvikler seg over tid og lar seg forebygge. Dersom krisen likevel inntreffer i form av en akutt hendelse, kan gode beredskapsplaner bidra til å begrense skade, slik at konsekvensene blir minst mulig.

Godt kommunikasjonsarbeid kan bidra til å redusere konsekvensene av krisen, og vil være en integrert del av krisehåndteringen.

1.6 Hva er risiko og sårbarhet?

Risiko blir vanligvis beskrevet som hvor sannsynlig det er at en hendelse inntreffer og konsekvensene av denne: Mindre uhell skjer forholdsvis ofte, men har som regel beskjedne konsekvenser. Katastrofer skjer sjelden, men har omfattende konsekvenser. Ved å analysere uønskede situasjoner som kan oppstå, kan Risiko- og sårbarhetsanalyser (ROS) hjelpe virksomheter og fagområder med å identifisere farer, risiko eller sårbarhet. Slike analyser er en del av beredskapsarbeidet og danner grunnlag for å peke ut spesielt viktige beredskapsområder.

Det er knyttet usikkerhet til alle vurderinger av risiko. Usikkerhet blir derfor knyttet både til om en bestemt uønsket hendelse vil inntreffe og konsekvensene av den. Likeledes kvaliteten på kunnskapsgrunnlaget for analysen.

Med sårbarhet mener vi hvilke evne virksomheten har til å motstå den uønskede hendelsen og hvilken evne virksomheten har til å tåle hendelsen uten at det fører til alvorlige konsekvenser.

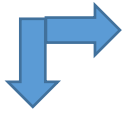
Risikovurderinger kan ha ulik form. Matrisen som er brukt som illustrasjon dette avsnittet følger samme form som beredskapsveilederen fra Hovedorganisasjonen for kirkelige virksomheter (KA).

En uønsket hendelse vil i denne modellen bli plassert i en av de tre hovedkategoriene rød, oransje og grønn, vurdert ut fra sannsynlighet og konsekvens. Hvis det for eksempel er sannsynlig at situasjonen vil inntreffe, og de negative konsekvensene samtidig vil bli store, vil produktet i matrisen bli 10 eller mer. Vi vil følgelig merke hendelsen som rød. En slik vurdering vil kreve umiddelbare planer og tiltak.

Dersom enten sannsynlighet eller konsekvensene er lavere, og produktet følgelig blir mindre enn 10, vil vi merke situasjonen som oransje: det er behov for planer og tiltak.

Dersom en hendelse verken er sannsynlig eller vil ha store konsekvenser, vil produktet bli lavt. Kategorien grønn betyr at hendelsen ikke krever prioriterte tiltak.

I vedlegg 1 følger forslag til skjema for å gjøre egne risiko- og sårbarhetsanalyser.

	Konsekvens Liv og helse, ytre miljø, kulturminner og/eller økonomiske verdier				
	Sannsynlighet Ufarlig Liv og helse, kulturminner, eller > kr. 10 000	Farlig Liv og helse, kulturminner, eller > kr. 50 000	Kritisk Liv og helse, kulturminner, eller > kr. 100 000	Meget kritisk Liv og helse, kulturminner, eller > 1. mill. kroner	Katastrofalt Liv og helse, kulturminner, eller < 1. mill. kroner
Svært sannsynlig Hver uke/ > 70 % sannsynlig	5	10	15	20	25 (5x5)
Meget sannsynlig Hver måned/ < 50 % sannsynlig	4	8	12	16	20
Sannsynlig Hvert år/ < 30 % sannsynlig	3	6	9 (3x3)	12	15
Mindre sannsynlig Hvert tiende år/ < 15 % sannsynlig	2	4	6	8	10
Lite sannsynlig Hvert hundrede år < 5 % sannsynlig	1 (1x1)	2	3	4	5

1.7 Mulige kriser i Asker og den lokale kirkelige virksomheten

Noen kriser vil kun berøre en av menighetene eller enhetene, mens andre kriser vil involvere flere. I noen kriser vil kun den kirkelige virksomheten bli rammet, i andre tilfeller hele lokalsamfunnet eller Askersamfunnet. Andre kriser vil kunne strekke seg ut kommunens og prostiets grenser. Da vil også nasjonale og regionale forhold ha betydning for krisearbeidet.

Til de fleste av de tenkte hendelsene nedenfor følger egne tiltakskort i del 2. Som vedlegg følger også enkelte av hendelsene skrevet som faktiske situasjoner, med forslag til forebyggende tiltak (hvordan redusere sannsynlighet) og tiltak hvis hendelsen likevel oppstår (hvordan redusere konsekvensene).

Eksempel på situasjoner der den lokale kirkelige virksomheten selv er rammet:

1. Kirkebrann eller brann i andre kirkelige bygg eller tilstøtende lokaler
2. Ulykker eller hendelser knyttet til kirkelige arrangementer i eller utenfor egne lokaler, for eksempel illebefinnende under gravferd eller ulykke på eller underveis til konfirmantleir
3. Akutt sykdom, ulykke eller død blant ansatte
4. Vold eller trusler om vold mot ansatte
5. Volds- eller terrorhandlinger rettet mot gudstjenester, kirkelige handlinger eller andre arrangementer i menighetene
6. Hendelser knyttet til mellommenneskelige forhold som berører ansatte eller frivillige, eller forholdet mellom ansatte og de som deltar i virksomheten, hvor det blir framsatt påstand som ikke er forenlig med samfunnets og kirkens verdier, slik som lovbrudd, rus i arbeidstid og trakassering. I Del 2 er seksuell trakassering og handling særskilt vektlagt.
7. Betydelig materiell skade eller ødeleggelse av kirker, andre kirkelige bygg eller kirkegårder, for eksempel som følge av hærværk, klimaendringer eller utfall av kritisk infrastruktur
8. Epidemi eller pandemi
9. Personer som søker kirkeasyl ²

Situasjoner der kirken bistår:

² Kirkeasylanter er ikke en krisesituasjon som menighets- eller kirkelige fellesråd planlegger for, men er tatt med for her å gi en enkel veiledning i en krevende situasjon der noen ikke vil forlate kirken og ber om beskyttelse og hjelp.

10. Henvendelse om bistand fra politiet, Asker kommune eller andre ved kriser, katastrofer eller terror lokalt eller regionalt

Menighetsbarnehagene, Kirkens feltarbeid i Asker og AKF Gravferd har egne beredskapsplaner, som skal være samordnet med denne overordnede beredskapsplanen. I disse virksomhetene er det særskilte forhold som fordrer egne risikoanalyser, planer og tiltakskort, slik som:

- a. Ansatt i Kirkens feltarbeid blir alvorlig skadet eller dør som følge av vold
- b. Bruker i Kirkens feltarbeid blir utsatt for vold eller drept i feltarbeidets lokaler eller under deltakelse i tiltak i feltarbeidets regi
- c. Barn blir alvorlig skadet eller dør i barnehagen
- d. Hendelser knyttet til familiekonflikter, for eksempel ved kidnapping av barn
- e. Konfirmant kommer til skade eller dør på leir - eller på vei til eller fra leir
- f. Akutt forurensning fra gravplassvirksomheten
- g. Ras eller klemulykker på kirkegårdene

1.8 Personlige kriser - avgrensning

Flere forhold kan befinne seg i grenselandet mellom personalsaker og beredskapsarbeid. Trakassering, ansatte som begår lovbrudd eller er ruset i arbeidstiden, er eksempler på dette. Disse forholdene er i begrenset grad omtalt i denne beredskapsplanen, med unntak av seksuelle overgrep. Del 2 har eget tiltakskort knyttet til varsler om mulige alvorlige hendelser som berører ansatte, folkevalgte, frivillige eller de som deltar i kirkelig virksomhet. Seksuell trakassering og overgrep er særskilt omtalt i dette tiltakskortet.

Kirkelige ansatte møter i sine yrkesroller mange mennesker i livskriser og traumatiske kriser. Asker kirkelige fellesråd ønsker at kirkens verdier skal bli synlig i alle slike møter: levende, nær og tilgjengelig. For de som er rammet og deres nærstående, vil krisen være det aller viktigste for dem.

Denne beredskapsplanen har av hensyn til omfang ikke egne tiltakskort knyttet til sjelesorg eller møter med mennesker i krise som en del av det ordinære faglige arbeidet. Dette kan være situasjoner der kirkelige ansatte eller frivillige møter situasjoner som

- trusler om selvmord
- medlemmer, brukere eller andre som dør eller blir utsatt for traumatiske hendelser uten tilknytning til kirkelige aktiviteter
- ansattes nærstående dør
- politianmeldelse

- ivaretagelse av ansatte når alvorlige hendelser rammer frivillige og deltakere i menighetsarbeidet
- psykisk sykdom og utagerende atferd hos ansatte, folkevalgte eller frivillige.
- Kirkens feltarbeid: overdose hos brukere

Flere av tiltakskortene berører imidlertid lignende forhold og med elementer som kan komme til anvendelse i en krisesituasjon. Ikke minst fordi «alminnelige» kriser kan utvikle seg til å bli mer komplekse. For eksempel kan pårørende som ikke kjenner seg møtt i en krevende situasjon, skape negativ medieomtale og til en omdømmekrise for kirken i Asker.

Møter med mennesker i krise, enten over tid eller i spesielle situasjoner, kan være krevende også for den ansatte. Asker kirkelige fellesråd ønsker at de samme verdiene, levende, nær og tilgjengelig, skal prege ledere og kolleger omsorg for hverandre. Ledere har et særskilt ansvar for et fullt forsvarlig arbeidsmiljø, som gir trygghet mot fysiske og psykiske skadevirkninger (arbeidsmiljøloven § 1-1).

1.9 Grunnleggende prinsipper for beredskap

Kirkelige beredskapsplaner i Asker er basert på den norske modellen for beredskapsarbeid og kriseledelse³. Til grunn for dette arbeidet ligger fire hovedprinsipper:

Ansvarsprinsippet	Den som har ansvar i en normalsituasjon, har også ansvar i krise.
Likhetsprinsippet	Organisasjonen skal i krise være mest mulig lik den ordinære organisasjonen
Nærhetsprinsippet	Kriser skal håndteres på lavest mulig nivå nærmest krisen.
Samvirkeprinsippet	Organisasjonen har selv et selvstendig ansvar for best mulig samvirke mellom relevante aktører og virksomheter

1.10 Varsle

Ansvar for grunnleggende beredskap og sikkerhets er alles ansvar. Enhver ansatt som får kjennskap til en uønsket hendelse eller at det er fare for at slik hendelse kan oppstå, skal varsle om dette til nødetatene, leder eller kirkesjef, avhengig av type hendelse og trusselbilde. Deretter skal alle som er til stede, uten fare for eget liv eller helse, utføre mulige strakstiltak for å begrense skaden.

³ Se for eksempel <https://www.regjeringen.no/no/tema/samfunnssikkerhet-og-beredskap/innsikt/hovedprinsipper-i-beredskapsarbeidet/id2339996/>

For å kunne varsle om kritikkverdige forhold, er Asker kirkelige fellestråd er tilknyttet mittvarsel.no. Se [Varsling - Asker kirkelige fellestråd \(kirken.no\)](https://www.kirken.no/varsling)

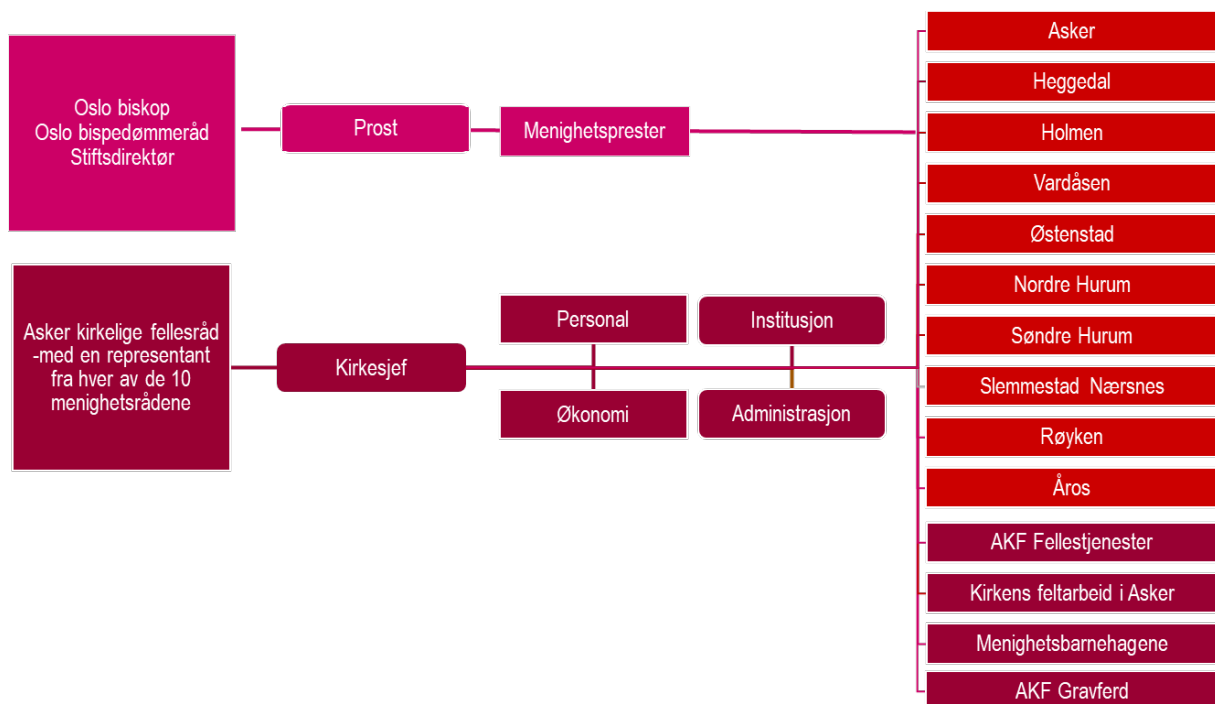
1.11 Organisasjon og ansvar

Det er fra 1.1.2021 [trossamfunnsloven](#) og [Kirkeordning for Den norske kirke](#) som i hovedsak definerer ansvarsforhold i kirken.

- Bispedømmeråd, med prosten som delegert arbeidsgiver for menighetsprestene og med ansvar for gudstjenester og kirkelige handlinger i prostiet. Prosten har sete i fellestrådet og sokneprestene i soknets menighetsråd.
- Menighetsråd og fellestråd. Fellestrådet har delegert til Kirkesjefen arbeidsgiveransvar for øvrige kirkelige ansatte i menighetene og enhetene, samt for kirkebygg og gravplasser. Fellestrådet har dessuten overordnet ansvar for Helse, miljø og sikkerhet (HMS) for samordnet kirkelige virksomhet i Asker.⁴

Organisasjon og ansvar i AKF er, ut fra likhetsprinsippet, det samme i en krisesituasjon som ved ordinær drift. Dersom situasjonen blir så kritisk at ordinære rutiner og ressurser ikke er tilstrekkelig, kan AKF etablere en kriseledelse som beskrevet i denne planen. Hensikten er å koordinere og sikre tilstrekkelige ressurser etter samvirkeprinsippet.

Lokalt i Asker kan vi oppsummere organisasjonen slik:



⁴ Avtale mellom Oslo bispedømmeråd og Asker kirkelige fellestråd av 10.10.2018, med kirkelig fellestråd som hovedbedrift med ansvar for å samordne HMS-arbeid beskrevet i lov og forskrift.

Fellesråd og prestedtjeneste vil i en del tilfeller ha eierskap i samme krise. Kirkesjefen har et overordnet ansvar for fellesrådets beredskap og kriseledelse.

I situasjoner der politi eller kommune anmoder om bistand, har prosten og prestedtjenesten et særskilt ansvar for psykososial støtte til kriserammede og bruk av kirkene. I Asker har prost og fellesråd/kirkesjef lang tradisjon for å samordne lederoppgaver.

I politiets beredskapssystem PBS1, er Den norske kirke innlemmet i samarbeidet med politiet om redningstjeneste, og skal være forberedt på å ta del i arbeidet med å gi medmenneskelig støtte når samfunnet blir rammet av kriser, ulykker eller katastrofer. KA anbefaler i sin veileder skriftlige avtaler mellom de to linjene i kirken.

Oslo bispedømmeråd og Asker kirkelige fellesråd har 17.06.2022 inngått en gjensidighetsavtale som er nærmere beskrevet i punkt 1.11.3.⁵ Avtalen bidrar til å avklare myndighetsområder og samarbeid mellom fellesråd og bispedømmeråd. Til grunn for avtalen ligger prinsippet om at fellesråd og bispedømmeråd har samme arbeidsgiveransvar for egne ansatte i en krise som i en normal situasjon.

1.11.1 Soknet

Det enkelte sokn har et selvstendig juridisk ansvar for hendelser som skjer i egen virksomhet, jf. trossamfunnsloven § 11 og kirkeordningen §§ 8 og 12. Menighetsrådet har følgelig også et betydelig ansvar for beredskap og for å forebygge skade på mennesker, kirkelige bygg, kulturminner, inventar med mer. Dette følger blant annet av grunnprinsippene for beredskap omtalt over.

Menighetsrådet og menighetsrådets leder har en sentral rolle i beredskapsarbeidet, og med et selvstendig ansvar for samvirket mellom de ulike rollene i en krisesituasjon.

Med utgangspunkt i den lokale kirkelige beredskapsplanen i Asker har. Daglig leder i menighet har ansvaret for å utarbeide forslag til lokale tillegg og tilpasninger av denne. Menighetsrådet vedtar de lokale tilleggene til de felles beredskapsplanene.

I en krisesituasjon vil daglig leder vanligvis lede menighetens krisetiltak, i tråd med beredskapsplanens tiltakskort og lokale tillegg. Dette skal skje i samvirke med menighetsrådets leder, sokneprest og fellesrådets kriseledelse.

⁵ I forbindelse med revisjon av malen for bispedømmerådernes plan ved kriser, ulykker og katastrofer, har kirkerådet i 2021 utarbeidet to dokumenter til bruk lokalt: [Veiledning for Den norske kirkes tilbud til kommunen om beredskapssamarbeid](#) og [Mal for gjensidighetsavtale mellom arbeidsgiverlinjene i Den norske kirke](#).

1.11.2 Asker kirkelige fellesråd

AKF har arbeidsgiveransvaret for alle kirkelige ansatte unntatt menighetsprestene . Menighetsprestene har bispedømmerådet og prosten som arbeidsgiver.

HMS-arbeidet er samordnet mellom de to linjene, men et overordnet ansvar ligger til kirkelig fellesråd som største arbeidsgiver. Kirkesjefen har som daglig leder i AKF tilsvarende ansvar for å utarbeide og vedlikeholde fellesrådets beredskapsplaner, og sikre at planene er kjent og blir fulgt opp. AKF vil som arbeidsgiver, og med ansvar for kirkelige bygg, være involvert i de fleste kriser som kan berøre den enkelte menigheten.

I tillegg til oppgaver knyttet til de ti soknene i Asker, er AKF gravplassmyndighet i Asker. Dette er senest i 2021 bekreftet av Asker kommunestyre. Fellesrådet driver dessuten Kirkens feltarbeid, med lavterskeltilbud til rusavhengige og bostedsløse. AKF har også driftsansvar for daglig drift av tre menighetsbarnehager, delegert fra menighetsrådene i henholdsvis Holmen, Vardåsen og Østenstad.

1.11.3 Oslo bispedømme

Oslo bispedømmeråd (OBD) oppdaterte i 2022 beredskapsplan og tiltakskort. Bispedømmerådets beredskapsplan er samordnet med fellesrådenes ansvarsområder og myndighet, og utformet som en gjensidighetsavtale mellom bispedømmeråd og det enkelte kirkelige fellesråd. Avtalen er signert av partene ⁶. De viktigste elementene knyttet til samvirke er gjengitt i dette avsnittet.

OBD har i en krisesituasjon ansvar for egne ansatte og egen virksomhet. Det berørte menighetsrådet, fellesrådet eller bispedømmerådet ansvaret har ansvaret for å lede krisearbeidet.

Kirkelig fellesråd har ansvar for lokal kirkelig beredskap, jfr. fellesrådenes beredskapsplaner og veileder fra KA. I Asker og Bærum inngår prostene i fellesrådenes kriseledelse.

Bispedømmerådet setter kriseledelse ved hendelser eller situasjoner som omfatter hele eller store deler av bispedømmet. Bispedømmerådet kan sette kriseledelse på eget initiativ eller på anmodning fra andre kirkelige organer eller samfunnsinstitusjoner.

⁶ <https://www.kirken.no/globalassets/bispedommer/oslo/beredskapsplan.pdf>

Når bispedømmerådet setter kriseledelse, vil vanligvis berørte fellesråd gjøre det samme. Tilsvarende kan kirkeverge/kirkesjef eller kriseledelsen i fellesrådene anmode bispedømmerådet om å sette kriseledelse.

I bispedømmerådets kriseledelse inngår stiftsdirektør, biskop, personalsjef og kommunikasjonsrådgivere ved OBD og Kirkelig fellesråd i Oslo, samt den eller de kirkeverger/kirkesjef som er berørt. Kirkeverge/kirkesjef kan utpeke stedfortreder til bispedømmerådets kriseledelse.

I kriser som spesielt berører ett eller flere andre prostier i Oslo bispedømme, eller ved anmodning fra LRS (Lokal redningssentral), kan Oslo bispedømme (Stiftsdirektøren) anmode prost og kirkesjef i Asker om å avse forhåndsavtalte ressurser på tvers av prostier.

I nevnte avtale mellom OBD og AKF inngår at i situasjoner der politiet etablerer Lokal redningssentral. (LRS) kan bispedømmets LRS-prester og prosten i Asker kalle ut og benytte forhåndsutpekt personell underlagt Asker kirkelige fellesråd og som inngår i bispedømmets beredskapsgruppe til bemanning av Evakuert- og pårørendesenter (EPS). Avtalen beskriver samvirke og ansvarsforhold i tråd med omforente prinsippene for de ulike rådernes autonomi, og viderefører tidligere avtale om kirkelig bemanning ved EPS.

Slik gjensidighetsavtaler skal drøftes med organisasjonene og de respektive rådene før de blir inngått.

1.11.4 Prosten

Oslo bispedømmeråd har med utgangspunkt i sin beredskapsplan eget tiltakskort for prost. I bispedømmerådets forslag til ny beredskapsplan er tiltakskortet samordnet med Asker kirkelige fellesråds beredskapsplan.

Ut fra arbeidsdeling og ansvar i den ordinære kirkelige virksomheten, er prosten i mange situasjoner en naturlig del av fellesrådets kriseledelse. I bispedømmerådets tiltakskort for prost heter det at når OBD setter kriseledelse, vil berørte fellesråd vanligvis gjøre/ha gjort det samme. Prosten inngår i fellesrådets kriseledelse, ledet av kirkeverge/kirkesjef.

I situasjoner der politiet etablerer Lokal redningssentral (LRS), har prosten etter avtale med fellesrådet fullmakt til å kalle ut og benytte forhåndsutpekte diakoner eller annet personell fra fellesrådet til å bemanne Evakuert- og pårørendesenter (EPS) ⁷. Dersom kommunen oppretter EPS, kan prosten etter avtale være faglig leder for kirkens bidrag til

⁷ Se AKF Sak 098/20c

det psykososiale støttearbeidet. Menighetsråd, sokneprest, prost eller kirkesjef kan i aktuelle krisesituasjon åpne kirker og menighetshus for de som har behov for å komme dit. Dette skjer i samvirke med fellesrådets kriseledelse, berørte menigheter og enheter. Kriseledelsen koordinerer åpning av kirkelige lokaler med Asker kommune. Se også pkt. 1.11.3. om beredskap i Oslo bispedømmeråd.

1.11.5 Kirkelige ansatte

De kirkelige fagstillingene har i henhold til sine [tjenesteordninger](#) et selvstendig ansvar innen egne fagområder.

I kirkens beredskapsarbeid har prester og diakoner særskilte oppgaver og kompetanse knyttet til psykososial krisestøtte, seremonier og annen støtte til mennesker i nød. Menighetsprestene har egen beredskapsordning. Også fellesrådets kantorer, og pedagoger i menighet og menighetsbarnehager, vil i og etter en krise være ressurser i sine roller.

I Kirkens feltarbeid i Asker arbeidet helse- og sosialfaglig personell med mye erfaring i møte med mennesker som opplever traumatiske kriser og livskriser.

På kirkegårder og gravplasser er ansatte i fellesrådets gravferdsavdeling vant til å møte mennesker i krise med forståelse og verdighet.

1.11.6 Frivillige

Det er menighetsrådet som vanligvis organiserer frivillig arbeid i menigheten. I enkelte krisesituasjoner kan det være bruk for frivillige, for eksempel til vertskap ved Åpen kirke eller Åpent hus eller andre diakonale tiltak etter brann, ulykker eller andre hendelser. Menighetsrådet må avklare hvem som i en krisesituasjon kan engasjere frivillige som ønsker å delta, hvilke oppgaver frivillige kan ha, hvilke kompetanse de må ha, om det er behov for å vise forenklet politiattest før de blir ført opp på menighetens ressursliste og hvordan de frivilliges sikkerhet blir ivaretatt.

Frivillige i Asker er forsikret gjennom Hovedorganisasjonen KA sin avtale om ansvars- og ulykkesforsikring ved arrangementer o.l. i regi av fellesråd, menighetsråd eller prest.

1.11.7 Den norske kirke

Kirkerådet har nasjonalt koordinerings- og kommunikasjonsansvar for kirkens beredskap ved ulykker og katastrofesituasjoner som berører mer enn et prosti, fellesrådsområde eller bispedømme. Eksempler på dette var utarbeidelse og godkjenning av Smittevernveileder

for Den norske kirke, mal for gjensidighetsavtaler mellom arbeidsgiverlinjene, og veileder og mal for samarbeid og avtaler mellom kommune og kirke ⁸.

Kirkerådet skal årlig utarbeide forslag til beredskapsøvelser. I henhold til egen beredskapsplan vil likeledes Oslo bispedømmeråd årlig sende ut forslag til beredskapsøvelser som kan brukes i forbindelse med øvelse i lokalkirken

1.11.8 Asker kommune

Asker kommune er representert i fellesrådet, og har etter trossamfunnsloven § 14 et økonomisk ansvar knyttet til den norske kirkes aktiviteter, bygg og ansatte. I forhold til beredskap har Asker kommune lovbestemt beredskapsplikt og et generelt ansvar for å trygge alle innbyggere og besøkende i kommunen⁹.

Kirkesjefen samarbeider med Asker kommunes beredskapssjef for å samordne den kirkelige beredskapsplanen med Asker kommune sine kriseplanverk. Aktuelle områder for samvirke er utvikling av Helhetlig ROS-analyse for Asker og Bærum kommuner, psykososiale krisegrupper, bemanning av Evakuert- og pårørende senter (EPS), åpne kirker og minne/sørgeseremonier. Kirkens rolle innen samfunnssikkerhet og beredskap er også beskrevet i Samarbeidsavtale med Asker kommune og Asker kirkelige fellesrådsråd.

Menighetene har mange egnede bygg for å samle mennesker etter ulykker eller katastrofer. En forutsetning for samvirke mellom kirke og kommune er forhåndsavtalte kommunikasjonslinjer og avtalte liaisonfunksjoner.

Asker kirkelige fellesråd er gravplassmyndighet i Asker. Dette er et særskilt beredskapsområde i samvirke mellom kirke og kommune.

I situasjoner eller ved hendelser som har konsekvenser for tjenester fellesrådet utfører i samarbeid med eller på oppdrag fra kommunen, skal kirkesjef eller daglig leder varsle Asker kommune. Dette gjelder spesielt for gravferdsvirksomheten, Kirkens feltarbeid og menighetsbarnehagene.

1.12. Andre etater og aktører

På et skadested er det innsatsleder i politiet som leder arbeidet. Fram til politiet ankommer, er det brannvesenet som leder innsatsen.

⁸ Se punkt 1.11.

⁹ Se <https://www.asker.kommune.no/om-asker-kommune/beredskap/asker-kommunes-beredskapsarbeid/>

Politiets operasjonssentral kan ved større hendelser trekke inn nødvendige støttefunksjoner for å kunne drifte kollektiv redningsledelse eller lokal redningssentral (LRS). Dette skjer imidlertid sjelden.

1.13 Om kriseledelse

En krise vil i praksis være en situasjon der menighetens eller enhetens ordinære ressurser ikke er tilstrekkelig for å løse oppgaven som oppstår. I slike situasjoner skal menigheten eller enheten ved første anledning varsle kirkesjefen. Kirkesjefen vil i forståelse med daglig leder for menigheten eller enheten vurdere om det er hensiktsmessig å etablere kriseledelse. Det vil si å kalle ut forhåndsutpekte personer til å ivareta avtalte oppgaver som de er organisert for og øvet på å håndtere.

Kriseledelsen vil vanligvis samle seg i et egnet rom, for derfra raskt kunne støtte og bistå i krisearbeidet. Sted er avhengig av skadested eller krisesituasjon.

God beredskap forutsetter at alle i virksomheten tar ansvar for å forebygge kriser og opptre ansvarlig i en krisesituasjon. Samtidig er det viktig å ha en plan for en hensiktsmessig og effektiv organisering hvis krisen skulle oppstå. I tråd med de nevnte prinsippene for beredskap, har menighetsråd og daglig leder i menigheten eller enheten samme ansvar i en krise som ved ordinær drift. Ved en hendelse eller situasjon som er i ferd med å tilspisse seg, er det klokt å sette i verk tidlige tiltak og varsle fellesrådets kriseledelse ved første anledning. Avhengig av situasjonen, kan daglig leder eller leder for menighetsrådet be kirkesjef om å overta ansvaret for å koordinere og lede videre innsats. Tilsvarende kan kirkesjefen selv innkalle kriseledelse og overta hovedansvaret for videre kriseledelse. Kirkesjefen holder fellesrådets leder og berørt menighetsrådsledere fortløpende orientert så langt som det lar seg gjøre i akutt situasjon.

Ved hendelser som berører mer enn en menighet eller enhet, eller i andre situasjoner som det er vanskelig å løse lokalt, bør kriseledelsen overta det koordinerende ansvaret.

1.14 Kriseledelse i Asker kirkelige fellesråd

Kirkesjefen eller dennes stedfortreder leder kriseledelsen, med mindre annet er avtalt. I den lokale kirkelige beredskapsledelsen inngår:

- Kirkesjef
- Personalsjef/assisterende kirkesjef
- Prost
- Administrasjons- og kommunikasjonssjef

- Andre kan fortløpende bli innkalt etter behov, avhengig av ansvarsområder og behov for kompetanse, lokalkunnskap og ressurser. Fellesrådets og/eller menighetsrådsledere kan tiltre kriseledelsen i situasjoner hvor det er hensiktsmessig og mulig.

Se kontaktliste, også med oversikt over stedfortredere.

I en situasjon som tilsier det, kan av hensyn til tid samtlige av kriseledelsens medlemmer kalle sammen til kriseledelse. I enkelte situasjoner vil kirkesjef eller kriseledelse måtte foreta enkelte avgjørelser og disposisjoner før det er mulig å orientere fellesrådets leder, menighetsrådets leder eller ansattes representanter (verneombud og tillitsvalgte).

Den som har innkalt til kriseledelse kan vurdere om det er hensiktsmessig umiddelbart å varsle eller kalle inn daglig ledere og/eller sokneprester, fellesrådets og/eller menighetsrådets leder eller andre nøkkelpersoner i den eller de menigheter eller enheter som er spesielt berørt. Kriseledelsen vil fortløpende hvilke ressurser det er nødvendig å kalle inn.

Alle ledere i Asker kirkelige fellesråd og andre forhåndsutpekte nøkkelpersoner må gjøre seg kontaktbare og tilgjengelige når kriseledelse er etablert og fram til annet er avtalt.

Alle ledere og ansatte med spesifikke funksjoner eller oppgaver i en krise skal ha forhåndsutpekt stedfortreder. Hvem dette er, vil framkomme av denne planens tilhørende varslingsliste. Hensikten med forhåndsutpekte stedfortredere er å sikre at kriseledelsens funksjoner er mindre avhengig av enkeltpersoner. I akutte kriser som strekker ut over tid, kan stedfortredere også bidra til at de involverte får tilstrekkelig hvile. Krisens form og omfang gjør samtidig at hele organisasjonen må ta ansvar, være fleksible og løsningsorienterte.

Kriseledelsen må samtidig innkalle tilstrekkelig ressurser til å ivareta stabsfunksjoner:

- Føre logg og dokumentere hendelser, beslutninger og kommunikasjon. Leder for AKF Fellestjenester kan ha denne funksjonen selv, eller kalle ut ressurser fra egen enhet.
- Ansvar for kirkens innsatspersonell og den støtten de har behov for å løse sine oppgaver. Til denne oppgaven følger å sikre tilstrekkelige forsyninger, mat og hvile. Personalsjefen og prosten vil ha et naturlig ansvar for denne oppgaven i sine respektive arbeidsgiverlinjer, mens AKF Fellestjenester vil kunne ta ansvar for å sikre tilstrekkelige data- og kommunikasjonsverktøy.

- Avhengig av situasjonen, vil behovet være stort for å samle inn og sortere informasjon og formulere forslag til videre kommunikasjon kan være et naturlig samspill mellom kirkesjef, prost og leder for AKF Fellestjenester.
- Kriseledelsen vil behøve en praktisk tilretteleggerfunksjon for å klargjøre rom og sørge for mat o.l., slik at kriseledelsen kan konsentrere seg om sine oppgaver.

1.15 Samarbeid mellom arbeidsgiverlinjene og ansvarsområdene

Dersom krisen krever mer kirkelige ressurser enn Asker har lokalt, vil kriseledelsen kunne be om støtte fra andre kirkelige fellesråd og Oslo bispedømmeråd. Kriseledelsen holder i slike situasjoner stiftsdirektøren løpende orientert.

1.16 Partssammensatt arbeid

Tillitsvalgte og verneombud er ressurser både i det forebyggende arbeidet, i arbeidet med å oppdatere kriseplaner, håndtere kriser og evaluere krisearbeidet i etterkant. I alle kriser som berører de ansattes arbeidssituasjon og som påvirker arbeidsmiljøet, skal arbeidsgiver så tidlig som mulig involvere tillitsvalgte og verneombud. Dette gjelder både på virksomhetsnivå og lokalt i menighetene og enhetene, og er særskilt aktuelt i møte med kriser.

AKF Partssammensatt utvalg (PSU) er i henhold til sitt mandat er en viktig arena for å drøfte forebyggende beredskapsarbeid og beredskapsplaner i fellesrådsområdet. AKF PSU kan også bidra til å evaluere hendelser og krisehåndtering

I en krise skal kirkesjef eller den som kirkesjefen delegerer oppgaven til, holde tillitsvalgte og hovedverneombud orientert om krisen og forankre planlagte tiltak. I slike tilfeller skal tillitsvalgte og verneombud blir orientert ved første anledning. Evaluering av krisearbeidet skal også skje i Arbeidsmiljøutvalget (AMU), i møter med tillitsvalgte og i AKF PSU.

1.17 Melde avvik og forebygge kriser

Alle har et selvstendig ansvar for å varsle alle krisesituasjoner, mulige kriser eller brudd på retningslinjer eller rutiner til sin overordnede. Alle avvik knyttet til HMS skal sendes til nærmeste leder, som videresender avviket til kirkesjef. Kirkesjefen har overordnet ansvar for at HMS-systemet er i tråd med [internkontrollforskriftens](#) § 4 ¹⁰.

¹⁰ «Den som er ansvarlig for virksomheten skal sørge for at det innføres og utøves internkontroll i virksomheten og at dette gjøres i samarbeid med arbeidstakerne og deres representanter. Arbeidstakerne skal medvirke ved innføring og utøvelse av internkontroll.»

Den norske kirke arbeider med anskaffelse av et felles avvikssystem som soknets organer også kan benytte.

Kultur for å melde avvik er avgjørende for å forebygge uønskede hendelser og utvikle kirkelige fellesråd som organisasjon og arbeidsgiver. Avviksmeldinger kan bidra til å oppdage tidlige signaler på at en krise kan oppstå.

Oppdaterte beredskapsplaner, regelmessige risikoanalyser, vernerunder, gjennomgang av meldte avvik, øvelser og felles refleksjon kan bidra til å unngå kriser. Likeledes til bedre krisehåndtering hvis situasjonen likevel skulle oppstå.

1.18 Krisekommunikasjon

Organisasjonens evne til å kommunisere under en krise, er en del av krisearbeidet. Den norske kirkes visjon skal være synlig i all kommunikasjon: levende, nær og tilgjengelig.

Sviktende intern eller ekstern kommunikasjon kan forsterke krisen, og skape en kombinasjonskrise med opprinnelig krise og en kommunikasjons- eller omdømmekrise i tillegg. Derfor er det spesielt viktig at fellesrådets og menighetsrådets/menighetsrådenes ledere, kirkesjef og prost samvirker i kommunikasjonsarbeidet og framstår så enhetlig som mulig i all intern og ekstern kommunikasjon

I enkelte krisesituasjoner kan medietrykket bli så stort at krisen kan utvikle seg eller nye kriser oppstå. Her skal kriseledelsen både gjøre seg tilgjengelig for å kunne kommunisere med interne og eksterne aktører, men samtidig kunne skjerme seg tilstrekkelig til å lede håndtering av den opprinnelige krisen.

Fellesrådets nettsider <https://kirken.no/askerfellesrad> og kirkens intranett skal være etterrettelige og oppdaterte hovedkilder for informasjon. Kirkesjefen har ansvaret for korrekt informasjon på fellesrådets nettsider. Menighetsrådet har ansvar for egne nettsider, men kan gi kriseledelsen fullmakt til å oppdatere menighetenes nettsider i tråd med fellesrådets nettsted.

Avhengig av krisens karakter og offentlighetens interesse, må daglige ledere i menigheter og enheter, rådsledere, prost og kirkesjef tidlig fordele oppgaver knyttet til hvem skal informere om hva, når og på hvilken måte. Dersom ikke annet er avtalt, er det vanligvis kirkesjef som uttaler seg på vegne av kirkelig fellesråd.

1.19 Sentralbord og tilgjengelighet i en krisesituasjon

Fellesrådet har etablert flere telefonlinjer for å sikre best mulige kommunikasjonslinjer i en krisesituasjon. Alle telefonlinjene er koblet til køer i telefonisystemet vårt og kun innloggede brukere vil i prioritert rekkefølge motta henvendelser på nummeret

- AKF Beredskapstelefon: Et særskilt telefonnummer som deles med ledergruppe, bispedømme, hovedorganisasjonen KA, Asker kommune, politi, brannvesen og andre relevante aktører. Telefonen er alltid bemannet, med en kø som prioriteres slik: (1) kirkesjef, (2) personalsjef/assisterende kirkesjef, (3) økonomisjef og (4) administrasjons- og kommunikasjonssjef. De fire medlemmene av køen kan meldes inn og ut.
- Pressetelefon: Et telefonnummer dedikert til pressehenvendelser, som publiseres i alle våre kanaler. Det er alltid bemannet, med en kø som prioriteres slik: (1) administrasjons- og kommunikasjonssjef, (2) kirkesjef, (3) personalsjef/assisterende kirkesjef, (4) økonomisjef. De fire medlemmene av køen kan meldes inn og ut.
- Krisetelefon: Et eget telefonnummer organisert som en telefonkø som kan aktiveres på kort varsel og tilpasses det behovet som oppstår i krisen. Det kan fungere som et sentralbord utenfor normal åpningstid, pårørendetelefon eller annet. Flere yrkesgrupper og fagkompetanser er registrert i køen, og kan bli aktivert ved behov. De er lagt i slik prioritering: (1) fellestjenester, (2) ledergruppe, (3) diakoner og (4) prester.

1.20 Lære og øve

Daglig leder eller enhetsleder har delegert ansvar for at ansatte i egen menighet eller enhet får kjennskap til og tilstrekkelig opplæring i planer og rutiner knyttet til beredskap. Likeledes at nyansatte får slik innføring ved tiltredelse i stillingen.

Menighetsrådet har ansvar for at frivillige får tilstrekkelig opplæring i lokalt brannvern og hvordan de skal opptre i krisesituasjoner. Dette bør skje i form av skriftlige rutiner og oppgavebeskrivelser, og være en del av grunnleggende opplæringen som frivillig i menigheten.

Kriseledelsen øver minimum én gang i året – diskusjonsøvelse eller spilløvelse.

Daglig leder eller enhetsleder har i samarbeid med kirkesjef ansvaret for at ansatte med spesielle roller i beredskapsarbeidet med jevne mellomrom får anledning til å øve på egen rolle og hvordan vi opptre i krisesituasjoner. Slike øvelser skal finne sted minst hvert år.

Etter øvelsen er det viktig å reflektere over hva som fungerte og ikke fungerte – og hvordan de lokale rutinene og tiltakskortene kan bli så gode som mulig. I praksis blir dette gjort formelt via en evalueringsprosess.

1.21 Evaluere

For å kunne lære av aktuelle hendelser eller øvelser, skal den eller de som ledet krisearbeidet sikre at alle involverte bidrar til å evaluere det som ble gjort. Ved å avdekke og reflektere, både over det som fungerte og det som ikke fungerte, og hva som eventuelt kunne vært gjort annerledes, kan vi i fellesskap bidra til ytterligere forbedret beredskap.

Dette kan skje både i strukturerte og mer uformelle gruppesamtaler. Leder skal sikre en skriftlig evalueringsrapport, med vekt på forslag til eventuelle nye eller forsterkede tiltak og rutiner, i tillegg til en plan for gjennomføring av de nye tiltakspunktene. Kirkesjef skal sikre at lærings- og tiltakspunktene blir innarbeidet i overordnet beredskapsplan.

1.22 Tilgjengelighet og gyldighet

Overordnet og lokal beredskapsplan skal være kjent for alle ansatte, fellesråd og menighetsråd. De ansatte skal ha tilgang til planen på [Kirkens intranett](#) I tillegg skal oppdatert plan stå i perm på et sted som både er kjent og tilgjengelig for alle som er omfattet av den. Frivillige skal bli gjort kjent med de delene av beredskapsplanen som er aktuelt for den virksomheten de deltar i.

Kirkesjefen har ansvaret for at fellesrådets beredskapsplaner årlig blir gjennomgått på ledermøtet og at planen og tiltakskortene blir gjort tilgjengelig på intranett i løpet av første halvdel av juni..

Ledere i menigheter og enheter har ansvaret for å gjennomgå planverk med nyansatte og med alle ansatte minst én gang i året, med vekt på hvordan den enkelte skal handle i aktuelle krisesituasjoner.

Del 2 – AKTUELLE KRISESITUASJONER, RISIKOANALYSER, FOREBYGGENDE RUTINER OG TILTAKSKORT

Denne delen av beredskapsplanen er inndelt etter noen aktuelle hendelser eller krisesituasjoner som menighetsråd og fellesråd kan bli stilt overfor, jfr. Del 1 om [Mulige krisesituasjoner i Asker kirkelige fellesråd](#).

De 9 første hendelsene tar utgangspunkt i situasjoner der menighetsråd og fellesråd selv er rammet av krise. I den siste situasjonen blir kirken anmodet om bistand knyttet til en hendelse eller krise i samfunnet.

Under hver overskrift følger i denne delen noen eksempler på hendelser, med tilhørende risikovurderinger, forslag til forebyggende rutiner og tiltakskort dersom situasjonen skulle oppstå. Rutinene vil beskrive både sannsynlighetsreducerende og konsekvensreducerende tiltak.

En beredskapsplan kan ikke dekke alt, og en krise vil sjelden utspille seg akkurat som vi har tenkt. Beredskapsområdene og tiltakskortene i denne planen er derfor formet slik at de forhåpentligvis kan ha overføringsverdi ved lignende eller andre typer kriser. Likeledes er beredskapsplanen et levende dokument, slik en organisasjon er det. Ettersom bevisstheten om beredskap øker, vil tilsvarende ROS-analyser, forebyggende rutiner og tiltakskort kunne utvikle seg. Vi kan ved behov utvikle flere rutiner og tiltakskort.

Minst en gang i året skal fellesrådets ledergruppe i fellesskap revidere og oppdatere planen. Lederne skal tilsvarende sørge for at alle staber og enheter minst en gang i året arbeider med beredskap og reviderer egne risikoanalyser, rutiner og tiltakskort.

Menighetsrådene må aktivt vurdere om egen beredskap møter behovene beskrevet i hendelser og tiltakskort i denne planen, og drøfte hvilke sårbarheter virksomheten har.

Under kolonnen ansvar, er begrepet leder i de fleste tilfeller brukt i betydning daglig leder i menighet eller enhetsleder, eventuelt andre som har delegert ansvar for den berørte virksomheten eller tiltaket.

Hendelse 1 – Brann

Brann skjer forholdsvis ofte. Årsaker kan være åpen flamme, lynnedslag, elektriske installasjoner, selvantennende materialer og rene uhell. Brann kan i enkelte tilfeller også skje som med overlegg. På 1990-tallet opplevde Den norske kirke en rekke ildspåsettelse og kirkebranner som følge av ekstremistiske holdninger.

Moderne varslingsanlegg med direkte kopling til brannvesen, sprinkleranlegg og annet slukkeutstyr og oppmerksomhet bidrar til å redusere både sannsynlighet for at brannen kan oppstå og konsekvensene av den. Brann er likevel den krisen vi kanskje skal ha aller mest søkelys på.

Eksempel: Brann i Holmsbu kirke

Da vikarpresten kom til Holmsbu kirke før en kveldsgudstjeneste i advent, merket presten en svak antydning av noe som luktet fremmed.

Under gudstjenesten la kirketjeneren merke til at røyk sivet inn i kirkerommet fra sakristiet. Kirketjeneren rakk ikke å varsle, før det lød et smell fra sakristiet. Lyden kom fra et vindu som imploderte på grunn av varmeutvikling.

Årsaken var opprinnelig ulmebrann etter varmgang i en gammel skjøteledning. Ulmebrannen fikk næring av at luft ble satt i bevegelse da presten kom, og spredte seg i et teppe i sakristiet. Med ny tilførsel av luft gjennom det knuste vinduet, ble alle branngassene nå antent i et inferno av flammer.

Lyset i hele kirken ble borte, da alle sikringene røk. Effekten var sjokkerende, og mange av gudstjenestedeltakerne skrek i mørket. Mens røyken veltet og flammene slikket opp mot korbuen med Henrik Sørensens malerier, ropte presten at alle måtte komme seg ut. Noen snublet og falt i midtgangen.

I situasjonen var det ikke mulig å ha oversikt over hvor mange og hvem som var til stede, eller om alle rakk å komme i sikkerhet før hele den røykfylte trekirken var overtent.

Risikovurdering

I Asker er det 14 kirker og flere kapell og andre kirkelige bygg. Fellesrådet må i samarbeid med menighetsråd og fellesrådets bygningsutvalg risikovurdere hver enkelt av byggene. Byggematerialer, eksisterende tiltak for brannvern og byggets beliggenhet vil ha betydning for vurderingene.

Konsekvensene av en kirkebrann kan være katastrofale. I verste fall kan mennesker omkomme eller bli skadet, lokale identitetsmerker og kulturminner gå tapt, og de miljømessige og økonomiske konsekvensene bli enorme. Eldre trekirker kan bli overtent på kort tid, likeledes tak og andre trekonstruksjoner på middelalderkirker. I nyere kirker i mur eller betong og med moderne brannslukningsanlegg kan konsekvensene av et branntilløp være mindre.

Uten forsvarlig brannvern og forebyggende tiltak vil [sannsynlighet x konsekvens] havne i rød kategori.

Tiltak og rutiner for å forebygge brann

Alle kirker i Asker har direkte varsling av brann til brannvesenet.

Delegert fra kirkesjef har fellesrådets rådgiver for kirkebygg ansvar for brannvern i kirkelige bygg. Daglig leder/enhetsleder er overordnet brannvernleder i sin menighet eller enhet. Under gudstjenester og kirkelige handlinger har brannansvarlig i samarbeid med seremonileder ansvar for å sette i verk tiltak for å varsle, redde og slokke brann.

Sannsynlighetsreducerende tiltak		
Tiltak	Ansvar	Utført
Alle kirkelige bygg skal ha tilpasset rutine knyttet til brannvern.	Leder	
Alle arrangementer skal ha en brannansvarlig. Daglig leder skal sørge for at den som har ansvaret, har fått tilstrekkelig opplæring i hva ansvaret innebærer. Brannansvarlig har samtidig et selvstendig ansvar for å sette seg inn i lokal brannrutine.	Menighetsråd og leder	
Vernerunder med søkelys på brannsikkerhet	Leder og verneombud	
Rutinemessig egenkontroll av elektrisk anlegg og apparater	Leder	
Opplæring i bruk av tekniske hjelpemidler, slik som røykvarslere og timer på kaffetraktere o.l.	Leder	
Spesiell oppmerksomhet ved bruk av åpen flamme, slik som ved tenning av lys.	Ansvarlig for arrangementet	
Risikovurdere arrangementer med bruk av åpen flamme, grill e.l.	Ansvarlig for arrangementet	
Risikovurdere planlagte vedlikeholdsarbeid	Den som skal utføre arbeidet	

Konsekvensreducerende tiltak		
Brannvarslingsanlegg, sprinkleranlegg og tilgjengelig og vedlikeholdt slukkeutstyr ¹¹		
Merket refleksvest tilgjengelig for brannansvarlig		
Merke alle rømningsveier og holde rømningsveiene åpne til enhver tid.	Leder og verneombud	
Sjekk parkeringsplass for biler som eventuelt kan hindre atkomst for utrykningskjøretøyer	Brannansvarlig	
Innlede alle arrangementer ved kort å informere om nødutganger hvis det skulle oppstå behov for å evakuere bygget.	Ansvarlig for arrangementet	
Årlig øvelse på å evakuere kirken etter gudstjenesten: be menigheten om å bli igjen i noen minutter for å øve på rolig evakuering av kirken og møte ved avtalt oppmøtested.	Sokneprest og daglig leder	
Telle antallet deltakere kort etter at gudstjenesten eller gravferden har begynt.	Kirketjener, gravferdskonsulent eller andre	
Dialog med brannvesenet om dimensjonering, utrykningstid osv.	Leder og rådgiver for kirkebygg	
Verdibergningsplan: Oversikt og prioritering over plassering av kunst og materielle verdier – hvilke objekter som har prioritet ved eventuell uthenting.	Kirkesjef i dialog med ABBR.	
Holde oversikt over, planlegge bruken av og sørge for forsvarlig oppbevaring av ekstra brannfarlig materiale, slik som gassflasker til grill, bensinkanne til gressklipper o.l.	Leder eller den som har fått ansvaret delegert	

¹¹ Asker kirkelige fellesråd har i 2022 sluttet seg til Asker kommunes rammeavtale om kontroll av slukkeutstyr i alle kirkelige bygg.

Tiltakskort 1 - BRANN: Varsle Redde Slokke

Tiltak	Ansvar	Utført
Umiddelbart		
Ved brannalarm, sjekk om det brenner og hvor.	Brannansvarlig eller den som oppdager brannen	
Varsle: Ved brann eller utløst brannalarm: Utløse brannalarm/varsle brannvesenet (110) og varsle alle som er i lokalet	Brannansvarlig eller den som oppdager brannen.	
Redde: Bidra til å få alle ut av lokalet og i sikkerhet	Seremonileder	
Slokke: Lukk alle åpne vinduer og dører. Forsøk deretter å slukke brannen, dersom det er mulig	Brannansvarlig	
Sjekk på nytt fri kjørevei og atkomst for nødetatene fram til brannstedet – flytte evakuerte mennesker og biler m.m. og møte utrykningskjøretøy.	Brannansvarlig, som tar på seg merket refleksevest	
Når alle er kommet ut på avtalt møtested for evakuering ved brann: skaffe oversikt over hvem som var til stede i kirken og om alle er evakuert. Kun brannvesenet kan gå inn i det brennende eller brannskadde bygget.	Brannansvarlig og seremonileder	
Informere brannvesenet om eventuelle personer det ikke er gjort rede for, hvor det brenner og brannens omfang	Brannansvarlig og seremonileder	
Varsle kirkesjef og prost om brannen	Brannansvarlig og seremonileder	

Ved første anledning etter hendelsen		
Legge til rette for psykososiale støtte til rammede og berørte - vurdere om det er behov for å kontakte eller støtte andre pårørende	Kriseledelsen i samarbeid med sokneprest, leder e.a.	
Avhengig av omfang: Avklare med Asker kommune behov for opprettelse av evakuert- og pårørendesenter (EPS) og bemanning av dette.	Politiet og Asker kommune.	
Ved kirkebrann: bidra til å sikre kirkekunst og inventar som brannvesenet eller andre har berget.	Leder og fellesrådets rådgiver for kirkebygg	
Sluse henvendelser fra media til kirkesjef eller den som det er avtalt skal uttale seg.		
Informere menighetsråd og alle ansatte	Daglig leder	
Normalisere: planlegge den umiddelbare videreføringen av menighetens eller enhetens virksomhet i egne eller eksterne lokaler	Daglig leder, med støtte fra fellesrådet	
Varsle forsikringsselskap	Økonomisjef	

Kontaktlister – Se eget vedlegg til beredskapsplanen

Hendelse 2 – Ulykker eller hendelser ved kirkelige arrangementer

Menighetene i Asker har normalt mer enn 6 500 mennesker innenfor dørene hver uke gjennom året. Det er vanligvis rundt 500 konfirmanter i de 10 menighetene. Som gravplassmyndighet har AKF ansvar for opptil 600 gravferder i året. Jo flere mennesker som er til stede, jo større er potensialet for kritiske hendelser og katastrofer.

Eksempel: Forgiftning på konfirmantleir

Av smittevern hensyn får konfirmantleiren i en Askermenighetene endret profil. All aktivitet skal i hovedsak skje utendørs. Konfirmantene er inndelt i grupper, og sover ute, fisker og sanker mat i naturen. Maten blir tilberedt på bål. To soppkyndige ungdommer har allerede til første ettermiddag plukket kjent skogsopp, og laget en soppstuing til felles middag for sin gruppe. Flere konfirmanter og ledere forsyner seg.

Kvelden etter blir flere av deltakerne syke. Umiddelbart tror lederne at symptomene på magesyke må komme som følge av det siste måltidet de hadde spist. Lokal legevakt ble varslet. Sopp ble ikke nevnt for legevakten, fordi kantarellene og traktkantarellene ble spist mer enn 24 timer før. Først morgenen deretter ble de syke innlagt på sykehus.

Det viste seg at traktkantarell var forvekslet med spiss giftslørsopp. I flere døgn var situasjonen uavklart for 4 av deltakerne. Alle overlevde, men 2 konfirmanter og 1 leder var avhengig av dialyse fram til senere nyretransplantasjon.

Det ble i etterkant varslet søksmål mot soknet og Asker kirkelige fellesråd. Hendelsen fikk kritisk mediedekning over hele landet.

Risikovurdering

I forkant av hvert arrangement må de som er ansvarlige for arrangementet foreta en egen risikovurdering. Uten forsvarlig beredskap, forebyggende tiltak og planlegging av de ulike arrangementene vil risikoen (sannsynlighet x konsekvens) i verste fall kunne havne i rød kategori. Dersom vi ikke har mulighet til å treffe tiltak som reduserer sannsynlighet og/eller konsekvens bør de som har ansvaret avlyse arrangementer eller gjennomføre det i en annen form.

For de fleste gudstjenester og kirkelige arrangementer vil vi kunne bruke samme risikovurdering, men tenke gjennom om det finnes særskilte forhold ved en gudstjeneste eller kirkelige handling som krever en særskilt vurdering, slik som ved utegudstjeneste eller julaftens gudstjenester med veldig mange mennesker.

Det er mange forhold som i en risikovurdering har betydning for sannsynlighet og konsekvens. Tur eller leir eller annet arrangement på fremmede steder, arrangementets

varighet, mange barn og unge samlet, deltakere med særskilte behov, mat laget på dugnad, antall ledere og frivillige til stede, eller eventuelle kontroversielle temaer på et arrangement, er eksempler dette.

En enkel risikoanalyse vil for eksempel tilsi at ungdom på tur eller leir er et viktig beredskapsområde. Vi kjenner eksempler på drukningsulykker, bussulykker, terror rettet mot ungdom og akutte sykdom, slik som smittsom hjernehinnebetennelse, En ulykke med alvorlig skade eller en eller flere døde ungdommer vil være en katastrofe for de som blir rammet og deres nærstående. Ringvirkningene vil være tilvarende for alle berørte og for kirken i Asker. Før turer eller leirer med barn og unge skal vi derfor risikovurdere reise og opphold, sikre god oversikt over alle deltakere og ha egen beredskapsplan med tiltakspunkter for å kunne redusere konsekvensene av eventuelle hendelser.

Se Sjekkliste for beredskap på konfirmantleir – vedlegg 10.

Tiltak og rutiner for å forebygge ulykker eller hendelser under arrangementer

Tiltak	Ansvar	Utført
ROS-analyser på forhånd, knyttet til hvert enkelt tiltak.	Den som har ansvar for arrangementet	
Sikre grunnleggende kompetanse i førstehjelp. Alle ansatte skal annet hvert år gjennomføre førstehjelpskurs. Se egne rutiner for ledere på leir.	Leder i samarbeid med kirkesjef og vernetjeneste	
Tilgjengelig førstehjelpsutstyr, lommelykter, tau og annet nyttig utstyr tilpasset situasjonen og de risikovurderingene som er gjort.		
Gode brannvernrutiner, med kunnskap om evakuering og slokkeutstyr på stedet.		
Ved arrangementer utenfor egne lokaler, på leirsteder o.l.: Oversikt over tilgjengelige stedlige kontakter og ressurser		
Oppdaterte lister med kontaktinformasjon til deltakere og deres pårørende. Informasjonen skal være tilgjengelig digitalt og på papir for de som har ansvar for leiropphold eller på annen reise i menighetens regi.		
Søkelys på hygiene og matvarer. Kast mat som kan være dårlig.		
Særskilte planer knyttet til deltakere med særskilte behov eller helseutfordringer, slik som funksjonsnedsettelse, utagerende atferd, allergier eller kjente sykdommer.		
Evaluere eventuelle nesten-ulykker og hendelser.		

Tiltakskort 2 – Ulykke/hendelse ved arrangementer:

Umiddelbart		
Tiltak	Ansvar	Utført
Varsle. Ring nødnummer 113. Informere om hendelsen eller symptomer på sykdom. Få råd.	Ansvarlig for arrangementet eller den som oppdager hendelsen.	
Varsle den som er ansvarlig for arrangementet eller daglig leder		
Sikre skadestedet, for å begrense skade og forhindre at krisen utvikler seg. Evakuer om nødvendig syke eller skadede til trygt sted eller direkte sykehus		
Sett i verk førstehjelp , eventuelt etter råd fra kyndig personell på 113.	Alle, leder med hovedansvar på stedet.	
Følg nødetatenes videre anvisninger.		

Ved første anledning etter hendelsen		
Varsle leder, kirkesjef eller andre i kriseledelsen	Ansvarlig for arrangementet	
Kirkesjef eller andre i kriseledelsen vurderer behov for ekstern bistand		
Kirkesjef avklarer med politiet e.a. hvilke faktaopplysninger kirkesjef kan bringe videre, og sørger for at så korrekt informasjon som mulig blir distribuert til nærstående og ansatte.		
I samråd med menighetsrådets eller fellesrådets leder: oppdatere fellesrådets og menighetens eller enhetens nettsider og eventuelt sende ut pressemelding. Etablere pressekontakt.	Leder, kirkesjef eller andre i kriseledelse	
Omsorg: Ivaretagelse av alle som er rammet eller som var vitne til eller involvert i hendelsen og hjelpearbeidet		
Omsorg: Sikre at personer som er særskilt hardt rammet eller med kraftige krisereaksjoner blir fulgt opp av kvalifiserte personell.		
Omsorg: Etablere samlingspunkt for pårørende og alle som har behov for det, enten som EPS, eventuelt i samarbeid med Asker kommune eller som Åpen kirke e.l.		
Følge opp		
Informere: oppdatere med eventuell ny informasjon etter den akutte fasen er over	AKF Kriseledelse	
Rapportere: avklare hvem som skal motta rapport om hendelsen.	Leder	
Markere: avklare om det er aktuelt med særskilte markeringer eller minnegudstjenester	AKF Kriseledelse, prestedtjeneste og lokale	

	staber eller menighetsråd	
Evaluere: evaluere hva som skjedde, hva vi kan lære av hendelsen og hvordan vi kan forebygge og eventuelt håndtere lignende situasjoner senere.	Alle involverte, leder, kirkesjef og kriseledelse	

Kontaktlistor – Se eget vedlegg til beredskapsplanen

Hendelse 3 – Akutt sykdom, ulykke eller brå død blant ansatte

Dette avsnittet retter seg mot akutte situasjoner i arbeidstiden og på arbeidsstedet.

Dersom akutt sykdom, ulykke eller brå død blant ansatte skjer utenom arbeidssted eller i fritiden, skal den som mottar henvendelsen sørge for at leder blir informert. Bruk deretter de relevante punktene i tiltakskortet for denne hendelsen.

Videre oppfølging, også ved hendelser som skjer utenom arbeidstid og arbeidssted, hører vanligvis til det ordinære personalarbeidet.

Risikovurdering

Det er over 130 kirkelige ansatte i Asker kirkelige fellestid. Det er derfor ikke usannsynlig at noen kan bli utsatt for illebefinnende, ulykke eller brå død.

Det er vanskelig å risikovurdere helsemessige forhold for den enkelte, men med et godt HMS-arbeid, risikovurderinger og forebyggende tiltak, vil vi kunne redusere risiko for alvorlige ulykker betydelig. Arbeidsgivers plikt til å forebygge hendelser og sykdom relatert til arbeidsmiljøet, kommer blant annet fram i aml § 1-1 og kravet om et fullt forsvarlig arbeidsmiljø for alle.

Sannsynlighet er høy for at akutt sykdom, ulykke eller død kan inntreffe. Konsekvensene er tilvarende betydelige, både for den enkelte ansatte og for arbeidsplassen. Selv om produktet av sannsynlighet og konsekvens tilsier rød kategori, er elementer av denne hendelsestypen innenfor en restrisiko vi må lære å leve med.

Rutiner og tiltak for å forebygge sykdom, ulykke eller brå død blant ansatte

Tiltak	Ansvar	Utført
Følge HMS-håndbok og lokale rutiner på det enkelte arbeidsstedet.	Leder	
Eksempel på konsekvensreducerende tiltak er tilgjengelig førstehjelpsutstyr, hjertestarter og at alle ansatte har kompetanse i førstehjelp		
Tilrettelegge for et helsefremmende arbeidsmiljø i tråd med bestemmelser i aml, og med tilstrekkelige rutiner og systemer som fanger opp avvik og setter i verk tiltak som redusere sannsynlighet og/eller konsekvens		
Åpenhet om sykdom, slik som allergi eller diabetes, som kan ha betydning i arbeidssituasjonen, eller som i en akutt situasjon kan kreve innsats fra kolleger		
Kompetanse knyttet til akutt hjelp for kjent sykdom hos kolleger		
Oppdaterte lister med kontaktinformasjon til ansattes familie (ICE – In Case of Emergency)		

Tiltakskort 3 – Akutt sykdom, ulykke eller brå død i arbeidstid

Tiltak	Ansvar	Utført
Umiddelbart ved illebefinnende eller ulykke med personskade		
Sikre hendelsesstedet om nødvendig, slik at ikke flere kommer til skade. Rop på hjelp.	Den eller de som kommer først til stedet	
Ring 113 eller bruk app Hjelp 113	Den eller de som kommer først til stedet	
Begynn førstehjelp	Den eller de som kommer først til stedet	
Vurdere behovet for å bli med/ledsage den skadede		

Ved første anledning etter hendelsen		
Kontakt leder. Dersom det er leder som er rammet, eller leder ikke er tilgjengelig:	Den eller de som er på stedet	
Kontakt kirkesjef, personalsjef eller prost	Leder eller andre	
Informere nærstående. Ved død skal slik varsling skje i samarbeid med politiet.	Leder kontakter politiet, dersom ikke AMK allerede har gjort det.	
Vurdere behovet for ekstern krisestøtte	Leder	
Ved arbeidsulykke med personskaade: varsle Arbeidstilsynet	Leder	
Vurdere hvilke ansatte det er naturlig å informere	Leder	
Vurdere om det er naturlig å organisere felles samling for de som var vitne til hendelsen eller spesielt berørt av den.	Leder/Kirkesjef eller den kirkesjef utpeker	
Vurdere sannsynligheten for mediehenveler, og forberede uttalelser.	Leder/Kirkesjef/Prost	
Vurdere eventuelt behov for å utsette eller avlyse arrangementer.	Leder, i samråd med kirkesjef eller prost	
Etterarbeid		
Avlyse den ansattes jobbavtaler	Leder/Kirkesjef eller den kirkesjef utpeker	
Blomster til familie/pårørende	Den som utøver arbeidsgiveransvaret	
Ved alvorlig sykdom eller skade: besøke vedkommende når dette er naturlig		

Ved død skal arbeidsgiver være representert i begravelsen, vanligvis ved kolleger, leder og kirkesjef og/eller prost		
Kontakt med pårørende for praktiske avklaringer som gjelder ansettelsesforholdet (SPK, NAV, forsikringsselskap, avvikle e-post, rydde kontor o.l.)	Leder/Personalsjef	

Kontaktlister – Se eget vedlegg til beredskapsplanen

Hendelse 4 – Vold eller trusler om vold mot ansatte

Ulike former for vold skjer, både overlagt og tilsynelatende helt blindt. Heller ikke i menigheter eller enheter i Asker kan vi utelukke at trusler om vold, vold og drap kan finne sted.

Noen av virksomhetene våre vil være mer utsatt enn andre. Eksemplet nedenfor er lagt til Kirkens feltarbeid, men tilsvarende hendelser kan også ramme ansatte i menigheter og andre enheter. Modellen for hendelsen er hentet fra Små enheter i Vollen i Asker, der en miljøterapeut i 2014 ble drept av en bruker.

Eksempel: Voldshendelse på Varmestua

Lise har vært gjest i Kirkens feltarbeid i flere år, og har midlertidig bolig gjennom feltarbeidets botilbud. Til tross for oppfølging fra mange instanser i samfunnet, preger rus og sykdom henne stadig tydeligere. Hun har tidvis utagerende atferd og har ved to tilfeller blitt utestengt fra Varmestua.

En nyansatt har fått god kontakt med Lise. Lise ber den nyansatte passe på en bunt med penger som hun er redd for å ha på seg. Den nyansatte forklarer at hun ifølge rutinene på Varmestua ikke har anledning til å oppbevare noe for gjestene. Lise er ruset, og føler seg avvist. Hun skjeller ut den nyansatte for at hun ikke vil hjelpe.

Noen minutter senere går den nyansatte av vakt. Lise befinner seg fortsatt utenfor Varmestua. Hun følger etter Lise bort til parkeringsplassen. I det den nyansatte setter seg inn i bilen sin, stikker Lise en saks i halsen på den nyansatte og løper fra stedet. Fordi den nyansatte var gått av vakt og det var mørkt ute, tok det mer enn en halv time før noen tilfeldig oppdaget at bilen fortsatt stod på parkeringsplassen med døren åpen.

Nødetatene ble tilkalt, men livet stod ikke til å redde.

Risikovurdering

Vold mot ansatte forekommer sjelden, men inntreffer dessverre fra tid til annen blant annet i Kirkens feltarbeid og i andre sammenhenger hvor vi er i kontakt med personer som kan være psykisk ustabile eller opprørte. Enhver form for utøvelse av vold er alvorlig, og kan i tilfeller som i eksemplet over ha fatale konsekvenser.

For å redusere sannsynligheten for uønskede hendelser, skal ansatte alltid vurdere om det er nødvendig å være to ansatte i situasjonen, eventuelt avtale at en kollega eller en annen kjent person befinner seg i tilstøtende rom eller i nærheten. I slike situasjoner er det klokt å bruke rom med to utganger, plassere seg selv ved en dør og sikre at det ikke finnes

gjenstander som kan bli brukt til å utøve vold. Miljøpersonale kan for eksempel unngå å benytte skjerf eller halssmykker som kan bli brukt til kvelningsforsøk.

Tiltak og rutiner for å forebygge vold eller trusler om vold

Tiltak	Ansvar	Utført
Lage ROS-analyser og rutiner tilpasset egen virksomhet. Dette er spesielt aktuelt for Kirkens feltarbeid, og for diakoner og prester i menighetene.	Leder	
Bevisst konfliktdempende atferd og observasjon av andres atferd og kommunikasjon, vil tilsvarende kunne redusere fare for vold.		
Oppslag om sikkerhetstiltak i bygget og at vold og trusler derfor vil bli anmeldt		
Opplyste parkeringsplasser og gangveier på området		
Sikre at alle har grunnleggende kompetanse i førstehjelp		
Tilgjengelig førstehjelpsutstyr		

Tiltakskort 4 – Vold eller trusler om vold mot ansatte

Tiltak	Ansvar	Utført
<p>Umiddelbart</p> <p>Ansatte trekker seg om mulig ut av situasjoner med vold, trusler om vold eller hvor ansatte vurderer at det er fare for voldsutøvelse.</p>		
Hovedregel: Varsle politiet (112) så fort det lar seg gjøre i alle situasjoner med vold eller uttalte trusler om vold.		
Hvis du blir truet eller utsatt for vold: opptre så rolig du kan, gjør det du blir bedt om, kom den som truer i møte så langt det lar seg gjøre, og si tydelig fra hvis det ikke lar seg gjøre.		
Hvis en ansatt er alene med en annen person, og andre oppfatter eller mistenker at situasjonen er truende, skal kolleger vurdere å varsle politiet direkte eller ta kontakt og spørre om kollegaen behøver bistand.		
Hvis vold eller trussel om vold skjer i enhetens eller menighetens lokaler, skal ansatte forsøke å få utøver ut av lokalene. Dette skal ikke skje ved fysisk inngripen eller dersom ansatte eksponerer seg selv eller andre for unødig fare.		
Om mulig: skjerme andre personer i situasjonen		
Gi fysisk eller emosjonell førstehjelp, eventuelt tilkalle medisinsk hjelp (113) eller politi (112), dersom dette ikke allerede er gjort.		
Varsle leder	De som er tilstede	
Sikre at berørte uten fysiske skader kommer trygt hjem		

Ved første anledning etter hendelsen		
Samle eller på annen måte ivareta andre ansatte som ble berørt av hendelsen.	Leder eller andre	
Varsle personalsjef, kirkesjef eller prost (i tilfeller der menighetsprester er involvert).	Leder eller andre	
Informere verneombud.	Leder	
Anmelde forholdet til politiet. Politiet, AKF Personalsjef eller KA kan bidra til å avklare eventuelle juridiske forhold ved anmeldelsen. I Kirkens feltarbeid i Asker er hovedregel at virksomheten anmelder på vegne av den ansatte.		
Avklare oppfølgingsbehov og gi slik tilbud, både til den/de som har vært direkte i situasjonen og andre i personalgruppen som melder slik behov.		
Vurdere behov for å avlyse arrangementer eller stenge virksomheten midlertidig.		
Avlyse den ansattes jobbavtaler, i samråd med den ansatte.		
Vurdere sannsynligheten for mediehenvelser, og forberede uttalelser.	Leder i samråd med kirkesjef eller prost	
Etterarbeid		
Evaluer hendelsen, og eventuelt oppdatere beredskapsplan og tiltakskort.	Leder, i samarbeid med vernetjeneste o.a.	
Personlig oppfølging av berørte med utgangspunkt i deres behov.	Leder	
Strukturert gruppesamtale med alle involverte.	Leder	

Kontaktlister – Se eget vedlegg til beredskapsplanen

Hendelse 5 – Livstruende volds- eller terrorhandlinger rettet mot forsamlinger i kirkene

I del 1 av beredskapsplanen ble vi minnet om terrorhandlinger i vår region de siste ti årene, senest i Al-Noor moskeen i 2019. Det er derfor ikke utenkelig at livstruende volds- eller terrorhandlinger vil kunne skje mot kirkelige mål i Asker. Ifølge Nasjonal trusselvurdering (PST, 2023) er det vurdert som mulig at både ekstreme islamister og høyreekstremister vil forsøke å gjennomføre terrorhandlinger i Norge.

Et slikt angrep mest sannsynlig vil ramme et folkerikt sivilt mål med lavt sikringsnivå eller et symbol-mål. Kirker, synagoger og andre tros- og livssynshus er trukket fram som slike symbolmål.

I Helhetlig ROS for Asker kommune 2024-2027 er «Vold utført av person med alvorlig psykisk lidelse: angrep på tros- og livssynshus» trukket fram som mulig hendelse. Politiet bruker fellesbetegnelsen PLIVO (Pågående livstruende vold) på slike hendelser, enten den er utløst av ideologisk motivert vold, hevmotiver og /eller alvorlig psykisk uhelse ¹².

Det økte trusselbildet også mot kirker og kirkelige arrangementer vil kunne reise spørsmålet om behov for nye sikkerhetstiltak som kan påvirke åpenhet og tilgjengelighet ved skoler, helse- og sosialvirksomheter og seremonier i tros- og livssynshus, også der hvor det til nå ikke har vært slike begrensninger.

Eksempel

Under en kirkelig gravferd [...] kommer en mann inn i den nesten fullsatte kirken [...] Mannen går rolig og upåfallende fram mot sørgefamilien på de fremste benkene. Der angriper han uten forvarsel flere av de pårørende.

Kirkerommet har begrenset antall rømningsveier, og gjerningsmannen klarer å ramme et stort antall personer før han trenger seg mot hovedutgangen [...].

¹² Asker tilhører Oslo politidistrikt. I Oslo politidistrikt utløste politiet 10 PLIVO-aksjoner i 2019-2023. Bare én av dem var rettet mot tros- og livssynforsamlinger. En annen fant sted ved Kirkens feltarbeid i Asker i 2022, uten at noen ble skadet i hendelsen.

Tiltak og rutiner for å forebygge livstruende volds- og terrorhandlinger

Tiltak	Ansvar	Utført
Lage enkle ROS-analyser tilpasset egen virksomhet og for hver type arrangement.	Leder	
Sikre at det er mulig å evakuere via etablerte rømningsveier i bygget		
Holde dører låst som ikke er nødvendig å holde åpne av hensyn til evakuering.		
Kirketjener, kirkevert eller andre med god oversikt over rommet er observante overfor avvikende eller truende atferd og har lav terskel for å varsle den som leder arrangementet eller ringe politiet.		
Holde seg oppdatert på trusselnivå (PST) eller spesielt framsatte trusler (Politiet)		
Hvis risikovurderingen tilsier det, kan ansvarlig for arrangementet orientere politiet på forhånd, og eventuelt be om råd knyttet til sikkerhet. Dersom noen truer eller opptrer truende i en forsamling eller i forbindelse med menighetens aktiviteter, skal de ansvarlige kontakte politiet umiddelbart.	Ansvarlig for arrangementet eller de som oppdager en mulig uønsket hendelse	

Tiltakskort 5 – Livstruende vold eller terrorhandlinger

Politiet vil i den akutte fasen lede arbeidet på stedet for hendelsen og de områdene som er berørt av den.

Tiltak	Ansvar	Utført
Umiddelbart		
Varsle politiet (112)	Brannansvarlig e.a.	
Rømme/Evakuere	Den som leder arrangementet eller seremonien	
Gjemme seg, dersom det ikke er mulig å rømme		
Dersom det ikke finnes andre muligheter: forsøke å konfrontere fysisk		
Ved første anledning		
Etablere kriseledelse	Kirkesjef eller andre faste medlemmer av lokal kirkelig beredskapsgruppe	
Skaffe best mulig oversikt over situasjonen og bidra til at alle som er rammet og deres nærstående blir ivaretatt	Kirkesjef eller den som leder lokal kirkelig beredskapsgruppe	

Følge opp		
<p>Politi, nødetater, kommune og andre samfunnsaktører vil lede det oppfølgende arbeidet i samvirke med AKF. Dersom kommunen og de berørte virksomhetene klarer å mobilisere befolkningen til å "ta tilbake" kirkerommet eller åstedet på et tidlig tidspunkt, vil dette kunne bidra til å forebygge langsiktige negative konsekvenser for den berørte menigheten, lokalbefolkningen, kommunen og de som er rammet eller berørt.</p> <p>Her vil ordfører, lokale kirkeledere, biskop og andre offentlige personer spille en sentral rolle for å etablere et slik narrativ om å ta tilbake det gjerningspersoner har forsøkt å ødelegge.</p>		
Vurdere behov for å holde kirker og menighetshus åpne	Kriseledelse, i samvirke med Asker kommune	
Minnegudstjenester og gravferder	Etter avtale med kirkesjef og prost, eventuelt med støtte fra biskop, andre fellesråd og prostier	
Kartlegge og gjennomføre langtidsoppfølging av berørte, med utgangspunkt i deres behov.	Leder, med støtte fra AKF kriseledelse, andre deler av virksomheten eller eksterne	
Utarbeide plan for å normalisere virksomheten mest mulig	AKF Kriseledelse	
For videre oppfølging av arbeidsgiveransvar: Se også tiltakskort for brann (1), ulykke (2) og vold (4).		
Vurdere hvilke sikkerhetstiltak virksomheten må sette i verk, for å redusere risiko for gjentakelse.	Leder, i samarbeid med politiet og andre samfunnsaktører	

Kontaktlister – Se eget vedlegg til beredskapsplanen

Hendelse 6 – Seksuelle overgrep rettet mot eller utført av ansatte eller frivillige

Mange virksomheter opplever dessverre alvorlige hendelser, eller påstander om hendelser, som berører ansatte eller frivillige eller forholdet mellom ansatte og de som deltar i virksomheten. Det kan dreie seg om trakassering, lovbrudd, rus eller andre kritikkverdige forhold.

Folkehelseinstituttet definerer seksuelle overgrep som «Seksuelle overgrep omfatter voldtekt, uønsket seksuell kontakt når man er beruset eller bevisstløs, ufrivillig beføling av kjønnsorgan og å bli presset til seksuelle handlinger og andre former for seksuelle krenkelser».

NKVTS ¹³ store omfangsstudie (2023) sier at 1 av 5 kvinner har opplevd voldtekt, mens tallet for menn er 3 %. Halvparten opplevde dette før fylte 18 år. I for eksempel en skoleklasse på 30 elever, vil 4-5 elever ha opplevd seksuelle krenkelser.

AKF har egen rutine for varsling av kritikkverdige forhold i virksomheten. Denne er tuftet på bestemmelser i arbeidsmiljøloven og likestillings- og diskrimineringsloven. Slike forhold knyttet til ansatte vil bli fulgt opp som personalsaker. I tilfeller der deltakere i menighetens og enhetens aktiviteter blir utsatt for alvorlige hendelser av slik karakter, skal leder følge opp dette i samvirke med personalsjef. Straffbare forhold vil bli anmeldt til politiet.

Kirkens viktigste faglige ressurs i slike saker er [VAKE kirkelig ressurscenter mot seksuelle overgrep](#). VAKE kan støtte mennesker som blir utsatt for vold eller seksuelle overgrep i kirkelig sammenheng. VAKE kan også bistå menigheter og organisasjoner med rådgivning og kurs i forebyggende arbeid.

Lokal kirkelig beredskapsplan omtaler først og fremst seksuelle overgrep. Dette har sin grunn i alvoret i slike hendelser og hensynet til den eller de fornærmede, de øvrige berørte og virksomhetens omdømme. Kirkens rom skal være trygge.

Ved varsel eller mistanke om seksuelle overgrep skal den som blir varslet eller fatter mistanke kontakte leder umiddelbart.

Alle ansatte og frivillige som arbeider med barn og unge skal levere politiattest, ref. politiregisterforskriften § 34-1.

¹³ NKVTS – Nasjonalt kunnskapssenter om vold og traumatisk stress

Eksempel

Den nyansatte ungdomsarbeideren i menigheten er populær blant ungdommene, og er et energisk tilskudd i staben og menigheten. Ungdomsarbeideren tilfører mange ideer og leder en rekke tiltak. Ungdomsarbeideren leder blant annet en spillehelg, hvor et titalls ungdommer deltok.

I etterkant begynte ryktene om tafsing å gå. Bekymrede foreldre som hadde hørt ryktene, tok kontakt. Daglig leder og menighetspedagogen konfronterte ungdomsarbeideren med ryktene de hadde hørt. Ungdomsarbeideren stilte seg uforstående til ryktene.

Et par uker senere ble ungdomsarbeideren hentet på arbeidsplassen av sivilt politi. To foreldrepar hadde anmeldt vedkommende for å ha sendt bilder til sine tenåringsdøtre av en slik art at det går under straffebestemmelsen for seksuell handling. Senere viser det seg at disse bildene ikke var det eneste straffbare forholdet ungdomsarbeideren ble stilt til ansvar for. En av de unge i menigheten hadde følt seg truet til å utføre seksuelle handlinger av grovere karakter. Ungdommen får oppfølging av psykisk helsevern, og er for en lengre periode hjemme fra skole og alle fritidsaktiviteter. Ryktene om ytterlige overgrep svirrer, og medietrykket mot den aktuelle menigheten i Asker er overveldende.

Risikovurdering

Mange mennesker i alle aldersgrupper er involvert i menighetenes og enhetenes aktiviteter. Det er derfor ikke usannsynlig at seksuell trakassering og overgrep kan skje, til tross for at slik atferd bryter radikalt med norsk lov og kristent menneskesyn.

Konsekvensene av å bli utsatt for overgrep vil avhenge av flere forhold, men kan få stor betydning for fysisk og psykisk helse. En overordnet risikovurdering tilsier derfor risikokategori oransje. Spesielt i barne- og ungdomsarbeidet og i barnehagene er det derfor nødvendig med et holdningsskapende arbeid, våkent blikk og forebyggende tiltak.

Tiltak og rutiner ved seksuelle overgrep

Tiltak	Ansvar	Utført
Lage ROS-analyser tilpasset egen virksomhet: hvordan kan eventuelle overgrep skje hos oss, hva kan vi gjøre for å forebygge hendelser og hva gjør vi dersom det likevel skjer?	Daglig leder i samarbeid med ledere av menighetsråd eller fellesråd	
Sikre at alle ansatte og frivillig som skal arbeide med barn og unge leverer politiattest før de tiltrer oppgavene.	Personalsjef for alle ansatte og daglige ledere for frivillige	
Kirkelig ansatte har avvergeplikt og må derfor sette diskriminering, seksuell trakassering og overgrep på dagsorden i virksomheten	Leder	
Alle ansatte og frivillige skal ha kunnskap om seksuelle krenkelser – se Ressurshefte og kartleggingsverktøy Vake (ressursenteret.no)	Leder	
Unngå at ansatte eller frivillige er mye alene med barn og unge		
Unngå fysisk berøring som andre kan oppfatte som overskridende, uten at naturlig fysisk kontakt blir utelukket eller mistenkeliggjort.		

Tiltakskort 6 – Seksuelle overgrep

Tiltak	Ansvar	Utført
Umiddelbart		
I akutte situasjoner ved voldtekt eller annet overgrep: Kontakt legevakt (112) eller Asker og Bærum Legevakts overgrepsmottak i Sandvika (06780)	Folkevalgte, frivillige og ansatte	
Lytt til den som varsler om en mulig hendelse eller som har vært utsatt for seksuell handling		
Vurdere om umiddelbare tiltak er nødvendige for å ta vare på den utsatte. fornærmede		
Melde fra til leder, fortrinnsvis i forståelse med den utsatte eller den utsattes foreldre.	Den som blir oppmerksom på forholdet	
Bistå eventuelt utsatte og utsattes foreldre eller foresatte (barn under 18 år) med å anmelde straffbart forhold.	Daglig leder eller personalsjef	

Ved første anledning etter hendelsen		
Varsle kirkesjef eller prost som arbeidsgiver	Leder eller den som blir oppmerksom på forholdet	
Ved mistanke om straffbare forhold følger leder eller fellesrådets ledelse politiets anvisninger		
VAKE kan formidle akutt bistand, råd og støtte både til den som er utsatt for overgrepet og til arbeidsgiver om hvordan håndtere situasjonen.		
Arbeidsgiver kan om nødvendig søke juridisk bistand i KA for å avklare forpliktelser og videre framgangsmåte.	Leder eller fellesrådets ledelse	
Dersom forholdet ikke blir anmeldt, må fellesrådets og menighetens ledelse vurdere om hendelsen får umiddelbare konsekvenser for ansattes arbeidsforhold eller frivilliges engasjement i menigheten eller enheten		
Vurdere sannsynligheten for mediehenvendelser, og forberede uttalelser.		
Følge opp		
Følge opp den utsatte og andre som var involvert i hendelsen.		
Vurdere om det er andre som bør få informasjon om saken.		

Kontaktlister – Se eget vedlegg til beredskapsplanen

Hendelse 7 – Betydelig materiell skade

Asker har 14 kirker, 9 kirkegårder og flere andre kirkelige bygg. De ulike byggene og anleggene har ulik standard, utforming og grad av sikkerhet mot naturødelegger eller skader forårsaket av mennesker. Klimaendringene tilsier søkelys på ekstremvær og hendelser, med store ødelegger og utfall over tid av kritisk infrastruktur som følge.

Menneskeskapt skade kan skje enten i form av uhell, manglende vedlikehold over tid eller vandalisme.

Dette avsnittet tar for seg aktuelle forhold som krever risikovurderinger, forebyggende rutiner for å redusere sannsynlighet og tiltak for å redusere konsekvenser hvis noe likevel skulle skje.

Det er mange eksempler på slike hendelser. 13.10.2021 ble Fjære kirke utsatt for kirkevandalisme og likskjending. Et eksempel på naturhendelser er da vannmassene gravde seg over kirkegården i Eggedal 13. 09.2020. Flom og jordskred førte til at gangveiene ble skylt bort og gravsteiner sank. Heldigvis gravde vannet ikke så dypt at kister og levninger kom til syne. Ekstremvær kan tilsvarende føre til styrtregn og jordskred på kirkegårder i Asker.

Tenkt eksempel: Styrtregn og jordskred på kirkegård

En nyåpnet grav sank sammen da kirkegårdsarbeideren holdt på å forberede til gravferd. Redskapsbilen sank delvis ned, den ansatte kom i klem og ble skadet. Da kolleger kom til, var det fortsatt bevegelse i grunnen som følge av de store vannmassene.

Det var med nød og neppe at ikke liv gikk tapt og at flere kom til skade. Med tap av materiell og utbedring av grunn og gangveier beløp skadene seg på over 1 million kroner.

Risikovurdering

Kirkelige fellesråd og menighetsråd vil kunne bli utsatt for en rekke materielle tap og ødeleggelser.

Mindre uhell og skader av lite omfang kan skje ukentlig. Fordi konsekvensene er små, vil slike hendelser havne på i grønn kategori i risikoanalysen. Bare unntaksvis vil vi kalle slike hendelser for kriser. Mange gjentatte avvik vil imidlertid kunne føre til store kostnader og øke risiko for mer alvorlige hendelser og konsekvenser.

Feil på data- eller telefonlinjer eller -utstyr kan medføre forsinkelse og misforståelser, og i noen tilfeller utløse en situasjon med betydelig høyere risiko. Tilsvarende vil det være stor forskjell på et innbrudd på et kontor hvor datautstyr blir stjålet enn ved innbrudd i en kirke

hvor uerstattelig kirkekunst blir stjålet. I begge tilfeller kan enkle tiltak redusere faren for innbrudd og øke muligheten for å begrense tapet, slik å merke gjenstander og ha gode rutiner for å låse og lukke.

Data, telefon og strøm

Tiltak	Ansvar	Utført
Umiddelbart		
Datafeil: Kontakt Kirkepartner. Utenfor kontortid kontaktes leder for Fellestjenester.	Den som opplever datafeilen	
Bortfall av linje: Kontakt Kirkepartner. Utenfor kontortid kontaktes leder for Fellestjenester.	Den som oppdager datafeilen	
Ved første anledning		
Ta kontakt med AKF Fellestjenester ved IKT-konsulent eller leder.	Leder/Den som oppdager feilen	
Vurdere behov for tiltak ved andre hendelser knyttet til teleforbindelser eller fysisk utstyr	Leder kontakter AKF Fellestjenester	

Telefon

Tiltak	Ansvar	Utført
Umiddelbart		
Ved bortfall av dekning: Ta kontakt med Telia Bedriftsupport.	Leder	
Ved første anledning		
Ta kontakt med AKF Fellestjenester ved IKT-konsulent eller leder.	Leder/Den som oppdager feilen.	
Vurdere overgang til alternativ kommunikasjon	Leder/AKF Fellestjenester	

Videre oppfølging		
Vurdere behovet for å publisere alternative telefonnummer på nettsider eller i media	Leder/AKF Fellestjenester	
Vurdere behovet for å redegjøre for problemene i media	Leder/Kirkesjefens stab	

Strøm

Tiltak	Ansvar	Utført
Umiddelbart		
Ved bortfall av strømtilførsel: Kontakte driftsoperatør eller strømlleverandør direkte	Leder/Driftsoperatør	
Interne problemer med strømtilførselen: kontakte elektromontør [...]	Leder/Driftsoperatør	
Videre oppfølging		
Vurdere behovet for å redegjøre for problemene på nettsider og i media	Leder	

Tiltak og rutiner for å forebygge og begrense innbrudd, tyveri og vandalisme

Tiltak	Ansvar	Utført
Risikovurdere bygg, anlegg og drift i egen virksomhet	Leder	
Oppdatert oversikt over kirkekunst og verdifullt inventar	Leder/menighetsråd	
Bruk av alarmer		

Bruk av videoovervåkning		
Unngå å la telefoner, bærbar datamaskin og andre lett omsettelige verdigjenstander ligge synlig		
Vurdere bruk av utendørs og innendørs belysning		
Vektertjeneste. Asker kirkelige fellesråd har avtale med Securitas i enkelte av våre bygg. Securitas varsler forhåndsavtalte personer i tilfeller hvor alarm blir utløst.		

Tiltakskort 7 – Betydelig materiell skade

Tiltak	Ansvar	Utført
Umiddelbart		
Ved alvorlig hendelse: Ring Politiet (112)	Den som oppdager skaden	
Varsle leder	Den som oppdager skaden	
Informere driftsoperatørkirkesjef	Leder	
Kontakte huseier (i tilfeller der vi er leietakere)	Leder	
Kartlegge skader og eventuelle tyveri	Den som oppdager innbruddet, leder eller driftsoperatør	
Vurdere om menigheter og enheter må stenges	Leder, i samarbeid med kirkesjef	
Videre oppfølging		
Planlegge den umiddelbare videreføring av driften i egne eller eksterne lokaler	Leder	
Vurdere sannsynligheten for medie henvendelser, og forberede uttalelser	Leder i samarbeid med administrasjons- og kommunikasjonssjef	

Hendelse 8 – Epidemi eller pandemi

Pandemien i 2020-2021 er ansett som den mest omfattende globale krisen i vår levetid. Koronautbruddet førte til et omfattende beredskapsarbeid, som avdekket mangelfulle forberedelser, men også forhold det var vanskelig å forberede seg fullt ut for.

Læringskurvene ble bratt på alle nivåer. Beredskapsplanen for Asker kirkelige fellesråd og menighetene i Asker er på mange måter preget av pandemien og hva vi kan lære av utbruddet.

Risikovurdering

Epidemier og pandemier utover årlige sesongepidemier skjer med jevne mellomrom, men med varierende omfang. Svineinfluensaen i 2019, Hong Kong-influensaen i 1968 og ikke minst spanskesyken i 1918 er eksempler på dette. Historisk er Svartedauden det mest skremmende eksemplet, da omtrent 2/3 av Norges befolkning ble utryddet.

Lokale epidemier, for eksempel knyttet til forurenset vann e.l. kan tilsvarende sette et lokalsamfunn på prøve.

Se vedlegg 1 – Eksempel på ROS-analyse: Pandemi i Asker i gitt tidsperspektiv og fram til vesentlige forutsetninger endrer seg.

Kriseledelse, ledere og andre nøkkelpersoner må ha forhåndsutpekte stedfortredere, ikke minst med tanke på situasjoner hvor mange kan bli syke samtidig.

Tiltak og rutiner for å forebygge smitte

Tiltak	Ansvar	Utført
God hygiene og etterlevelse av anbefalinger for sosial avstand og bruk av munnbind.		
Øke bevissthet hos ansatte knyttet til symptomer på smittsomme sykdommer og bruk av egenmelding, sykemelding eller hjemmekontor.		
Forhåndslager av smittevernutstyr og hygieniske artikler, felles for Askerkirken og lokalt i menigheter og enheter		
Innretning og vedlikehold av bygg og utstyr for å forhindre forurensning og smittespredning.		
Sikre at alle ansatte har tilgang til nødvendige digitale hjelpemidler for å kunne utføre arbeidsoppgaver og kommunisere hjemmefra	Leder og AKF Fellestjenester	
Alle enheter og menigheter lager ROS-analyser og rutiner tilpasset egen virksomhet. Disse skal ta utgangspunkt i nasjonale retningslinjer og Smittevernveiledere for Den norske kirke og eventuelle lokale forskrifter.	Enhetsleder. Daglig leder i samarbeid med menighetsrådets leder	
Daglig leder for enhet eller menighet, menighetsrådsleder eller sokneprest tar ved behov kontakt med kirkesjef eller prost for å drøfte lokale tilpasninger og beslutte hvordan menigheten eller enheten skal forholde seg til uavklarte spørsmål.		
Oppfordre og legge til rette for at ansatte tar tilgjengelige vaksiner		

Tiltakskort 8 – Epidemi og pandemi

Tiltak	Ansvar	Utført
Umiddelbart		
Informasjon vil vanligvis bli gitt av offentlig myndighet, på grunnlag av for eksempel beredskapsplaner knyttet til pandemisk influensa og kommunale beredskapsplaner.	Alle ansatte	
Etablere fellesrådets kriseledelse	Kirkesjef eller andre i kriseledelsen	
Ved første anledning		
Avklare føringer fra lokale eller nasjonale helsemyndigheter og drøfte konsekvenser for menigheter og enheter	Kriseledelsen	
Vurdere behov for akutte smitteverntiltak på menigheter og enheter, eventuell om vi må stenge ned (deler av) virksomheten.	Leder eller kriseledelsen, etter råd fra helsemyndigheter	
Sørge for at nødvendig smittevernutstyr blir gjort tilgjengelig, slik som antibak, egnede rengjøringsmidler, munnbind og visir.	Driftsoperatør	
Vurdere om alle med symptomer som er forenlig med varsel om smittsom sykdom, skal gå hjem eller oppsøke lege. Sikre at alle som må forlate arbeidsplassen er i stand til å ta hånd om seg selv eller blir ivaretatt av andre.	Leder og ansatte	
Aktivere liste over stedfortredere og delegerte fullmakter, dersom noen blir syke.	Leder, personalsjef og /eller prost	

Videre oppfølging		
Fortløpende kontakt med ansatte, eventuelt på hjemmekontor. Oversikt over hvem som er syke eller i karantene	Leder	
Avklare og overføre arbeidsoppgaver, dersom noen blir syke.	Leder	

Kontaktlister – Se eget vedlegg til beredskapsplanen

Hendelse 9 – Kirkeasylanter

Den norske kirke har ikke utformet beredskapsplaner eller tiltakskort, fordi Kirkerådet ikke ønsker å institusjonalisere en ordning som ikke er en ordning.

I Kirkerådets utredning om kirkeasyl (2014) er det understreket at kirkeasyl er en ad hoc-situasjon som oppstår når ett eller flere mennesker kommer til en kirke og ber om beskyttelse og blir værende der. Dette er en praksis med lang tradisjon i Norge og i verden, men er ikke en kirkelig ordning eller institusjon ¹⁴ som Den norske kirke har regler eller retningslinjer for. Utvalget konkluderer med at hvis et kirkeasyl oppstår, må den enkelte menighet selv vurdere hvordan den best skal handle og forholde seg til situasjonen. Se [Kirkeasyl - Ressursbanken, Den norske kirke \(kirken.no\)](#)

Løsningen på kirkeasylant(e)s problem ligger alltid utenfor kirkerommet.

Risikovurdering

Det er få som de siste årene har bedt om kirkeasyl i Norge.

Dersom situasjonen likevel skulle oppstå og kirkeasylantene får anledning til å bli i kirken, tar den lokale menigheten på seg et betydelig ansvar. Menigheten bør derfor legge Kirkerådets betenkning til grunn for sine vurderinger i den videre oppfølgingen.

¹⁴ Kirkerommet er ikke unndratt norsk lov. Det betyr at kirkeasylanter er beskyttet av norsk lov, men også underlagt norsk lov. Begrepet «hellig rom» i betydning at staten ikke har myndighet i rommet, blir ikke benyttet i norsk rettspraksis. Politiet kan imidlertid velge ikke å hente folk ut av kirken dersom kirken ber om det.

Tiltakskort 9 – Kirkeasylanter

Tiltak	Ansvar	Utført
Umiddelbart		
Møte de som ikke vil forlate kirken og ber om beskyttelse med omsorg, respekt og verdighet	Alle	
Varsle daglig leder, gudstjenesteleder eller andre, slik at du ikke er alene i situasjonen	Den første som blir kjent med situasjonen	
Mennesker i en fortvilet situasjon kan være psykisk ustabile. Ikke konfronter eller provoser de som ikke vil forlate kirken	Alle	
Forsøk å avklare hva som er asylsøkernes situasjon og hva de ønsker hjelp til	Den ansvarlige for arrangementet	
Ikke gi løfter du ikke har dekning for	Alle	
Ved første anledning		
Varsle nærmeste leder	De som er tilstede	
Innkalle menighetsrådet for å bli informert og involvert	Daglig leder, kirkesjef	

Videre oppfølging		
Avklare situasjonen, varsle myndighetene og ta stilling til prinsipielle og praktiske spørsmål	Menighetsråd og kirkelig fellesråd	

Kontaktlister – Se eget vedlegg til beredskapsplanen

Hendelse 10 - Henvendelse om bistand fra Asker kommune eller andre

I foregående hendelser er kirken selv rammet av krisen. Denne hendelsen beskriver forhold knyttet til eksterne henvendelser om kirkens bistand. Kirkens ressurser ved kriser eller katastrofer er blant annet omtalt i [Samarbeidsavtale mellom Asker kommune og Asker kirkelige fellesråd](#). AKF kan sette kriseledelse dersom Asker kommune gjør det.

Eksterne henvendelser vil vanligvis skje til kirkesjef eller prost.). Kirkesjefen har ansvar for ansatte i fellesrådet, og prosten har ansvar for menighetsprestene. Ved henvendelser fra kommunen eller politiet/Lokal redningsentral (LRS) vil kirkesjef og prost i henhold til gjensidighetsavtale koordinere innsatsen fra kirkens side.

Eksempel

Asker kommune har definert i en rekke aktuelle hendelsesområder i sin overordnede beredskapsplan:

- a. Storbrann i formålsbygg
- b. Skogbrann
- c. Eksplosjon i industriområde ¹⁵
- d. Tunnelbrann i Oslofjordtunnelen
- e. Transportulykke med buss eller ferge
- f. Svikt i bygning og konstruksjoner, slik som idrettshall
- g. Akutt forurensing – skip i Oslofjorden
- h. Flom eller stormflo
- i. Skred eller ras
- j. Bortfall av vannforsyning og avløpshåndtering
- k. Bortfall av kraftforsyning
- l. Bortfall av elektronisk kommunikasjon
- m. Smitte og pandemier – pandemisk influensa
- n. Svikt i medisinforsyning – nasjonal mangel på livsviktige medisiner
- o. Atomulykke – stort luftbårent utslipp fra utlandet
- p. Digitalt angrep – kommunenes IT-infrastruktur, utilgjengelige tjenester
- q. Pågående livstruende vold (PLIVO), for eksempel skoleskyting, angrep på store folkemengder eller på tros- og livssynshus.

¹⁵ Nordre Hurum menighetsråd peker i høringsuttalelse til Felles beredskapsplan for kirkelige fellesråd og menighetsråd i Asker på behov for å vurdere risiko knyttet til Kongsdelene kirke og kanskje Åros kirke ved eventuell storulykke ved Chemring Nobel på Sætre. Beredskapsplan og naboinformasjon ligger på Chemring Nobels nettsider. Kongsdelene kirke ligger utenfor virksomhetens sikkerhetssone på 800 meter for forsamlingslokale o.l.

Dersom slike hendelser skjer, er sannsynligheten stor for at Asker kommune eller politiet oppretter et Evakuert- og pårørendesenter (EPS). Kommunen har ansvaret for EPS. Politiet kan i slike tilfeller disponere samtlige ressurser i det området som er rammet.

I situasjoner der politiet etablerer Lokal redningssentral (LRS), har prosten etter avtale med fellesrådet fullmakt til å kalle ut og benytte forhåndsutpekte diakoner eller annet personell fra fellesrådet til å bemanne slik EPS. Spesifisert samarbeidsavtale mellom Asker kommune og Asker kirkelige fellesråd om bistand ved kriser eller katastrofer er under forberedelse i 2024.

Risiko- og konsekvensvurdering

Nasjonale og lokale myndigheter gjør fortløpende risiko- og sårbarhetsanalyser. Dersom en hendelse som beskrevet inntreffer, er sannsynligheten stor for at kirkelig personell vil bli involvert. I slike situasjoner er det sannsynlig at kirken vil bli bedt om å bistå med fagpersonell, støttepersonell og/eller åpne kirker og kirkelige bygg.

En konsekvens av krisen kan være at kirkelig ansatte og frivillig kan selv være personlig berørt av hendelsen. Dersom mange dør ved en slik hendelse, vil det sette press på både prestedtjenesten, kirkemusikere og andre som er involvert ved død og gravferd.

En katastrofe med mange døde som hører hjemme i Asker, vil sette et betydelig press på AKF som lokal gravferdsmyndighet, både med tanke på oppbevaring av døde, kremasjon og åpning av grav.

Forberedende tiltak

Tiltak	Ansvar	Utført
Oppdaterte kontaktlister	AKF Fellestjenester	
Regelmessig kontakt med kommunens beredskapsorganisasjon	Kirkesjef	
Avklart rolle i kommunens plan for EPS	Kirkesjef og prost	
Avklart rolle i Asker kommunes kriseteam for psykososial krisestøtte	Kirkesjef og prost	
Plan for bruk av kirker og kirkelige bygg ved større ulykker og katastrofer	Kirkesjef, menighetsråd og sokneprester	
Plan for bruk av kirkens personalressurser og frivillige ved større ulykker og katastrofer	Personalsjef, prost, leder AKF Fellestjenester og menighetsråd	
Plan for å kunne gjennomføre et stort antall gravferder etter katastrofer med mange hjemmehørende i Asker	Kirkesjef, prost og leder av AKF Gravferd	
Øvelser, fortrinnsvis i samarbeid med Asker kommune	Kirkesjef og prost	

Tiltakskort 10 – henvendelse fra Asker kommune

Tiltak	Ansvar	Utført
Varsle de som er forhåndsutpekt til å bistå		
Sikre støtte til kirkelig personell som blir utkalt til å bistå	Den som fra kirkens side leder avtalt bistand til kommunen eller andre.	
Gjøre selvstendige vurderinger av sikkerhet og oppfølging av kirkelige personell som er utkalt til EPS e.l.	Kirkesjef eller prost som arbeidsgivere med ansvar for HMS.	
Varsle fellesrådets leder, hovedverneombud m.fl.	Kirkesjef	
Følge opp egne ansatte på kort og lengre sikt	Kirkesjef og prost	

Vedlegg 1: Skjema for risikoanalyse (ROS)

Se beredskapsplanens pkt. 1.6.

Risiko- og sårbarhetsanalyse for [område]	
Uønsket hendelse:	
Beskrive forebyggende- og konsekvensreducerende ¹⁶ tiltak	
1	
2	
3	
4	
5	
6	
7	
8	
9	

Risikomatrise	Ubetydelig konsekvens	Lav konsekvens	Moderat konsekvens	Alvorlig konsekvens	Svært alvorlig konsekvens
Svært sannsynlig					
Meget sannsynlig					
Sannsynlig					
Mindre sannsynlig					
Lite sannsynlig					

¹⁶ Vurder for eksempel konsekvenser for liv og helse, natur og kulturmiljø, økonomiske tap, omdømme, evne til å opprettholde virksomhet, samt varighet og mulige følger av konsekvensene.

Vedlegg 2: Mal for rutiner og vedlikehold av brannvernutstyr og førstehjelpsutstyr

Alle virksomheter har plikter etter arbeidsmiljølov og internkontrollforskrifter. Strengt tatt hører brannvern og tilgjengelig førstehjelpsutstyr inn under internkontrollrutiner og vil bli ivaretatt i vernevern m.m, uavhengig av annet beredskapsarbeid.

En mal er likevel tatt med her, fordi brann eller behov for førstehjelp er av de mest sannsynlige og mest kritiske krisesituasjonene vi kan stå overfor.

- a. Rømningsvei er merket med [...].
- b. Vi har en brannslange plassert [...]
- c. Brannvarslere befinner seg [...]
- d. Røykvarslere er plassert [...]
- e. Utstyr og merking sjekkes [dato] hvert år
- f. Brannøvelse gjennomføres 1 gang per år. [Huseier/enhetsleder] er ansvarlig for å gjennomføre brannøvelsen.
- g. Førstehjelpsutstyr er til enhver tid komplett i henhold til liste. Førstehjelpsutstyr er [sted] og er merket utenfor rommet.
- h. Hjertestarter er plassert [...]

Rømningsveier og test av utstyr ¹⁷

Tiltak	Ansvar	Dato utført
Røykvarsler		
Brannslange		
Sikre rømningsveier fra alle deler av bygningen og merke disse.		
Innhold i førstehjelpskoffert		
Hjertestarter		
Brannøvelse		

¹⁷ Asker kirkelige fellesråd har avtale med eksternt firma om årlig kontroll av alt slokningsutstyr i alle kirkelige bygg.

Vedlegg 3: Huskeliste for brannansvarlig ved arrangement

Tiltak	Ansvar	Utført
Før arrangementet		
Sette seg inn i overordnet og lokal beredskapsplan knyttet til brann		
Sjekke at alle rømningsveier er frie, både innenfra og utenfra, i tillegg til hoveddør		
Vite hvor brannalarmsentral, manuelle meldere og merket refleksevest er plassert, og vite hva du skal gjøre hvis noe skjer.		
Vite hvor du skal ringe hvis noe skjer: Brann 110.		
Ha telefonnummer tilgjengelig til daglig leder, menighetsrådets leder, prost og kirkesjef		
Vite hvor slukkeutstyr er plassert		
Etter arrangementet		
Sjekk at alle levende lys er slukket, og at kontakter til mindre elektriske apparater er trukket ut.		
Sikre at alle ytterdører er låst når alle er ute av bygget		

Vedlegg 4: Mal for rutine ved brann

Se plakat på neste side

VED BRANN

[Navn på bygg] - [Adresse]

Gjør deg kjent på forhånd

- Hvor er rømningsveiene?
- Hvor er nærmeste slokkeutstyr plassert?
- Hvor er nærmeste manuelle brannmelder?

Hvis brann oppstår

- **Varsle:** Rop og utløs brannmelder
- **Redde:** Forlat bygningen og hjelp andre ut i sikkerhet
- **Slokke:** Vurder om det er mulig å slokke
- Ring brannvesenet på telefon 110

Hvis brannalarm er utløst

- Avslutt aktivitet umiddelbart
- Forlat bygget og sørg for at alle blir evakuert
- Lukk alle vinduer og dører på vei ut



Vedlegg 5: Huskeliste for kommunikasjonsansvarlige i kriser

Sviktende intern eller ekstern kommunikasjon kan forsterke en krise, og skape en kombinasjonskrise med opprinnelig krise og en kommunikasjons- eller omdømmekrise i tillegg. Se over om [Krisekommunikasjon](#).

I de fleste tilfeller er det politiet som «eier» den akutte krisen, og som bestemmer hvem skal informere om hva, og til hvilken tid.

Tiltak	Ansvar	Utført
Umiddelbart		
Sikre korrekt informasjon, og avklare med politiet hva vi har anledning til å kommunisere videre.	Leder eller kriseledelse	
Kontakt kirkesjef eller fellesrådets eller det aktuelle menighetsrådets leder for å avklare spørsmål og hvem som skal uttale seg til media.	Leder	
Innkalle tilstrekkelig bemanning av fellesrådets sentralbord	Leder AKF Fellestjenester	
Forberede uttalelse til media		
Samme virkedag - så fort som mulig		
Informere leder av fellesrådet		
Etablere ekstern og intern kommunikasjonsplan: budskap, <i>hvordan</i> vi skal formidle det og <i>hvem</i> som skal formidle det.	Kirkesjef eller prost, med støtte fra leder av fellestjenester.	
Sikre intern kommunikasjon, slik at ansatte, menighetsråd og/eller fellesråd vet hva som vil bli formidlet eksternt.	Forankre budskap hos rådsledere	

Presseuttalelse om den aktuelle situasjonen, eventuelt med henvisning til AKF nettsider	Kirkesjef eller prost eller som er utpekt til oppgaven	
Ved kriser av et omfang som vekker ekstern interesse: Oppdatere informasjon på AKF nettsider	Kirkesjef eller den som kirkesjef har delegert oppgaven til	
Videre oppfølging		
Besvare henvendelser fra ansatte, allmenheten og media fortløpende	Leder/kirkesjef	
Ha blikk til sosiale medier og eventuell omtale av hendelsen eller situasjonen – og vurdere eventuelle tiltak	Leder, kirkesjef og andre ressurspersoner	
Fortløpende vurdere hvilke budskap AKF ønsker å formidle for å framstå i tråd med egne verdier	Leder/kirkesjef	

Vedlegg 6: Eksempel på skjema for å melde avvik ved uønskede hendelser eller nesten-hendelser

Leder innhenter informasjon fra de som har vært involvert i hendelsen. Vis varsomhet ved traumatiske hendelser eller situasjoner som berører personlige forhold.

Leder videresender notatet til kirkesjef.

Strukturerte og mer inngående samtaler med enkeltpersoner eller grupper skal skje på et senere tidspunkt. Noen ganger kan det være hensiktsmessig å benytte nøytrale fagpersoner for å hente inn nødvendig informasjon og samtidig ivareta alle involverte parter.

Ved personskade på ansatte skal hendelsen meldes til Arbeidstilsynet.

Sted	
Dato og tid	
Skjema utfylt av	
Involverte personer	[dato/signatur]
Behandlet av kirkesjef	[dato/signatur]
Meldt arbeidstilsynet?	[hvem, når]
Hvor blir skjemaet arkivert	

Beskrivelse av hendelsen:

Vedlegg 8: ICE (In Case of Emergency) pårørende AKF – den enkelte leders liste

[Eksempel: AKF Ledergruppe]

Ansatt	Pårørende (Navn)	Telefon
John Grimsby		
Maud Berntsen		
Else Teige		
Jørgen Svartvasmo		
Grete Ellingsen Aaby		
Liv Ruud		
Hildegunn S. Opstad		
Åshild Solgaard		
Gudrun Brøvig Silde		
Michel Zelissen		
Solveig Elin Bru-Olsen		
Elisabeth Ristesund		
Tor Kessel (vikar)		
Maria Forvik		
Heidi Kjølseth		

Vedlegg 9: Forslag til sjekkliste for menighetsrådets eget beredskapsarbeid

Ansvarsforhold mellom fellesråd, menighetsråd og bispedømmeråd er omtalt i Del 1 av overordnet beredskapsplan. Det er ikke nødvendig at de lokale planene beskriver samme forhold og tiltak som allerede er beskrevet i denne overordnede planen.

Det enkelte menighetsrådet må sikre at de forholdene som er omtalt i overordnet plan, er tilstrekkelig risikovurdert ut fra lokale forhold og beskrevet i enkle tillegg til overordnet plan.

Tiltak	Ansvar	Utført
Sikre at menighetsråd og frivillige er kjent med Beredskapsplan for fellesråd og menighetsråd i Asker, og at denne er tilgjengelig for alle som trenger den	Daglig leder	
Oppdaterte lokale kontaktlister: tilgjengelige oversikter over menighetsrådets medlemmer, ansatte, frivillige og andre lokale nøkkelpersoner	Daglig leder	
Med utgangspunkt i hendelser og tiltakskort beskrevet i Del 2: avklare behov for lokale planer/tillegg. Er det eventuelt andre uønskede hendelser vi bør ha lokale planer for?	Menighetsråd og daglig leder	
Risikovurdere menighetsrådets virksomhet: hvordan redusere sannsynligheten for at krisesituasjoner oppstår, og hvordan redusere konsekvensene dersom uønskede hendelser likevel skulle oppstå?	Menighetsrådet	
Alle ansatte skal delta på fellesrådets førstehjelpskurs. Er det behov for førstehjelpskurs (for et utvalg) av lokale frivillige?	Daglig leder	
Sikre at lokale branninstrukser er tilgjengelige og at det er en brannansvarlig ved alle arrangement	Daglig leder og sokneprest	
Avklare eventuell uklarhet i roller og ansvar	Menighetsrådet	
Drøfte lokalt beredskaps- og sikkerhetsarbeid i menighetsrådet minst en gang i året.	Menighetsrådet	

Vedlegg 10: Kart over kirker i Asker



Vedlegg 11: AKF Sjekkliste for beredskapsplan for leir

Versjon: 11.06.2022/kirkesjef

Den som har hovedansvar for leiren (leirsjef), skal sammen med daglig leder risikovurdere alle deler av tiltaket og etablere en beredskapsplan. Denne sjekklisten skal bidra til at alle nødvendige forhold blir risikovurdert og kommer med i beredskapsplanen for den enkelte leiren.

Beredskapsplanen skal være kjent for alle ledere og voksne som deltar, og leirsjef har ansvar for at forebyggende tiltak blir fulgt opp.

Se [Beredskapsplan for Asker kirkelige fellesråd](#) i SharePoint. Den finnes også på [Beredskapsplan for Asker kirkelige fellesråd - Asker kirkelige fellesråd \(kirken.no\)](#)

Tiltak	Ansvar	Utført
Alle ledere setter seg inn Asker kirkelige fellesråds beredskapsplan, spesielt tiltakskort 2 om Ulykker eller hendelser ved kirkelige arrangementer og vedlegget med kontaktlister for krisesituasjoner.	Leirsjef	
Alle ledere må legge frem politiattest, jf. trossamfunnsloven § 20. For å søke slik attest må den enkelte få e-post som bekrefter formålet	Daglig leder	
Risikovurdere alle deler av leiren, slik som reise, brann, bading, utflukter, mat og hygiene, natt (eventuelt behov for våken nattevakt)	Leirsjef i samarbeid med daglig leder	
Vurdere behov for antall ledere over 18 år, avhengig av om leiren er i regi av andre eller det er egen leir, leirsted, antall deltakere.	Leirsjef i samarbeid med daglig leder	
Særskilte planer knyttet til deltakere med særskilte behov, slik som funksjonsnedsettelse, matintoleranse, alvorlige allergier eller sykdom.	Leirsjef eller den som har delegert ansvar	
Sikre at tilstrekkelig antall ledere har deltatt på førstehjelpskurs og livredningskurs for mindre enn et år siden.	Leirsjef	

Sikre at påmeldinger inneholder nødvendig informasjon om kontaktpunkter (ICE), kunnskap om intoleranser, psykiske, fysiske eller sosiale utfordringer, viktig medisiner og andre forhold som er relevant for leiropphold. Alle personopplysninger må behandles i tråd med reglene for personvern.	Leirsjef eller daglig leder	
Planlegge hvem som har ansvar for hva i en eventuell krisesituasjon. Vurdere om det er behov for å utpeke på forhånd en stedlig krisegruppe og hvem som leder denne.	Leirsjef i samarbeid med andre ledere	
Beskrive hvem som i en eventuell krisesituasjon skal uttale seg til pressen.	Leirsjef i samarbeid med daglig leder	
Leirstedets brannvernrutine skal følge som vedlegg til avtalen med leirstedet.	Den som signerer avtalen	
Alle ledere skal få innføring i lokal brannvernrutine for å kunne varsle, evakuere og bruke stedets slukkeutstyr	Leirsjef	
Alle leirdeltakerne skal kjenne leirreglement og plan for evakuering hvis brann brannvernrutine.	Leirsjef	
Risikovurdere deltakernes bruk av mobiltelefon. Dersom leiren er mobilfri: er det i noen tilfeller likevel behov for at deltakerne har mobiltelefon?	Leirsjef	
Tilgjengelig førstehjelpsutstyr, lommelykter, tau og annet nyttig utstyr tilpasset situasjonen og de risikovurderingene som er gjort.	Leirsjef eller den som har delegert ansvar	
Oppdaterte lister med kontaktinformasjon til pårørende for deltakere og ledere. Likeledes telefonnummer til avtalt hjemnevakt, lokal legevakt, sykehus, andre nødnummer og til kriseledelsen i Asker kirkelige fellesråd. Informasjonen skal være tilgjengelig digitalt og på papir for alle ledere på leir, hjemnevakt og daglig leder.	Leirsjef	
Underveis og etter leiren: Evaluere eventuelle nesten-ulykker og hendelser.	Leirsjef sammen med daglig leder	

AKF VARSLINGSLISTER

Sist oppdatert 19.06.2024

Nødnummer og lokal kirkelig kriseledelse i Asker

	Navn	Telefon	Stedfortreder	Telefon
Brann		110		
Politi		112		
Helse/AMK		113		
AKF Kriseledelse		66 75 40 96	Sentralbord (09-15)	66 75 40 90
Kirkesjef	John Grimsby	415 19 365	Maud Berntsen Else Teige (2) Jørgen Svartvasmo (3)	459 13 206 920 54 272 P 977 15 705 932 91 226
Personalsjef/ Ass. kirkesjef	Maud Berntsen	459 13 206 920 54 272 P		
Prost	Øyvind Stabrun	488 68 728	Ellen Martha Blaasvær	922 84 822
Leder AKF Fellestjenester	Jørgen Svartvasmo	932 91 226		
Folkevalgt leder av AKF	Åge Rasmussen	474 55 400	Marianne Rasmussen	905 16 607

