



## MØTEBOK – DOVRE KYRKJELEGE RÅD

Møtedato	Møtestad
Torsdag 25. mars 2021 kl. 18.00 – kl. 20.45.	MS Teams

### TIL STADES PÅ MØTET

Dovre sokn:	Guri Ruste, Per Anders Håvelsrud, Anne Brit Roen Eriksen, Marit Reidun Bøe Svestad.
Dombås sokn:	Eli Nytrøen Lyngen, Randi Brennhaug, Hanna Mølmen, Jomund Endre Angard, Knut Arne Berget (sak 9 - 10)
Prest:	Elisabeth Torp.
Kommunerepr.:	Knut Nytun.
Med tale- og forslagsrett: Kyrkjeverge Elin Marit Andgard, Helle Hundevadt.	

### SAKER TIL HANDSAMING

SAK 07/21	GODKJENNING AV INNKALLING OG SAKLISTE
SAK 08/21	UTLÅN AV ALTERBRUNN I DOVRE KYRKJE
SAK 09/21	SOMMEROPNE KYRKJER
SAK 10/21	NYE DOMBÅS KYRKJE
	REFERAT OG ORIENTERINGER
	TEMA: Ny trossamfunnslov fra 1.1.21

### UNDERSKRIFTER

Vi stadfestar med underskrifta vår at det som er ført på saksnummer 7-10/21 er i samsvar med det som vart vedtatt i møtet.

Innkalling 17. mars 2021.

Hovedutskrift: Dovre kommune v/formannskapet og rådmannen, Prost i Nord-Gudbrandsdal, revisor.

## SAK 07/21 UTLÅN AV ALTERBRUNN I DOVRE KYRKJE

### Saksopplysninger:

#### **Maihaugen har sendt forespørsel om utlån av alterbrunn til Borgny Svalastogs utstilling om kirkekunst:**

Maihaugen skal lage en utstilling om Borgny Svalastogs kirkekunst, med visningssted på Maihaugen. Med kirkekunst menes kunst laget med primært formål å brukes i en kirke. Hovedvekten vil være kirketekstiler som vises i original, mens annen kirkekunst i stor grad vises med fotografier og skisser. Utstillingen skal vises i Sandvigsalen i museets 2. etasje i perioden 13. mai til 19. september 2021.

Utstillingen baserer seg på innlånte gjenstander fra norske kirker og bispekontor, og fotografier av kirker der Borgny Svalastog har en vesentlig del av kirkens utsmykning og utstyr. Dette omfatter Hånes kirke, Gulset kirke, Eina kirke, Saksumdal kirke og Lillehammer kirke.

Arbeidsgruppa for utstillingen består av museumskonsulent Bente Forberg som prosjektleder og konservator Kåre Hosar som faglig ansvarlig. Museets personale forøvrig vil delta i produksjonen av utstillingen, og den lages i samarbeid med Borgny Svalastog.

*Fra Dovre kirke ønsker vi å låne alterbrunnen.*

Innlånte gjenstander vil bli hentet, transportert og forsikret av museet. Gjenstandene vil bli stilt ut under kontrollerte klimatiske forhold og med god sikring. Gjenstandene blir hentet rett etter påske.

Hamar biskop gir sin anbefaling om å låne ut kirketekstilene til utstillingen, og gjør også oppmerksom på at Fellesrådet må søke om utlånstillatelse fra biskopen.



### Innstilling:

Dovre kyrkjelege råd gir tillatelse til at alterbrunn i Dovre kyrkje lånes ut til utstillingen om Borgny Svalastogs kirkekunst. Kirkevergen blir bedt om å søke biskop om godkjenning.

### Vedtak:

Innstilling enstemmig vedtatt.

## SAK 08/21 SOMMEROPNE KYRKJER

### Saksopplysninger:

#### **Pilegrimssenter Dovrefjell har sendt brev om Åpne kirker på Pilegrimsleden 2021:**

Langs Pilegrimsleden fra Oslo til Trondheim ligger det over 50 kirker. De regionale pilegrimssentrene vil i 2021 gi ut en brosjyre med opplysninger om hver av disse kirkene og om de er åpne og når de er åpne. De samme opplysningene vil også bli lagt ut på våre nettsider [www.pilegrimsleden.no](http://www.pilegrimsleden.no)

Åpne kirker etterspørres mer og mer; av turister, pilegrimer og andre på reise. Men ikke bare av disse, også mennesker som bor i lokalsamfunnet ønsker åpne og mer tilgjengelige kirker. Det er mange som kan tenke seg å bruke kirken utenom gudstjenester og andre tilbud. Vi lever i dag i et kulturelt og religiøst mangfoldig samfunn, dagens mennesker definerer i større grad selv sine religiøse behov og handlinger også innenfor vår kristne kirke. En åpen kirke er et sted for stillhet, for refleksjon, for å søke mening i eget liv. Derfor er spørsmålet om åpne kirker en viktig sak for alle menigheter og for hele Den norske kirke.

#### Pilegrimssenter Dovrefjell har følgende ønsker:

- Informasjon om/når kirken er åpen i 2021 - innen 22. april
- Oppdatere informasjon om opningstider på egne nettsider og på [www.kirkesok.no](http://www.kirkesok.no)
- Skrive om Pilegrimsleden på menighetens nettsider og/eller i menighetsbladet. Pilegrimssenteret bistår gjerne med stoff til dette.

Det er lokalmenigheten som velger om og hvordan kirken skal være åpen. Svært mange av vandrerne ønsker å komme inn og besøke kirkene de passerer på sin vandring mot eller til Trondheim, derfor er dette en viktig sak for oss som arbeider med å tilrettelegge Pilegrimsleden. Kirkene langs leden og dere som har ansvar for disse er viktige samarbeidspartnere for oss.

### Vurdering:

Det bør være mulig å holde Eysteinkyrkja åpen slik som sist sommer, forutsatt samarbeid med Pilegrimssenter Dovrefjell. Kirka var da åpen kl. 10 – kl. 19 hver dag fra jonsok til uti august. Pilegrimssenteret hadde åpent ettermiddag noe før og etter denne perioden. Pilegrimssenter har avtale med DKR om bruk av Eysteinkyrkja.

Dovre kyrkje skal betjene gravferd for både Dovre og Dombås sokn. En må anta at det også denne sommeren kreves forsterket renhold etter hver gang den brukes pga. Covid-19. Det beste er at eldre kirker står ubrukt 72 timer mellom bruk for å redusere renhold og uheldig slitasje.

### Vedtak:

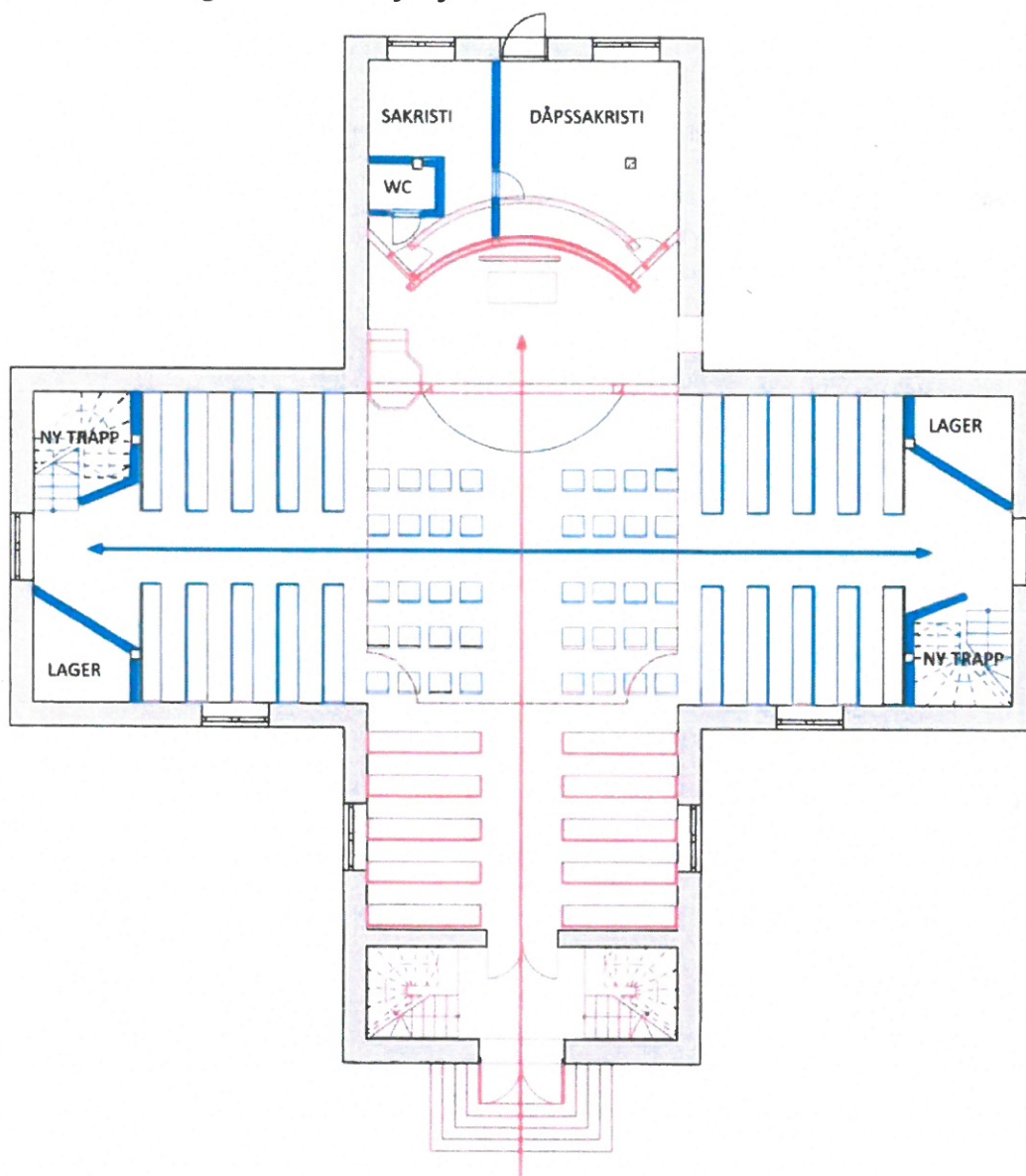
DKR gje Arbeidsutvalget fullmakt til å planlegge og gjennomføre sommerope kyrkjer.

## SAK 09/21 NYE DOMBÅS KYRKJE

### Saksopplysninger:

Arkitekt Erik Fenstad Langdalen har presentert plan og skisser i rådsmøte 22. februar, for staben 10. mars og i åpent informasjonsmøte 17. mars.

### **Langdalens tekst og skisse til Kyrkjebladet nr. 1-21:**



#### **OPPLEVELSE AV ENDRING OG FORNYELSE**

#### **OPPLEVELSE AV KONTINUITET OG GJENKJENNELSE**

Målet med det pågående planleggingsarbeidet for restaurering av Dombås kirke er å finne et resultat som balanserer mellom bevaring og fornyelse. Kirka har store kulturminneverdier i form av Magnus Paulssons arkitektur, Greta Thiis' kunstneriske arbeider, samt vesentlige bidrag fra en rekke lokale og regionale håndverkere. Ikke minst har kirka stor verdi som rom for kirkelige handlinger og hendelser, som kulturarena og lokalt samlingssted, og som turistattraksjon for forbipasserende. Den tragiske brannen har gjort stor skade på kirkas interiør, og en del av kulturminneverdiene er tapt.

Mye lar seg restaurere og rekonstruere, men hendelsen gir oss samtidig en mulighet til å forbedre og fornye kirka. Kirkas liturgi har endret seg siden kirka sto ferdig i 1939. Kirka skal i dag romme flere aktiviteter, noe som krever større fleksibilitet i forhold til møblering og romdisponering. Avstanden mellom prest og menighet er redusert, noe som påvirker hvordan vi bruker rommet. Kirkas karakteristiske korsform gir muligheter for en mer aktiv formidling og mer variert bruk. Vi kan tilrettelegge for bedre funksjonalitet i forhold til størrelsen på sakristier, lagringsplass, bedre rømningsforhold, bedre sikt og akustikk, samt universell tilgjengelighet. Orgelet skal tilbake på plass, men vi kan legge til rette for en mer fleksibel bruk av galleriene i form av nye trapper og møbleringsløsninger.

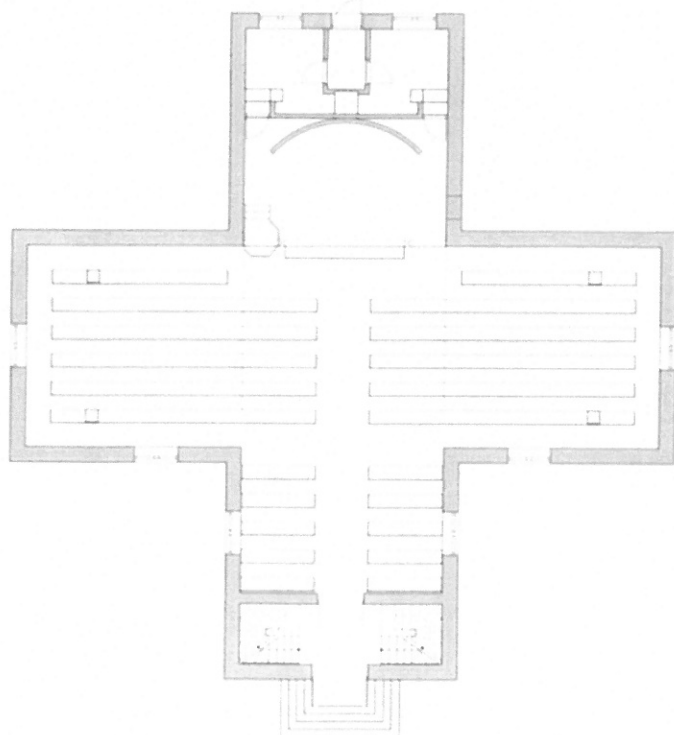
Arbeidet må skje innenfor relativt stramme rammer, både i forhold til økonomi og kulturminneverdier, men det er et mål at «nye» Dombås kirke skal gi en følelse av både gjenkjennelighet og fornyelse gjennom kvalitetsrike løsninger. Forhåpentligvis kan dette gi et enda større eierskap til kirka.

### **Arkitekten om fire benke-alternativer:**

Vi har vurdert ulike plasseringer av benker/stoler i Dombås kirke. Vi forutsetter at prinsippet for sitteplasser på galleriene følger samme mal som eksisterende, bortsett fra at vi vurderer å bytte ut benker med stoler på det ene galleriet (samme antall plasser). Beregning av antall plasser er omtrentlig, men er forholdsmessig korrekt mellom de ulike alternativene. Det er satt av 48 cm per person. Det må påpekes at benker er mer effektive enn stoler, så beregningene under må revideres i forhold til hvor mange og hvilken type stoler man til slutt ender opp med.

Vedlagt skisser av de ulike løsningene (*skissene er satt inn i dokumentet*). Løsningen med diagonalt stilte benker er tegnet av Arne Sæther, men er justert av oss så den er sammenlignbar.

#### 1 Eksisterende plassering:



#### Antall plasser

- 1 etg.: 246 plasser
- 2.etg: 72 plasser
- Til sammen: 318 plasser

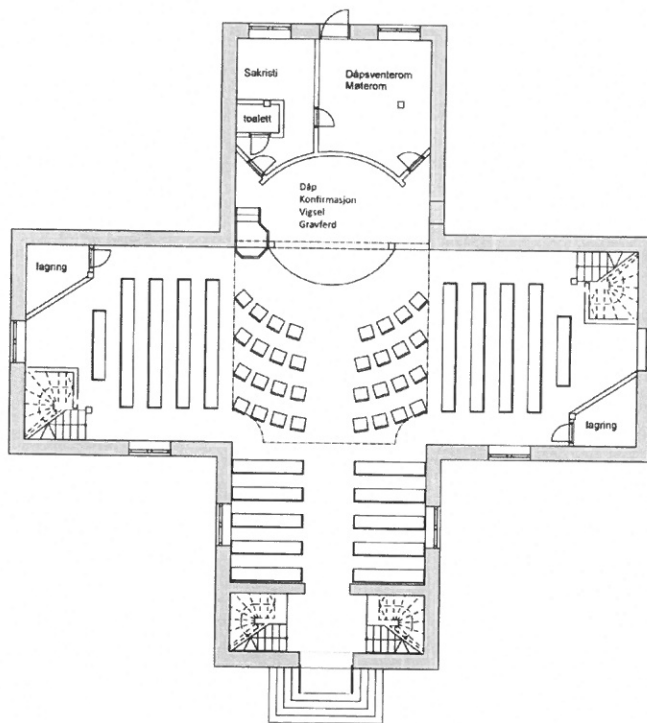
#### Fordeler:

- Alle sitter vendt mot alteret

#### Ulemper:

- Store deler av menigheten er vendt mot sideskipets vegger. Plassene i sideskipenes ender har svært dårlig sikt og lyd-forhold.
- Det oppleves trangt under galleri
- Benkene er lange og det er krevende når menigheten skal ut og inn.
- Løsningen gir relativt lang rømningstid ved brann
- Løsningen gir lite fleksibilitet for ulike arrangementer

2 Plassering med benker plassert tverrstilt i sideskip med **sirkulasjon langs veggen.**  
Eksisterende løsning i inngangsskipet, løse stoler i midten. Nye trapper til gallerier i begge sideskip med plass til lagring.



#### Antall plasser

- 1.etg: 182 plasser
- 2.etg: 72 plasser
- Til sammen: 254 plasser

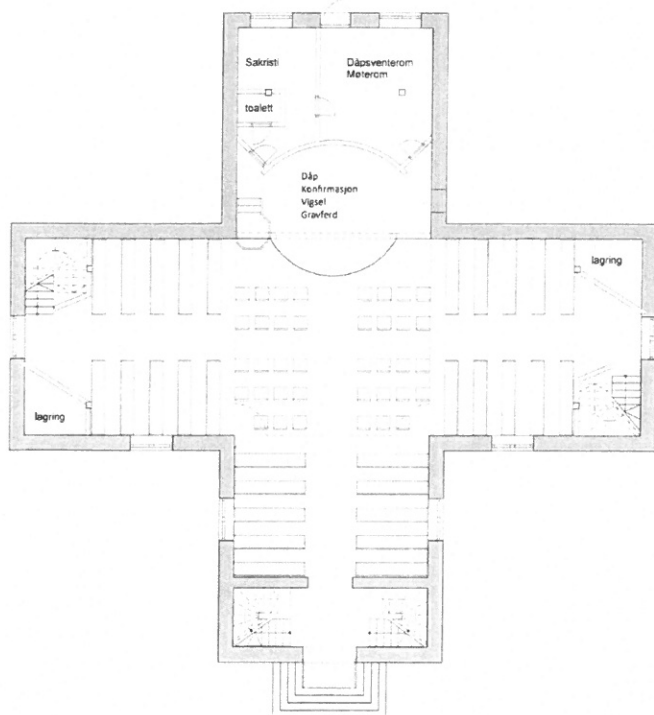
#### Fordeler:

- God sirkulasjon i kirken
- Gir mange muligheter for seremonier og alternativ bruk
- Avstand til yttervegg og mindre trekk og kulde
- Gir stor fleksibilitet med åpent område i midten
- Området under galleriet reduseres og det vil oppleves mindre trykkende å sitte på de bakerste benkene

#### Ulemper:

- Løsningen stjeler mange plasser (64)
- Menigheten orienteres mot midten, og løsningen er avhengig av at man flytter kirkelige handlinger lenger frem i kirken

3 Plassering med benker plassert tverrstilt i sideskip med **sirkulasjon i midten**.  
Eksisterende løsning i inngangsskipet, løse stoler i midten. Nye trapper til gallerier i begge sideskip med plass til lagring.



#### Antall plasser

- 1.etg: 200 plasser
- 2.etg: 72 plasser
- Til sammen: 272 plasser

#### Fordeler:

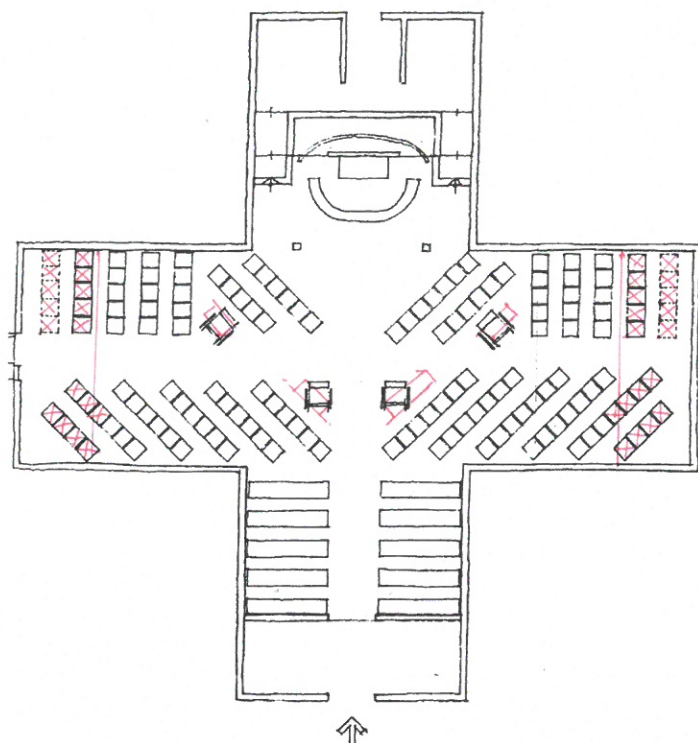
- God sirkulasjon i kirken
- Gir mange muligheter for seremonier og alternativ bruk
- Kvalitetsrik tverrakse i kirken, fra vindu til vindu
- Gir stor fleksibilitet med åpent område i midten
- Området under galleriet reduseres og det vil oppleves mindre trykkende å sitte på de bakerste benkene

#### Ulemper

- Løsningen stjeler en god del plasser (46)
- Menigheten orienteres mot midten, og løsningen er avhengig av at man flytter kirkelige handlinger lenger frem i kirken

#### 4 Plassering med benker plassert **diagonalt** i sideskip med sirkulasjon i midten.

Eksisterende løsning i inngangsskipet, løse stoler i midten. Nye trapper til gallerier i begge sideskip med plass til lagring.



#### Antall plasser

- 1.etg: 164 plasser
- 2.etg: 72 plasser
- Til sammen: 236 plasser

#### Fordeler:

- God sirkulasjon i kirken
- Gir mange muligheter for seremonier og alternativ bruk
- Kvalitetsrik tverrakse i kirken, fra vindu til vindu
- Gir stor fleksibilitet med åpent område i midten
- Området under galleriet reduseres og det vil oppleves mindre trykkende å sitte på de bakerste benkene

#### Ulemper

- Løsningen stjeler mange plasser (82)
- Menigheten orienteres mot alteret (som tidligere), men fungerer dårlig hvis de kirkelige handlingene (og andre arrangementer) orienteres mer mot midten

#### Anbefaling:

Basert på ønske om fleksibilitet og en «reorientering» av kirkerommet der korskirkens senter blir viktigere, samt ønske om å ikke miste for mange plasser, anbefaler vi alternativ 3. Ønske om tilgang til begge galleriene via nye trapper i sideskipene må sees i forhold til ønsket antall plasser. Fjerner man én av de nye trappene til galleriet kan man vinne 20 plasser (gjelder løsningene 2, 3 og 4), men man mister samtidig fleksibilitet og gir en litt mer uforutsigbar (men lovlig) rømningssituasjon.

#### **Respons fra informasjonsmøte 16. mars:**

- Hva med midtsentrerte benker i sideskipet?
- Uheldig med benker inntil korveggen for f.eks. hørselshemmede. Hva med skråstilte benker i midtskipet? Rullestolbrukere skal slippe å sitte på utstilling. Rampe til alteret/korpartiet?
- Antall plasser på galleriet med benker eller stoler?



- Flott at fargepaletten kommer fram. Nye og gamle farger. At bueveggen blir som før og taket over den.
- Fantastisk å sjå og høyre presentasjonen. Godt fundament. Kjenner meg trygg. Fint at historien legges til grunn. Materialvalg, farger, praktiske løsninger faller på plass steg for steg. Dette lover godt!
- Fint med mulighet til å komme til f.eks. dåpssamtale og konfirmantundervisning uten å gå gjennom kirkerommet. En kirke som kan tjene oss enda mer.
- Tilgang teknisk rom i kjelleren? Oppvarmingsløsning? Golv som tåler vann av kranser og transport av tyngre utstyr.
- Plassering døpefont?
- Døpefatet er intakt, bør tilpasse døpefonten til det.

### **Uttale fra kirkestab 17. mars:**

- Kjempepositiv. Like akse mellom vinduene. Helst ikke prekestol høyt på veggen. Inkludere rullestolplass og sikre alle tilgang til knefall.
- Applauderer løsning 1. etasje. Avklare trapper snarlig. Lysforhold og akustikk tilsier enklere benker. Materialvalg viktig for akustikken, gjerne steingolv.
- Ser bra ut!
- Spennende og lovende!
- Fin tegning. Fordel med å flytte tårntrapp for gjennomgang mellom galleri for renhold. Like akse med midtgang. OBS trappetrinn sakristi og kor. Tilgang kjeller? Skifergolv på midten. Vannbåren varme i golv, enklere renhold.
- Løse stoler i midten er fint, bl.a. plass til rullestoler. Dette ser greit ut!
- Stor sans for forslaget. Hvordan blir alterparti/kor ved gravferd? Fordel med flyttbart alter som kan brukes på begge sider. Plassering døpefont, lesepult, knefall m.m.?
- Veldig spennende. Dåpssakristi og galleri-møterom, trenger garderobemulighet spesielt ved annen bruk enn gudstjenester og kirkelige handlinger. Midtpunkt/midtplassen – fleksibiliteten, medvirkning og løsninger i dette området. Heller bevare døpefont enn prekestol.
- Planløsningen gir fleksibilitet og god funksjonalitet. Liker benkeplassering i sideskip og kombinasjon benker og stoler. Podium som kan gjøres om til trappetrinn til koret. Trenger rullestolbrukere tilgang til koret når mange funksjoner flyttes ned i kirkerommet? Gallerie-møterommet med skap for utstyr, minikjøkken, garderobe m.m. Dåpssakristi må også være et godt samtalerom.

Konklusjon: Staben gir tilslutning til hovedprinsippet i skisse 3, inkl. benkeplasseringen som understreker korskirkeformen.

### **Innstilling:**

DKR vedtar å bruke arkitektens alternativ 3.

Arkitekt bes om å jobbe videre sammen med sokneprest og kirkeverge med å beskrive rommene/områdene for ulike bruk og ulike situasjoner.

### **Vedtak:**

Innstilling einstemmig vedtatt.

## SAK 10/21 REFERATER OG ORIENTERING

### Saksopplysninger:

- **Protokoll frå Dovre kyrkjelege råd 22. februar 2020.**
- **Referat fra AU-møte 4. mars**
- **Orienteringer:**
  - Ny trossamfunnslov fra 1.1.21 som erstatter Kirkeloven.
  - Status diakonstilling.
  - Gudstenester, samlinger og aktiviteter er avlyst t.o.m 12. april i samsvar med nye nasjonale tiltak.
  - Smittevernplan for DNK Dovre utdelt.
  - Møteplan framover.

### Innstilling:

Protokollen frå rådsmøtet 22. februar er godkjent.  
Øvrige orienteringer tatt til etterretning.

### Vedtak:

Innstilling einstemmig vedtatt.