



DEN NORSKE KIRKE I TALL

2014

Innhold

Tabelliste	3
Figurliste	4
Den norske kirke i tall	5
Medlemskap	6
Inn og utmeldinger	7
Kirkelige handlinger samlet sett	8
Dåp	9
Dåp blant medlemmer i Dnk	10
Konfirmasjon	12
Vigsel	13
Gravferd.....	15
Gudstjenester	16
Ulike typer gudstjenester	21
Trosoplæring	24
Innsamlede midler.....	28
Frivillighet.....	29
Diakoni og samfunn.....	31
Diakonale tilbud	31
Skaperverk og bærekraft.....	34
Kultur.....	35
Konsserter og kulturarrangementer	35
Kor	36
Statistikk for 1950 – 2014.....	37

Tabelliste

Tabell 1: Antall medlemmer i Den norske kirke 31.12.2014. Bispedømmenivå.....	6
Tabell 2: Inn- og utmeldinger på bispedømmenivå	7
Tabell 3: Antall dåpshandlinger på bispedømmenivå 2004, 2010-2014:.....	9
Tabell 4: Andel døpte av fødte fra 2004-2014	10
Tabell 5: Andel døpte (medlemmer) av summen av medlemmer og tilhørige i 1-årsalderen:.....	10
Tabell 6: Andel døpte av barn 0-4 år med foreldre som er medlem i Den norske kirke, bispedømmenivå, 2014, prosent.....	11
Tabell 7: Konfirmerte fordelt på bispedømmer 2004, 2010-2014	12
Tabell 8: Andel kirkelige vigsler av inngåtte ekteskap.....	13
Tabell 9: Antall kirkelige vigsler 2004, 2010-2014.....	14
Tabell 10: Andel kirkelige gravferder av alle døde på bispedømmenivå, 2014.	15
Tabell 11: Antall kirkelige gravferder og prosent av døde, på bispedømmenivå, 2004, 2010-2014. ...	15
Tabell 12: Totalt antall gudstjenester etter bispedømme 2005, 2010-2014	17
Tabell 13: Totalt antall gudstjenestedeltakere etter bispedømme 2005, 2010-2014	17
Tabell 14: Gjennomsnittlig antall deltakere pr. gudstjeneste etter bispedømme 2005, 2010-2014....	18
Tabell 15: Gjennomsnittlig deltakelse pr. medlem, 2014	19
Tabell 16: Nattverdsgudstjenester, antall til nattverd og gjennomsnittlig nattverdsdelt. 2010-2014.	20
Tabell 17: Gjennomsnittlig nattverdsdeltakelse etter bispedømme 2010 og 2014.....	20
Tabell 18: Andel nattverdsgudstjenester av alle gudstjenester 2010 og 2014.....	20
Tabell 19: Antall gudstjenester og deltakelse, samt gjennomsnittlig deltakelse etter gudstjenestetype 2014.....	21
Tabell 20: Deltakere på konfirmasjonsgudstjenester. Pr. konfirmant. 2010-2014.....	22
Tabell 21: Antall julaftensgudstjenester og deltakere 2005, 2010-2013	22
Tabell 22: Gudstjenester for skolebarn, 2010-2014.....	23
Tabell 23: Gudstjenester for barnehagebarn, 2010-2014.....	23
Tabell 24: Oppslutning om babysang/småbarnsang (0-5 år) 2010-2014	24
Tabell 25: Menigheter med tilbud om baby- eller småbarnsang for barn 0-5 år og antall deltakere og fødte på bispedømmenivå.	24
Tabell 26: Antall deltakere i utdeling av 4-årsbok, døpte 4 år tidligere og 4-åringer totalt i befolkningen, 2010-2014	25
Tabell 27: Antall deltakere på tårnagenthelg, døpt 8 år tidligere, og 8-åringer totalt i befolkningen, 2011-2014	25
Tabell 28: Antall deltakere på Lys våken, døpt 11 år tidligere og 11-åringer totalt i befolkningen, 2010- 2014.....	26
Tabell 29: Ofringer, gaver, givertjeneste 2014.....	28
Tabell 30: Frivillige medarbeidere 2014. Antall på bispedømmenivå.....	29
Tabell 31: Frivillige i forhold til medlemstall 2014	30
Tabell 32: Antall menigheter med besøkstjeneste og antall besøk, 2010-2014	31
Tabell 33: Antall menigheter med samlivsgrupper og sorggrupper, samt antall grupper. 2005, 2010- 2014.....	31
Tabell 34: Antall menigheter med integreringstilbud og type tilbud.....	32
Tabell 35: Antall menigheter med eldretreff og andre diakonale tilbud og antall tilbud. 2005, 2010- 2014.....	33
Tabell 36: Grønne menigheter per bispedømme, 2013 - 2014.....	34
Tabell 37: Konserter og kulturarrangementer i regi av menigheter og andre, 2009-2014.....	35
Tabell 38: Kor og kormedlemmer. Antall 2011-2014.....	36
Tabell 39: Fødte og døpte. Antall og prosent 1950-2014	37

Tabell 40: 15-åringer og konfirmanter, Antall og prosentandel 1950-2014	38
Tabell 41: Ekteskap og vigsel, Antall 1950, 1955, 1960-2014	39
Tabell 42 Inn- og utmeldinger Antall 1950-2014.....	40
Tabell 43: Gudstjenestedeltakelse	41

Figurliste

Figur 1: Antall inn- og utmeldinger 1998, 2004-2014	7
Figur 2: Oppslutning om kirkelige handlinger. 2004-2014. Prosent av befolkningstall.	8
Figur 3: Antall døpte og fødte 2004-2014	10
Figur 4: Andel konfirmerte av døpte 15 år tidligere og av 15-åringer i befolkningen.....	12
Figur 5: Inngåtte ekteskap, etter vigselstype, 2004, 2010-2014	13
Figur 6: Antall gudstjenester, 2010-2014	16
Figur 7: Gudstjenestedeltakere, 2010-2014.....	16
Figur 8: Gjennomsnittlig deltakelse ved gudstjenester, 2005-2014	16
Figur 9: Gjennomsnittlig antall deltakere pr. gudstjeneste etter bispedømme 2010-2014	18
Figur 10: Gjennomsnittlig antall deltakere på julaftensgudstjenester 2005-2014	22
Figur 11: Antall deltakere, 4-årsbok, baby-/barnesang, Lys våken og Tårnagenter 2010-2014	26
Figur 12: Innsamlede midler i kirkene, 2010-2014.....	28
Figur 13: Utvikling i antall menigheter med ulike diakonale tilbud 2010-2014	33
Figur 14: Konserter og kulturarrangementer 2014	35
Figur 15: Kormedlemmer 2004, 2011-2014	36

Den norske kirke i tall

Den norske kirke har en bred virksomhet, og en del av denne virksomheten kan måles i tall. Kirkens tall skaper oppmerksomhet – spesielt når de er i bevegelse. Tallene kan si mye om hvem kirken er i dag og utfordrer synet på hvem kirken skal være. Tallene sier også noe om samfunnet kirken er en del av.

Den norske kirkes årbok var i mange år en kilde til presentasjoner av statistikk, og i årene 2009-2014 utarbeidet Kifo tilstandsrapporter for Den norske kirke etter at kirken selv hadde utarbeidet dette. Fra 2015 presenteres kirkens tall på www.kirken.no.

Dette pdf-dokumentet kan skrives ut ved behov. I denne presentasjonen skisseres de store trekkene. Tallene følges ikke her av kommentarer basert på utredning og forskning. Det vises derfor til publikasjoner fra Kifo (Institutt for kirke-, religions- og livssynsforskning) eller øvrige utredninger for nærmere analyser.

Datamateriale

Statistikk for virksomheten i Den norske kirkes menigheter (menighetenes årsstatistikk) er tilrettelagt av Statistisk Sentralbyrå (SSB) og Norsk samfunnsvitenskapelig datatjeneste (NSD). Hovedkilden til statistikken er menighetenes årsstatistikk som samles inn gjennom KOSTRA (KOMMune og STAT-RApportering) ved SSB januar hvert år. Medlemstall er hentet fra De kirkelige registre.

I denne presentasjonen er tallene for Den norske kirke presentert på lands- og bispedømmenivå. Statistikken kan også hentes ut for enkeltmenigheter og kommuner. Den er publisert på kommunenivå gjennom ssb.no og på soknenivå i Kirke databasen til NSD.

Statistikkbanken SSB:

Lag egne tabeller på kommunenivå: <http://www.ssb.no/tabell/04693>

Lag egne tabeller på kommunenivå med relasjon til befolkningstall: <http://www.ssb.no/tabell/04910>

Lag egne tabeller fordelt på bispedømmer: <http://www.ssb.no/tabell/06929>

NSDs kirke database

På <http://www.nsd.uib.no/data/kirke/> finner du oversikt over menighetenes årsstatistikk fra og med 1998.

Medlemskap

Tabell 1: Antall medlemmer i Den norske kirke 31.12.2014. Bispedømmenivå.

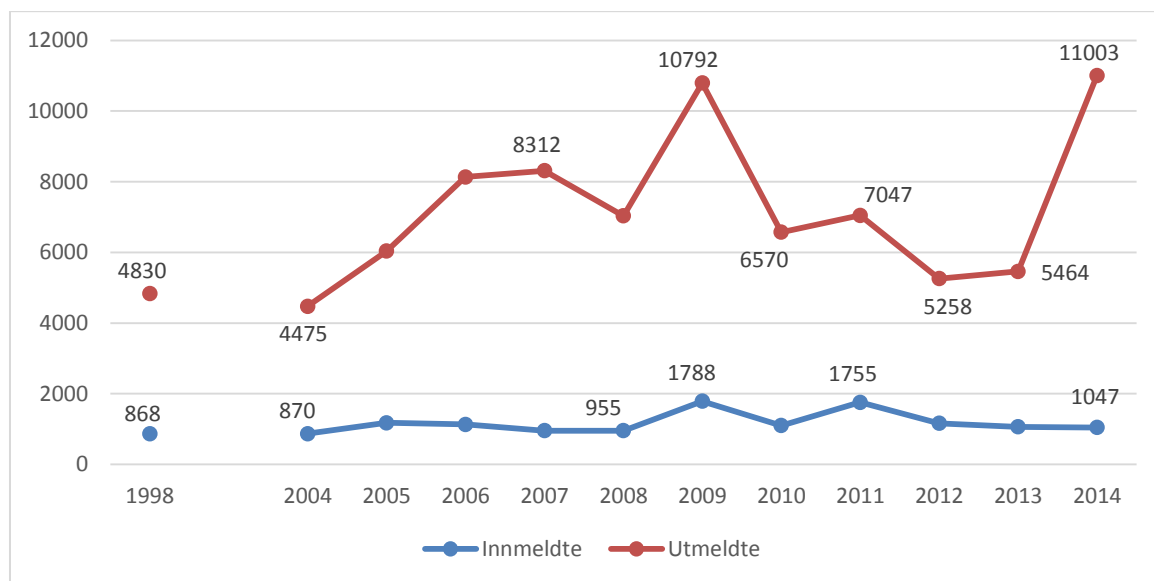
	Medlemmer	Folketall	Prosent medlemmer av befolkningen 2014	Endring fra 2013
Oslo	465677	827932	56,2 %	-1,3 %
Borg	499600	691841	72,2 %	-1,2 %
Hamar	318540	383960	83,0 %	-1,0 %
Tunsberg	378764	517399	73,2 %	-1,1 %
Agder og Telemark	340463	467597	72,8 %	-0,9 %
Stavanger	345113	466302	74,0 %	-1,1 %
Bjørgvin	488021	620527	78,6 %	-1,1 %
Møre	216508	263719	82,1 %	-1,3 %
Nidaros	362104	445785	81,2 %	-0,9 %
Sør-Hålogaland	201546	241682	83,4 %	-0,5 %
Nord-Hålogaland	193714	239058	81,0 %	-1,3 %
Totalt	3810050			
Uoppgitt bispedømme*	25923			
Totalt, med uoppgitt bispedømme	3835973	5165802	74,3 %	-1,0 %

Kilde: SSB, Statistikkbanken tabell 06929 og 04693

74,3 prosent av befolkningen var medlemmer i Den norske kirke i 2014. Tabell 1 viser hvor stor del av befolkningen som er medlemmer fordelt på bispedømmene. I alle bispedømmer er det en nedgang i denne andelen fra 2013 til 2014. I fem bispedømmer er over 80 prosent av befolkningen medlemmer, mens Oslo bispedømme ligger lavest med 56 prosent medlemmer av befolkningen. Det er en del personer som av tekniske årsaker ikke kan knyttes til et bispedømme selv om de er bosatt i landet. Dette tallet er så høyt at det gir utslag i prosentandelen medlemmer av befolkningen, og er derfor lagt til totaltallet. Medlemstallet inkluderer ikke medlemmer som er registrert bosatt i utlandet.

Inn og utmeldinger

Figur 1: Antall inn- og utmeldinger 1998, 2004-2014



Det er store svingninger i tallene for inn- og utmelding i Den norske kirke fra år til år, og de siste fem år har det vært mellom 5000 og 11 000 utmeldinger, og mellom 1000 og 1800 innmeldinger. Inn- og utmeldingstallene har sammenheng med kirkevalg og andre hendelser som skaper oppmerksomhet i offentligheten. I 2009 var det Kirkevalg med utsendelse av valgkort for første gang. I 2011 var også det Kirkevalg, mens det i 2014 var mye oppmerksomhet om kirkemøtet.

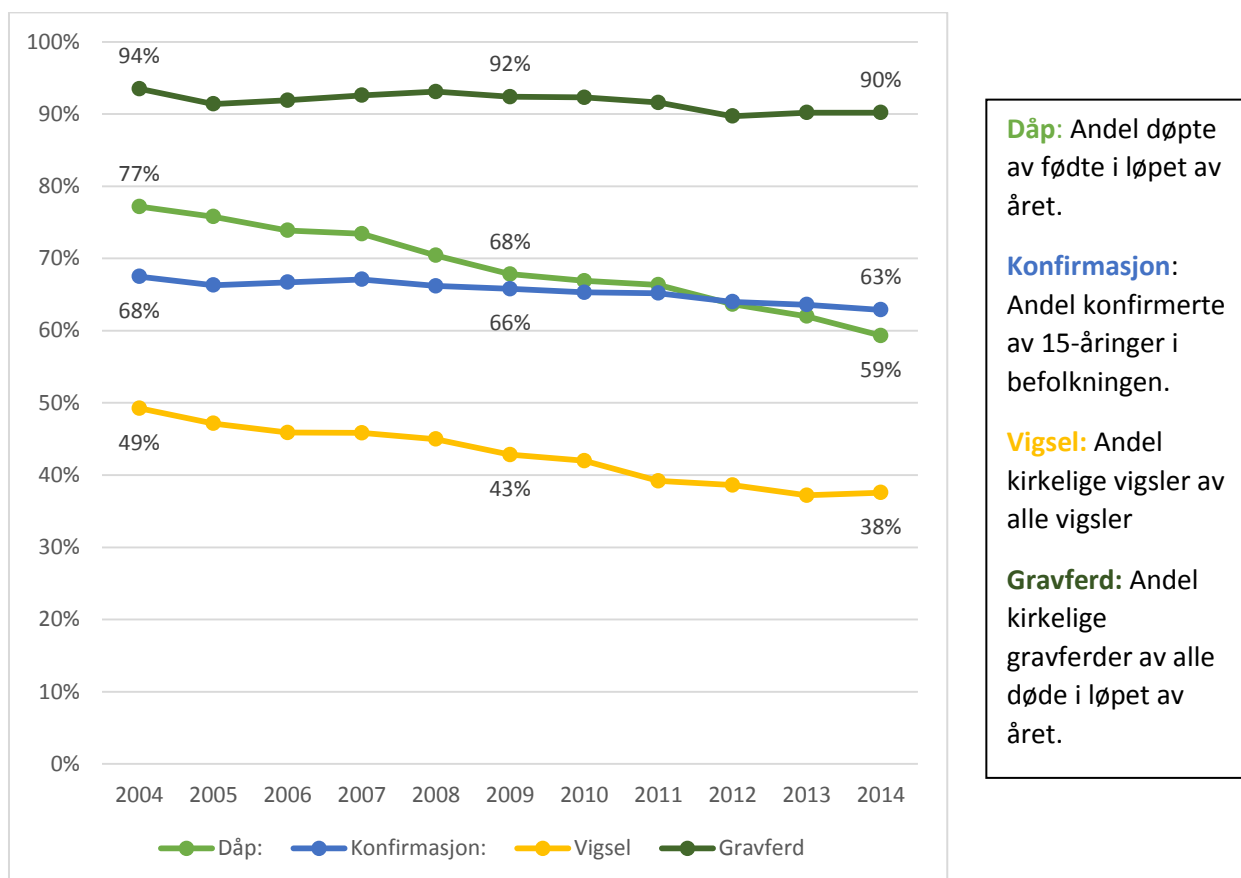
Tabell 2: Inn- og utmeldinger på bispedømmenivå

	Antall innmeldte 2014	Antall utmeldte 2014
Oslo	161	2316
Borg	119	1257
Hamar	61	594
Tunsberg	124	1031
Agder og Telemark	149	1260
Stavanger	142	1034
Bjørgvin	105	1224
Møre	47	484
Nidaros	72	995
Sør-Hålogaland	36	363
Nord-Hålogaland	31	445
Totalt	1047	11003

Kilde: SSB Statistikkbanken, tabell 06929

Kirkelige handlinger samlet sett

Figur 2: Oppslutning om kirkelige handlinger. 2004-2014. Prosent av befolkningstall.



Kilde: KOSTRA: Kirke, SSB, Statistikkbanken, tabell 06929, 05713, 08425 og 04910

Oppslutningen om kirkelige handlinger er synkende i den norske befolkningen. Den sterkeste negative tendensen siste to år finner vi i andelen av alle fødte som døpes, mens tallene for konfirmasjon, vigsel og gravferd er mer stabile.

I 2014 ble 59,3 prosent av alle fødte døpt i Den norske kirke, mot 62 prosent i 2013. Under overskriften «dåp» lenger ned kommer det frem at andelen døpte av 1-åringer der en eller begge foreldrene er medlem i Den norske kirke også er synkende, men ikke i like stor grad som andelen av alle fødte. Flere 15-åringer ble konfirmert i kirken enn året før, men siden det også var flere 15-åringer i befolkningen enn i de foregående år, er andelen av 15-åringene som er konfirmert ett prosentpoeng lavere i 2014 enn i 2013. Det ble foretatt 8602 kirkelige vigsler i 2014. Dette er 100 færre enn i 2013, men utgjorde ingen nedgang i andelen kirkelige vigsler da antallet vigsler gikk ned totalt sett.

Videre illustrerer tallene for kirkelige handlinger fra 2014 at det har stor betydning om oppslutningen måles mot befolknings- eller medlemstall. Befolkningens sammensetning er i endring og flere faktorer spiller inn i beregningen av oppslutning om kirkelige handlinger.

Dåp

Èn dåp – ulike dåpstall

Menighetene rapporterer årlig antall *dåpshandlinger* som ble utført i året som gikk. Samtidig er antallet *døpte* bosatt i menigheten viktig blant annet for planlegging av trosopplæringen i menigheten. Disse tallene er ikke like fordi mange dåp skjer uavhengig av bosted. Årsaken kan være at personer som bor i ètt sokn har tilhørighet til et annet sokn i tillegg og ønsker at dåpen gjennomføres der. I 2014 ble 31 prosent døpt i et annet sokn enn det soknet de var bosatt i. Dette har betydning for hvordan dåpsprosenten i et området beregnes og tolkes. 95 sokn hadde i 2014 en dåpsprosent på over 100 %, som betyr at det døpes flere enn det er født i soknet i løpet av året, men ikke nødvendigvis at alle som er født i soknet døpes.

Tabell 3: Antall dåpshandlinger på bispedømmenivå 2004, 2010-2014:

	2004	2010	2011	2012	2013	2014	Endring 2013- 2014 i %
Oslo	4582	4317	4136	4001	3793	3705	-2,3
Borg	5254	4812	4844	4408	4190	4176	-0,3
Hamar	3485	3169	3018	2909	2780	2650	-4,7
Tunsberg	4018	3628	3544	3381	3317	3039	-8,4
Agder og Telemark	3945	3853	3732	3672	3418	3267	-4,4
Stavanger	4485	4486	4326	4275	3880	3754	-3,2
Bjergvin	6275	5708	5598	5407	5216	4945	-5,2
Møre	2949	2621	2585	2540	2339	2203	-5,8
Nidaros	4180	4031	3890	3783	3747	3628	-3,2
Sør-Hålogaland	2456	2246	2211	2077	2030	1901	-6,4
Nord-Hålogaland	2332	2229	2074	1904	1862	1783	-4,2
Totalt	43961	41100	39958	38357	36572	35051	-4,2

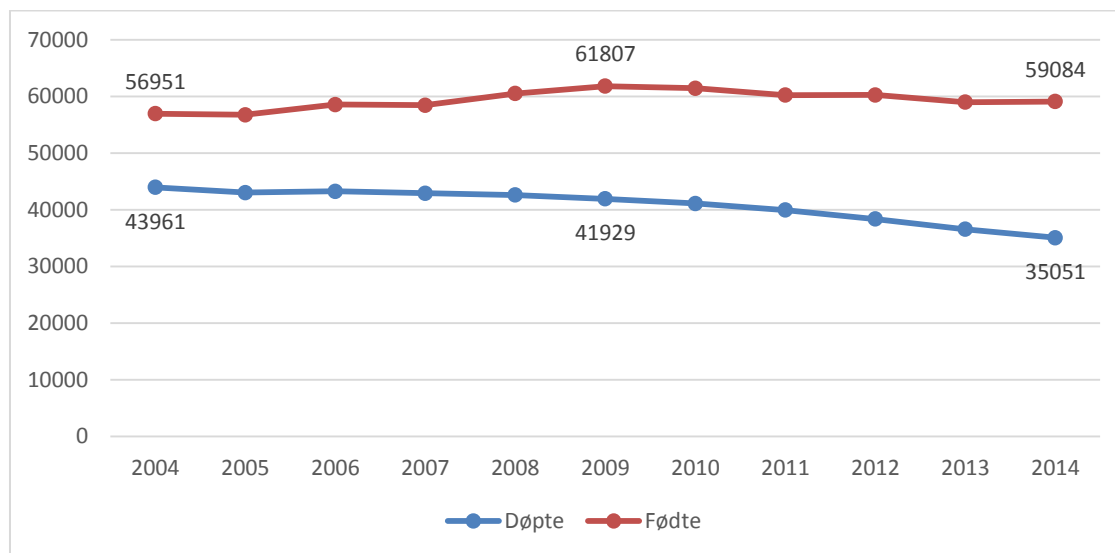
Kilde: KOSTRA: Kirke, SSB, Statistikkbanken tabell 06929 og Kirkedatabasen, NSD

I 2014 ble det døpt 35051 personer i Den norske kirke. Dette var omlag 1500 færre enn året før. Det var en nedgang i antall dåpshandlinger i alle bispedømmer. Nedgangen var svakest i Borg bispedømme, som bare to år tidligere hadde størst prosentvis nedgang i antall dåpshandlinger. I 2014 var den prosentvise nedgangen størst i Tunsberg bispedømme med 8,4 prosentpoeng.

For dåpstall 1950-2014 se [vedlegg](#)

Nedgangen i antall døpte må ses i sammenheng med fødselstallene i samme periode. Fra 2009 til 2014 har det vært en nedgang i antall fødte (-2723) som kan forklare noe av nedgangen i antall dåpshandlinger i samme periode (-6878). Samtidig er det en nedgang i hvor stor *andel* av fødte i befolkningen som døpes. I 2014 ligger denne andelen 8,5 prosentpoeng lavere enn i 2009.

Figur 3: Antall døpte og fødte 2004-2014



Kilde: Statistikkbanken, SSB. Fødte: tabell 09745, døpte: tabell 06929 (tall for 2004 fra Kirke databasen, NSD)

Tabell 4: Andel døpte av fødte fra 2004-2014

	2004	2005	2006	2007	2008	2009	2010	2011	2012	2013	2014
Andel døpte av fødte (%):	77,2	75,8	73,9	73,4	70,4	67,8	66,9	66,4	63,7	62,0	59,3

Kilde: Statistikkbanken, SSB. Fødte: tabell 09745, døpte: tabell 06929 (2004: Kirke databasen, NSD)

Dåp blant medlemmer i Dnk

Tabell 5: Andel døpte (medlemmer) av summen av medlemmer og tilhørige i 1-årsalderen:

	2011	2012	2013	2014
Tilhørige 1 år	10596	10824	10919	10473
Medlemmer 1 år	36956	34833	33795	32320
Sum: Ettåringer med	47552	45657	44714	42793

Tidspunkt for dåp er uavhengig av fødselsår. Derfor beregnes andelen døpte ut fra andelen medlemmer i 1-årsalderen. Denne alderen er valgt fordi de fleste er døpt i løpet av det året de fyller 1 år.

tilhørighet til Dnk				
Andel døpte av 1-åring med tilhørighet til Dnk	77,7 %	76,3 %	75,6 %	75,5 %

Kilde: De kirkelige registre.

Det er en nedadgående trend i hvor mange som døper barna sine, også blant medlemmer i Den norske kirke. Mens andel døpte av fødte i befolkningen er 7,1 prosentpoeng lavere i 2014 enn i 2011, er andelen som er døpt av 1-åring med tilhørighet til Den norske kirke kun 2,2 prosentpoeng lavere i 2014 sammenliknet med 2011.

Tabellen under viser hvor stor andel av barn med tilhørighet til Den norske kirke som er døpt i alle bispedømmer i 2014, fordelt på ulike aldersgrupper. Sammenliknet med tabellen over er andelen døpte noe høyere for 2-4-åringene i 2014 enn den var da disse var 1 år (i 2011-2013). Noe av dette kan skyldes forsinkelser i registreringer. Det er også noen barn som døpes etter fylte 1 år. Hvert år er det om lag 1000 personer som blir døpt det året de fyller 15 år i forbindelse med konfirmasjon.

Tabell 6: Andel døpte av barn 0-4 år med foreldre som er medlem i Den norske kirke, bispedømmenivå, 2014, prosent.

	0 år	1 år	2 år	3 år	4 år
Oslo	38,1	59,8	62,5	61,7	63,5
Borg	50,6	71,9	73,2	74,3	76,2
Hamar	59,4	83,8	81,2	83,5	87,2
Tunsberg	51,4	74,3	76,3	77,2	77,7
Agder og Telemark	55,2	76,0	78,7	80,0	81,7
Stavanger	60,5	80,5	81,8	83,1	85,8
Bjergvin	54,4	77,0	80,2	82,0	83,4
Møre	62,3	85,0	85,7	89,0	91,8
Nidaros	57,4	80,8	80,7	82,0	81,4
Sør-Hålogaland	52,9	81,1	80,4	81,4	83,5
Nord-Hålogaland	55,0	79,8	79,4	81,4	85,5
Totalt i landet	52,8	75,5	76,9	78,3	80,2

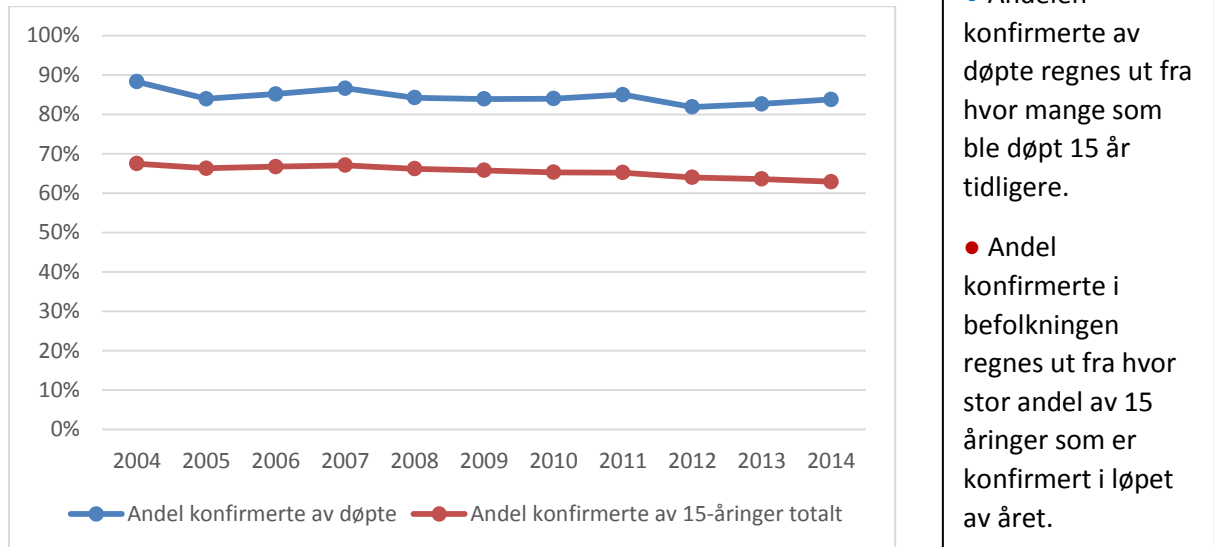
Kilde: De kirkelige registre.

Andelen medlemmer som døper barna sine beregnes ut i fra hvor mange i gruppen av barn med en tilhørighet til Den norske kirke (tilhørige+medlemmer) som er medlemmer og dermed døpt. Som tilhørige regnes personer under 18 år som ikke er døpt, men der en eller begge foreldrene er medlem i Dnk.

Årsaker til at oppslutningen om dåp synker drøftes blant annet i KIFO-rapport 2015:2 «Når det rokkes ved tradisjon og tilhørighet. Nedgang i oppslutning om dåp i Oslo bispedømme».

Konfirmasjon

Figur 4: Andel konfirmerte av døpte 15 år tidligere og av 15-åringer i befolkningen



Kilde: Statistikkbanken, SSB. Tabell 04910 og dåpstall 15 år tidligere (se vedlegg)

I 2014 var det en svak økning i antall konfirmanter sammenliknet med 2013. Samtidig var årskullet 15-åringer større enn året før, og andelen av befolkningen som ble konfirmert gikk noe tilbake. Når vi legger antallet døpte 15 år tidligere til grunn var derimot andelen konfirmerte blant 15-åringer med tilknytning til Den norske kirke høyere enn året før og like høy som i 2005 (84 %). Dette indikerer at oppslutningen om konfirmasjon er stabil.

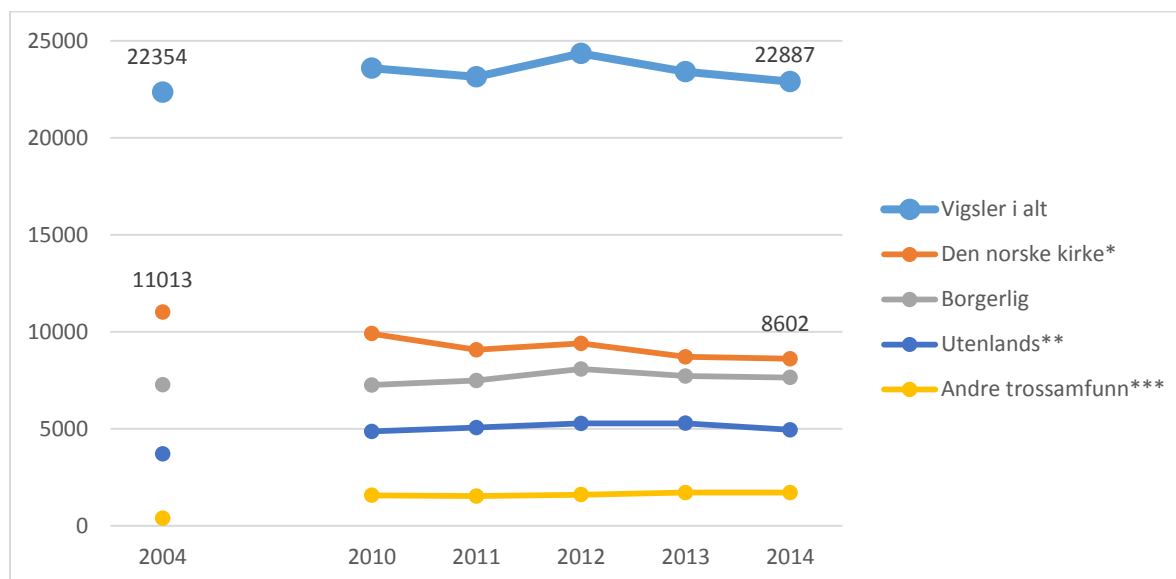
Tabell 7: Konfirmerte fordelt på bispedømmer 2004, 2010-2014

	2004	2010	2011	2012	2013	2014	Endring 2013-2014
Oslo	3247	3316	3128	3169	3019	3210	6,3 %
Borg	4844	5115	5288	5190	5101	5034	-1,3 %
Hamar	3411	3536	3549	3390	3431	3469	1,1 %
Tunsberg	3943	3898	3843	3941	3639	3715	2,1 %
Agder og Telemark	4003	3959	4105	3867	3692	3697	0,1 %
Stavanger	4230	4411	4413	4343	4193	4230	0,9 %
Bjørgvin	6248	6021	6314	5908	5800	5748	-0,9 %
Møre	2958	2848	3006	2827	2723	2882	5,8 %
Nidaros	3961	4060	4256	4030	4092	3945	-3,6 %
Sør-Hålogaland	2599	2507	2483	2413	2224	2227	0,1 %
Nord-Hålogaland	2188	2310	2171	2108	2140	2096	-2,1 %
Totalt i landet	41632	41981	42556	41186	40054	40253	0,5

Kilde Statistikkbanken SSB, tabell 06929, tall fra 2004: Kirke databasen NSD

Vigsel

Figur 5: Inngåtte ekteskap, etter vigselstype, 2004, 2010-2014



Kilde: Statistikkbanken, SSB: Tabell: 05713: Inngåtte ekteskap, etter type vigsel.

* Inkluderer vigslar utført av f.eks institusjoner som ikke innrapporteres fra soknene i Dnk.

** For ekteskap inngått i utlandet er ikke type vigsel oppgitt

*** Vigsel i andre trossamfunn inkluderer vigselstall fra Human-Etisk forbund.

Tabell 8: Andel kirkelige vigslar av inngåtte ekteskap

	2004	2010	2011	2012	2013	2014
Andel kirkelige vigslar av inngåtte ekteskap (%)	49,3	42,0	39,2	38,6	37,2	37,6

Kilde: Statistikkbanken, SSB: Tabell: 05713: Inngåtte ekteskap, etter type vigsel

Andelen kirkelige vigslar har gått jevnt nedover, med unntak av i 2014 der fallet i antallet vigslar totalt var større enn fallet i antall kirkelige vigslar og det derfor ble en svak oppgang i andelen kirkelige vigslar.

Av bispedømmeoversikten på neste side ser vi at det er samme tendens over hele landet. Mens noen bispedømmer har flere kirkelige vigslar i 2014 enn i 2013, har alle bispedømmene en nedgang sammenliknet med 2012 og tidligere. Det er et avvik mellom totalt antall kirkelige vigslar i tabellen over og summen av vigslar utført i bispedømmene. Dette skyldes at tabellen over er basert på informasjon fra folkeregisteret som inkluderer vigslar utført i Den norske kirke som ikke rapporteres gjennom menighetenes årsstatistikk.

Tabell 9: Antall kirkelige vigslar 2004, 2010-2014

	2004	2010	2011	2012	2013	2014	Endring 2013-2014
Oslo	935	793	730	803	804	781	-3 %
Borg	1286	1103	973	990	978	940	-4 %
Hamar	925	845	823	775	722	691	-4 %
Tunsberg	1191	995	908	935	843	815	-3 %
Agder og Telemark	1106	1057	975	1045	935	866	-7 %
Stavanger	1153	1045	955	966	904	932	3 %
Bjørgvin	1373	1221	1122	1091	1002	967	-3 %
Møre	684	605	502	528	476	460	-3 %
Nidaros	939	867	726	841	742	711	-4 %
Sør-Hålogaland	512	529	448	491	416	422	1 %
Nord-Hålogaland	616	489	436	433	399	421	6 %
Totalt	10720	9549	8598	8898	8221	8006	-3 %

Kilde: Statistikkbanken, SSB: tabell 06929

Gravferd

Tabell 10: Andel kirkelige gravferder av alle døde på bispedømmenivå, 2014.

	Andel kirkelige gravferder 2014
Oslo	75 %
Borg	90 %
Hamar	94 %
Tunsberg	91 %
Agder og Telemark	89 %
Stavanger	90 %
Bjørgvin	94 %
Møre	98 %
Nidaros	91 %
Sør-Hålogaland	97 %
Nord-Hålogaland	99 %
Totalt	90 %

Kilde: Statistikkbanken, SSB: tabell 06929 og 08425

Det er store regionale forskjeller i prosentandelen som er gravlagt kirkelig av alle døde i 2014. 75 prosent er gravlagt kirkelig i Oslo bispedømme mens 99 prosent er gravlagt kirkelig i Nord-Hålogaland bispedømme.

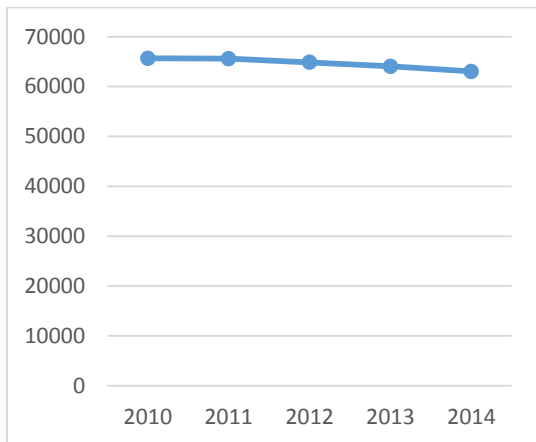
Tabell 11: Antall kirkelige gravferder og prosent av døde, på bispedømmenivå, 2004, 2010-2014.

	2004	2010	2011	2012	2013	2014
Oslo	4596	4464	4169	4357	3998	3887
Borg	4626	4652	4665	4647	4688	4729
Hamar	4205	4155	3993	4064	4003	3852
Tunsberg	4209	4061	4051	3849	4012	3953
Agder og Telemark	3819	3667	3828	3849	3630	3519
Stavanger	2785	2882	2823	2809	2703	2616
Bjørgvin	4514	4456	4565	4446	4474	4395
Møre	2100	2248	2202	2181	2245	2208
Nidaros	3480	3464	3372	3279	3210	3206
Sør-Hålogaland	2245	2288	2261	2326	2320	2138
Nord-Hålogaland	1948	1953	1977	1866	1960	1927
Totalt	38527	38290	37906	37673	37243	36430
Prosent av døde	93,5 %	92,3 %	91,6 %	89,7 %	90,2 %	90,2 %

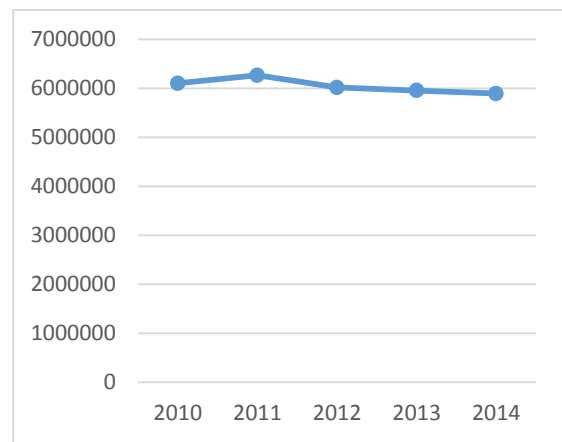
Kilde: Statistikkbanken, SSB: tabell 06929, tall for 2004: NSD, Kirke databasen, tabell 04693

Gudstjenester

Figur 6: Antall gudstjenester, 2010-2014



Figur 7: Gudstjenestedeltakere, 2010-2014

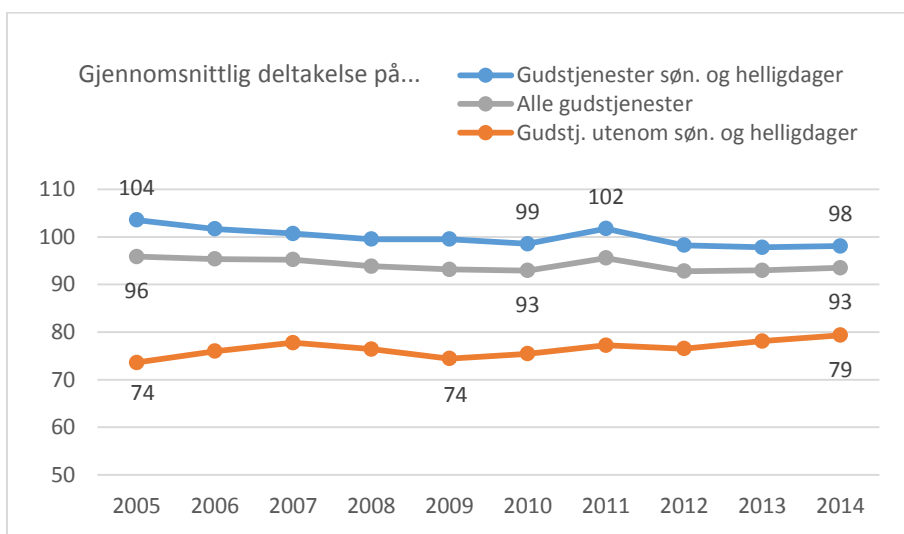


Kilde: Statistikkbanken, SSB, tabell 06929

Det har vært en nedgang både i antall gudstjenester og antall gudstjenestedeltakere fra 2012 til 2014. Det ble avholdt 63000 gudstjenester i 2014 som var drøyt 1000 færre enn året før, med 5,9 millioner deltakere, en nedgang på nesten 61 000 sammenliknet med året før. Den gjennomsnittlige deltakelsen på gudstjenester på søndag og helligdager har imidlertid holdt seg stabilt på 98 de tre siste år. Det har også vært en jevn økning i gjennomsnittlig antall deltakere i gudstjenester utenom søndager og helligdager opp mot 79 i 2014. Den gjennomsnittlige deltakelsen på alle gudstjenester har vært 93 de siste fem år, med unntak av i 2011 da den gjennomsnittlige deltakelsen var 96.

2011 er et år som skiller seg ut i gudstjenestestatistikken. Det er et hopp i antall deltakere på gudstjenester, trolig som følge av kirkens rolle etter terrorangrepene 22. juli samme år. Dette førte også til en økning i den gjennomsnittlige gudstjenestedeltakelsen dette året.

Figur 8: Gjennomsnittlig deltakelse ved gudstjenester, 2005-2014



Kilde: Statistikkbanken SSB, tabell 06929

Tabell 12: Totalt antall gudstjenester etter bispedømme 2005, 2010-2014

	2005	2010	2011	2012	2013	2014	Endring 2013- 2014	Endring 2013- 2014 i prosent
Oslo	6631	6266	6245	6390	6276	6023	-253	-4,0 %
Borg	6676	6552	6606	6444	6494	6458	-36	-0,6 %
Hamar	6551	6345	6281	6051	5947	5894	-53	-0,9 %
Tunsberg	6689	5878	5849	5699	5780	5550	-230	-4,0 %
Agder og Telemark	7431	7072	7078	6950	7006	7019	13	0,2 %
Stavanger	6187	6188	5911	5859	5790	5745	-45	-0,8 %
Bjørgvin	9820	9279	8876	9024	8634	8525	-109	-1,3 %
Møre	4086	3933	3938	3919	3862	3818	-44	-1,1 %
Nidaros	6267	5404	6142	6149	6019	5777	-242	-4,0 %
Sør- Hålogaland	4790	4175	4137	3945	3973	3915	-58	-1,5 %
Nord- Hålogaland	4942	4560	4517	4422	4267	4298	31	0,7 %
Totalt	70070	65652	65580	64852	64048	63022	-1026	-1,6 %

Kilde: Statistikkbanken SSB, tabell 06929

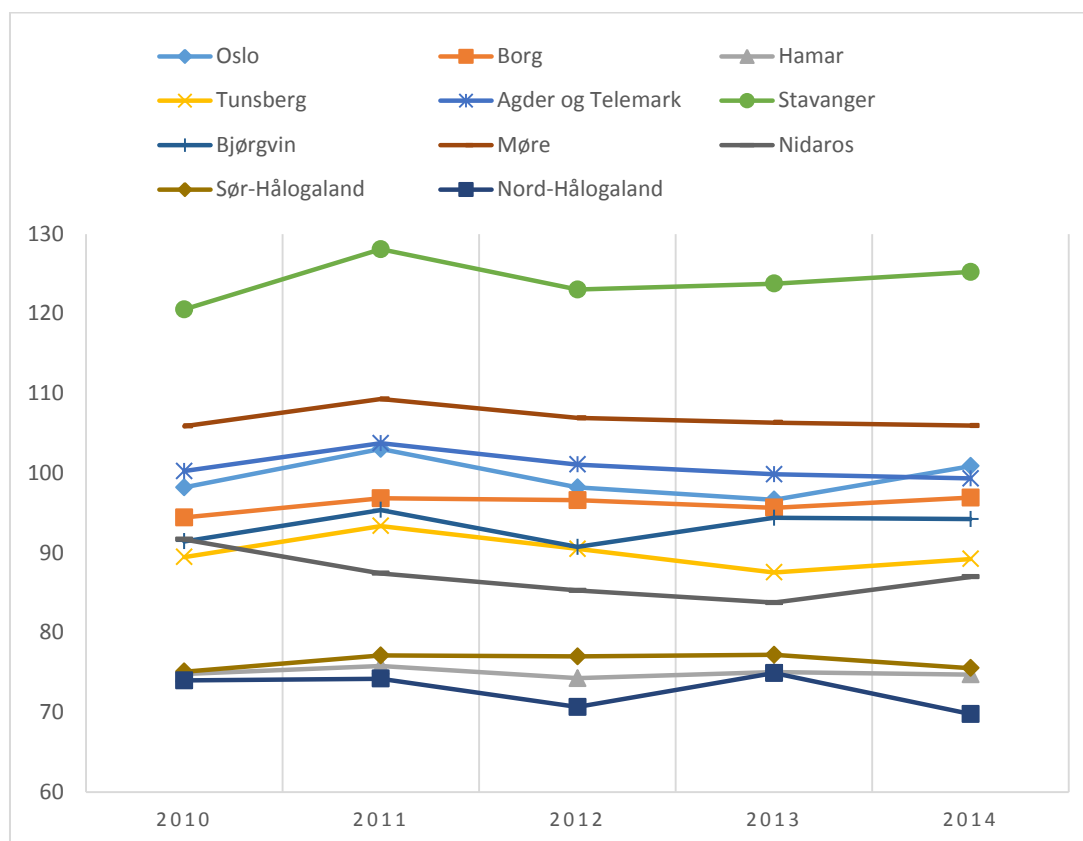
Tabell 13: Totalt antall gudstjenestedeltakere etter bispedømme 2005, 2010-2014

	2005	2010	2011	2012	2013	2014	Endring 2013- 2014	Endring 2013- 2014 i prosent
Oslo	652276	615373	643368	627578	606686	607637	951	0,2 %
Borg	666419	618671	639807	622513	621218	625966	4748	0,8 %
Hamar	524568	474716	476118	449399	446382	440520	-5862	-1,3 %
Tunsberg	605917	525963	546128	515753	506073	495297	-10776	-2,1 %
Agder og Telemark	761315	709058	734317	702452	699617	697205	-2412	-0,3 %
Stavanger	789102	745877	757180	720784	716623	719473	2850	0,4 %
Bjørgvin	945698	848460	846643	818862	815056	803262	-11794	-1,4 %
Møre	468472	416532	430426	419003	410665	404577	-6088	-1,5 %
Nidaros	587249	495468	536948	524423	504127	502545	-1582	-0,3 %
Sør- Hålogaland	366746	313498	319069	303786	306772	295752	-11020	-3,6 %
Nord- Hålogaland	348289	337369	335257	312465	319675	299876	-19799	-6,2 %
Totalt	6716051	6100985	6265261	6017018	5952894	5892110	-60784	-1,0 %

Kilde: Statistikkbanken SSB, tabell 06929

Nedgangen i antall gudstjenester er størst i Oslo, Tunsberg og Nidaros bispedømme med 4 prosents tilbakegang, mens nedgangen i antall gudstjenestedeltakere er størst i Nord-Hålogaland etterfulgt av Bjørgvin, Sør-Hålogaland og Tunsberg. I Oslo er det en svak oppgang i antall deltakere på tross av en nedgang i antall gudstjenester. I Nord-Hålogaland er det motsatt bilde med en liten oppgang i antall gudstjenester, men nedgang i antall deltakere.

Figur 9: Gjennomsnittlig antall deltakere pr. gudstjeneste etter bispedømme 2010-2014



Kilde: Statistikkbanken SSB, tabell 06929

Figur 9 viser at alle bispedømmer har opplevd både oppgang og nedgang i gjennomsnittlig antall gudstjenestedeltakere de siste fem år, og det ikke er noen klar tendens i den ene eller andre retningen. Tabell 14 viser at Oslo er det eneste bispedømmet som har hatt en oppgang i gjennomsnittlig gudstjenestedeltakelse siden 2005.

Tabell 14: Gjennomsnittlig antall deltakere pr. gudstjeneste etter bispedømme 2005, 2010-2014

	2005	2010	2011	2012	2013	2014	Endring 2005-2014 i %
Oslo	98	98	103	98	97	101	3 %
Borg	100	94	97	97	96	97	-3 %
Hamar	80	75	76	74	75	75	-7 %
Tunsberg	91	89	93	90	88	89	-1 %
Agder og Telemark	102	100	104	101	100	99	-3 %
Stavanger	128	121	128	123	124	125	-2 %
Bjørgvin	96	91	95	91	94	94	-2 %
Møre	115	106	109	107	106	106	-8 %
Nidaros	94	92	87	85	84	87	-7 %
Sør-Hålogaland	77	75	77	77	77	76	-1 %
Nord-Hålogaland	70	74	74	71	75	70	-1 %
Totalt	96	93	96	93	93	93	-2 %

Kilde: Statistikkbanken SSB, tabell 06929

Tabell 15: Gjennomsnittlig deltakelse pr. medlem, 2014

	Gudstjenestedeltakelse pr. medlem i Dnk
Oslo	1,3
Borg	1,3
Hamar	1,4
Tunsberg	1,3
Agder og Telemark	2,0
Stavanger	2,1
Bjørgvin	1,6
Møre	1,9
Nidaros	1,4
Sør-Hålogaland	1,5
Nord-Hålogaland	1,5
Totalt	1,5

Kilde: Statistikkbanken SSB, tabell 06929

Tabell 15 viser den gjennomsnittlige deltakelsen på gudstjenester per medlem. Denne varierer mellom 1,3 gudstjenestebesøk i Oslo, Borg og Tunsberg, og 2,1 gudstjenestebesøk årlig per medlem i i Stavanger bispedømme.

Nattverdsgudstjenester

Tabell 16: Nattverdsgudstjenester, antall til nattverd og gjennomsnittlig nattverdsdelt. 2010-2014

	2010	2011	2012	2013	2014
Gudstjenester med nattverd	29293	29655	30916	32392	32182
Antall til nattverd	1133828	1208653	1254420	1303746	1311805
Gjennomsnitt	39	41	41	40	41

Kilde: Statistikkbanken SSB, tabell 06929

Både antallet gudstjenester med nattverd og nattverdsdeltakelsen har økt fra 2010 til 2014. Dette er en trend som har vart over lengre tid og som gjenspeiles i alle bispedømmer, både i gjennomsnittlig deltakelse i nattverd, og i andel nattverdsgudstjenester av alle gudstjenester (tabell 17 og 18).

Tabell 17: Gjennomsnittlig nattverdsdeltakelse etter bispedømme 2010 og 2014

	2010	2014	Endring 2010-2014
Oslo	51,8	55,0	3,2
Borg	39,9	40,9	1,0
Hamar	25,9	29,9	4,0
Tunsberg	37,5	37,4	-0,1
Agder og Telemark	49,7	54,1	4,4
Stavanger	58,7	61,2	2,5
Bjørgvin	34,8	36,5	1,8
Møre	38,1	39,5	1,5
Nidaros	28,8	30,8	1,9
Sør-Hålogaland	23,5	26,0	2,5
Nord-Hålogaland	23,3	23,6	0,3
Total	38,7	40,8	2,1

Den største økningen i gjennomsnittlig nattverdsdeltakelse fra 2010 til 2014 har vært i Agder og Telemark med 4 prosent og i Hamar som i utgangspunktet lå ganske lavt, men har økt deltakelsen med 4,4 prosent siden 2010.

Kilde: Statistikkbanken SSB, tabell 06929

Tabell 18: Andel nattverdsgudstjenester av alle gudstjenester 2010 og 2014

	2010	2014	Endring 2010-2014
Oslo	59,5 %	62,1 %	2,7 %
Borg	45,4 %	53,9 %	8,4 %
Hamar	40,9 %	47,9 %	7,0 %
Tunsberg	42,2 %	52,9 %	10,7 %
Agder og Telemark	41,3 %	44,4 %	3,1 %
Stavanger	41,6 %	51,1 %	9,5 %
Bjørgvin	45,1 %	50,2 %	5,1 %
Møre	44,5 %	54,9 %	10,4 %
Nidaros	38,3 %	41,3 %	3,0 %
Sør-Hålogaland	44,2 %	53,4 %	9,2 %
Nord-Hålogaland	47,6 %	53,6 %	6,0 %
Total	44,6 %	51,1 %	6,4 %

Oslo har høyest andel gudstjenester med nattverd med over 60 prosent av gudstjenestene. I Nidaros er kun 41 prosent av gudstjenestene med nattverd. I Møre og Tunsberg har det vært en markant økning i andelen nattverdsgudstjenester siden 2010 med en økning i prosentandelen nattverdsgudstjenester på over 10 prosent.

Kilde: Statistikkbanken SSB, tabell 06929

Ulike typer gudstjenester

Tabell 19: Antall gudstjenester og deltakelse, samt gjennomsnittlig deltakelse etter gudstjenestetype 2014.

	Antall gudstj.	Antall deltakere	Gjennomsnittlig deltakelse
Konfirmasjonsgudstjenester	3019	870 403	288
Julaftensgudstjenester	2261	563 583	249
Gudstjenester for skolebarn	2935	580 608	198
Økumeniske gudstjenester	399	50 403	126
Familie- og barnegudstjenester	7 189	845 156	118
Gudstjenester for ungdom	2 218	242 097	109
Gudstjenester i pinsen	1254	116 288	93
Gudstjenester på Kr. Himmelfartsdag	490	45 216	92
Allehelgengudstjenester	1 178	97 620	83
Gudstjenester for barnehagebarn	1438	115 604	80
Påskegudstjenester	3407	202 891	60
Gudstjenester med skriftemål	546	17 379	32

Kilde: Statistikkbanken SSB, tabell 04693 og NSD Kirkedatabasen

Av tabell 19 ser vi at av alle ulike typer gudstjenester er det konfirmasjonsgudstjenestene som har høyest gjennomsnittlig deltakelse med 288 deltakere per konfirmasjonsgudstjeneste. Dette er også høyere enn gjennomsnittet på julaftensgudstjenester. Det er i tillegg flere konfirmasjonsgudstjenester enn julaftensgudstjenester i løpet av året, og i 2014 deltok hele 870 403 personer på en konfirmasjonsgudstjeneste. Sammenliknet deltok 563 583 på julaftensgudstjeneste. Selv om det er mer sannsynlig at noen har deltatt på flere konfirmasjonsgudstjenester enn flere julaftensgudstjenester i løpet av et år, utfordrer dette synet på at julaften er det ene store møtepunktet mange har med kirken. Det foreligger ikke et godt nok materiale på antall deltakere ved kirkelige gravferder og vigslar, men deltakelsen ved disse kirkelige handlingene er trolig i samme kategori: møtepunkter mellom kirken og dens medlemmer som ikke deltar i gudstjenestelivet ellers.

Gudstjenester der unge er spesielt involvert har en høy deltakelse. I tillegg til konfirmasjons- og julaftensgudstjenestene er den gjennomsnittlige deltakelsen i gudstjenester for skolebarn, familie- og barnegudstjenester og gudstjenester for ungdom høyere enn snittet for deltakelse i gudstjenester totalt. I tillegg til de nevnte er det en høy gjennomsnittlig deltakelse i økumeniske gudstjenester med 126 deltakere.

Den gjennomsnittlige deltakelsene på gudstjenester i høgstider som pinse og Kr. Himmelfartsdag er henholdsvis 93 og 92 noe som er omtrent som gjennomsnittet av alle gudstjenester. Den gjennomsnittlige deltakelsen er kun 60 personer, selv om antall deltakere totalt i påskens gudstjenester er på over 200 000, og den høgtiden med flest gudstjenestebesøk etter julen. Dette kan komme av at alle gudstjenestene i løpet av påsken er regnet inn under påskegudstjenester.

Konfirmasjonsgudstjenester.

Tabell 20: Deltakere på konfirmasjonsgudstjenester. Pr. konfirmant. 2010-2014

	2010	2011	2012	2013	2014
Antall konfirmanter	41981	42556	41186	40054	40253
Antall deltakere på konfirmasjonsgudstjenester	853 110	886 433	868 440	856 684	870 403
Antall konfirmasjonsgudstj.	41981	42556	41186	40054	40253
Gjennomsnittlig deltakelse per konfirmant	20,3	20,8	21,1	21,4	21,6

Kilde: Statistikkbanken SSB, tabell 04693

Selv om det har vært en nedgang i antall konfirmanter de siste år, har det vært en økning i antall konfirmasjonsgudstjenester og antall deltakere på disse fra 2014 til 2014. Dette betyr også at det er en økning i gjennomsnittlig deltakelse per konfirmant dersom vi antar at alle deltakerne er en del av konfirmasjonsfølget.

Julaftensgudstjenester

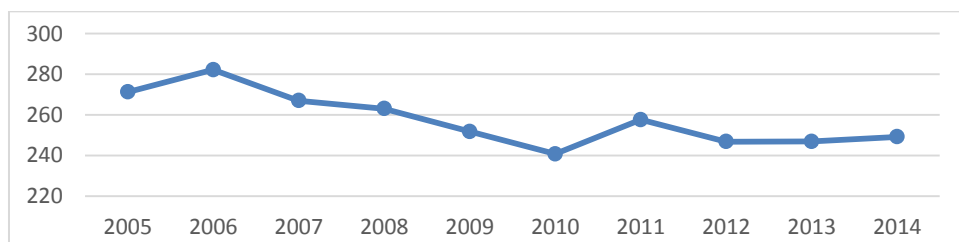
Tabell 21: Antall julaftensgudstjenester og deltakere 2005, 2010-2013

	2005	2010	2011	2012	2013	2014
Antall julaftensgudstjenester	2183	2254	2248	2231	2254	2261
Deltakere på julaftensgudstjenester	592 120	542 787	579 213	550 789	556 689	563 583
Gjennomsnittlig deltakelse julaftensgudstjenester	271	241	258	247	247	249

Kilde: Statistikkbanken SSB, tabell 04693

Det er en økning i antall julaftensgudstjenester etter 2005. I samme periode har det vært en nedgang i antall deltakere, men de kan se ut som at trenden er snudd, fordi det etter 2010 har vært en jevne oppgang i antall deltakere, hvis vi ser bort fra 2011 da deltakelsen var spesielt høy. Den gjennomsnittlige deltakelsen har gått ned siden 2005, men de tre siste år har deltakelsen ligget i underkant av 250 personer per julaftensgudstjeneste, dette samtidig som det har vært en økning i antall gudstjenester i samme periode. Figur 10 viser den gjennomsnittlige deltakelsen de siste ti år.

Figur 10: Gjennomsnittlig antall deltakere på julaftensgudstjenester 2005-2014



Kilde: Statistikkbanken SSB, tabell 04693

Skole og barnehagegudstjenester

Tabell 22: Gudstjenester for skolebarn, 2010-2014

	2010	2011	2012	2013	2014
Antall gudstjenester	3118	3056	3058	2950	2935
Deltakere	584 149	587 841	581 291	579 215	580 608
Gjennomsnittlig deltakelse pr. skolegudstjeneste	187	192	190	196	198

Kilde: Statistikkbanken SSB, tabell 04693

Tabell 23: Gudstjenester for barnehagebarn, 2010-2014

	2010	2011	2012	2013	2014
Antall gudstjenester	1693	1679	1650	1428	1438
Deltakere	135333	126996	122735	118182	115604
Gjennomsnittlig deltakelse pr. barnehagegudstjeneste	80	76	74	83	80

Kilde: Statistikkbanken SSB, tabell 04693

Det har vært en nedgang både i antall skole- og barnehagegudstjenester, samt antallet barn som deltar i slike gudstjenester de siste år. Totaltallet deltakere på skolegudstjenester er relativt stabilt, og fører til at den gjennomsnittlige deltakelsen har gått noe opp når det har blitt færre skolegudstjenester. Det er ingen klar trend i gjennomsnittlig antall deltakere i barnehagegudstjenestene som var 80 både i 2010 og 2014.

Trosopplæring

Baby- og barnesang

Tabell 24: Oppslutning om babysang/småbarnssang (0-5 år) 2010-2014

	2010	%	2011	%	2012	%	2013	%	2014	%
Deltakere	19152		19778		19038		17855		18924	
Antall døpte	41100	47 %	39958	49 %	38357	50 %	36572	49 %	35051	54 %
Antall fødte	61442	31 %	60220	33 %	60255	32 %	58995	30 %	59084	32 %

Kilde:

Babysang har ofte foreldre og barn under barnehagealder som målgruppe, men det arrangeres også barnesang for eldre barn. Det er derfor vanskelig å måle oppslutning da målgruppen ikke er et klart definert årskull av fødte eller døpte. Andelen deltakere av døpte eller fødte sier noe om hvor stort nedslagsfelt tilbudet har *sammenliknet* med dåpen som også favner bredt, men målgruppen for tiltaket baby- og barnesang er bredere enn de døpte eller fødte samme år.

Statistikkbanken SSB, tabell 04693

Tabell 25: Menigheter med tilbud om baby- eller småbarnsang for barn 0-5 år og antall deltakere og fødte på bispedømmenivå.

	Andel menigheter med tilbud om baby-/barnesang	Deltakere	Født i 2014	Prosent deltakere av fødte i 2014
Oslo	88,3 %	3 836	12 076	32 %
Borg	78,9 %	2 303	7 192	32 %
Hamar	40,6 %	883	3 458	26 %
Tunsberg	68,1 %	1 386	5 201	27 %
Agder og Telemark	52,2 %	1 630	4 866	33 %
Stavanger	80,4 %	2 729	6 159	44 %
Bjørgvin	61,2 %	2 558	7 344	35 %
Møre	47,9 %	984	2 758	36 %
Nidaros	57,7 %	1 363	5 141	27 %
Sør-Hålogaland	43,4 %	564	2 388	24 %
Nord-Hålogaland	42,9 %	688	2 501	28 %
Total	59,0 %	18 924	59 084	32 %

Kilde: NSD Kirke databasen og statistikkbanken SSB, tabell 04693

Det er stor variasjon i hvor utbredt det er med tilbud om baby eller barnesang. Den største andelen menigheter som tilbyr baby- eller barnesang finner vi i Oslo bispedømme der 88 prosent av menighetene har dette tilbudet, mens 41 prosent av menighetene i Hamar har det samme tilbudet. Når antallet deltakere ses opp mot fødselskullene i de ulike bispedømmene, ser vi at oppslutningen er størst i Stavanger bispedømme. Det er mellom en fjerdedel og en tredjedel av et fødselskull som deltar på baby- eller barnesang i de øvige bispedømmene. Som tidligere nevnt er tiltaket rettet med flere aldersgrupper, og andelen av et fødselskull er derfor bare indikatorer på hvor stort nedslagsfelt tiltaket har i befolkningen.

4-årsbok

Utdeling av 4-årsbok har vært en tradisjon siden 1972 og finner som regel sted under en gudstjeneste.

Tabell 26: Antall deltakere i utdeling av 4-årsbok, døpte 4 år tidligere og 4-åringer totalt i befolkningen, 2010-2014

	2010 (Døpt 2006)		2011 (Døpt 2007)		2012 (Døpt 2008)		2013 (Døpt 2009)		2014 (Døpt 2010)	
	Antall	%	Antall	%	Antall	%	Antall	%	Antall	%
Deltakere	23323	-	22813	-	22176	-	21215	-	20522	-
Døpte 4 år tidligere	43255	54 %	42916	53 %	42599	52 %	41929	51 %	41100	50 %
Antall 4-åringer totalt	61181	38 %	61257	37 %	63386	35 %	64967	33 %	64363	32 %

Kilde: SSB, Statistikkbanken, Tabell 04963, 07459

De siste 5 årene har det vært en nedgang i hvor mange fireåringer som får utdelt 4-årsbok. En tredjedel av fireåringene i befolkningen fikk utdelt 4-årsbok 2014, mens halvparten av fireåringer som er medlem i Den norske kirke, dersom vi legger tallet for døpte 4 år tidligere til grunn, fikk boken. Andelen som får utdelt 4-årsboken, både av medlemmer og fireåringer totalt i befolkningen, er synkende, og dette gjelder i størst grad andelen av befolkningen med en nedgang på 6 prosentpoeng siden 2010.

Tårnagenthelg

Tårnagenthelg er et konsept utviklet i samarbeid mellom Kirkerådet og Søndagsskoleforbundet, og ble første gang arrangert i 2011. Det er rettet mot 8-åringer og skal gjøre barna kjent med kirkerom og bibelfortellinger.

Tabell 27: Antall deltakere på tårnagenthelg, døpt 8 år tidligere, og 8-åringer totalt i befolkningen, 2011-2014

	2011 (Døpt 2003)		2012 (Døpt 2004)		2013 (Døpt 2005)		2014 (Døpt 2006)	
	Antall	%	Antall	%	Antall	%	Antall	%
Deltakere	9666	-	8941	-	8654	-	9557	-
Døpte 8 år tidligere	43 819	22 %	43 961	20 %	42 955	20 %	43 255	22 %
Antall 8-åringer totalt	60010	16 %	60829	15 %	60940	14 %	62815	15 %

Kilde: NSD Kirkedatabasen, antall 8-åringer hentet fra SSB, statistikkbanken, tabell 07459

Over 9000 barn deltok på tårnagentarrangementer i 2014. Dette utgjorde 15 prosent av åtteåringene i befolkningen, og over 22 prosent av medlemmene hvis vi legger personer døpt 8 år tidligere til grunn. Dette er omtrent det samme som andelen deltakere i 2011, og viser at oppslutningen har vært omtrent den samme de fire årene det har blitt arrangert Tårnagenthelger.

Lys våken

Tabell 28: Antall deltakere på Lys våken, døpt 11 år tidligere og 11-åringer totalt i befolkningen, 2010-2014

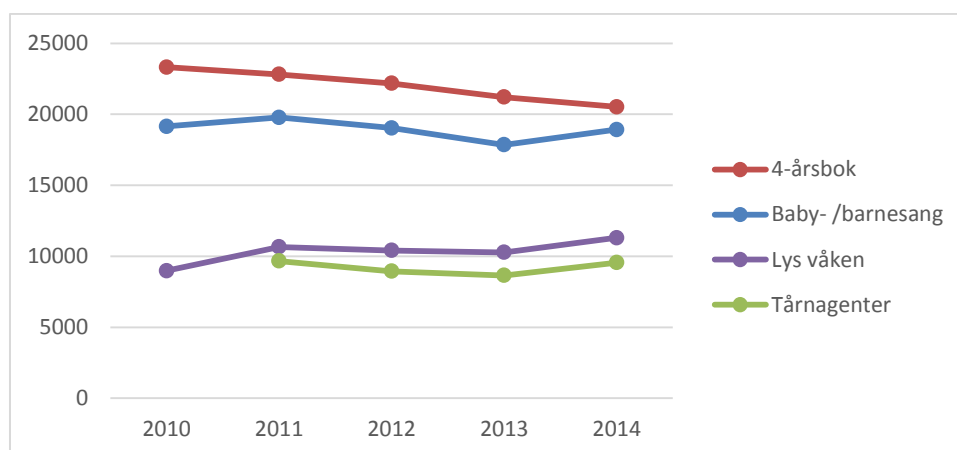
	2010 (Døpt 1999)		2011 (Døpt 2000)		2012 (Døpt 2001)		2013 (Døpt 2002)		2014 (Døpt 2003)	
	Antall	%	Antall	%	Antall	%	Antall	%	Antall	%
Deltakere	8980	-	10661	-	10408	-	10279	-	11300	-
Døpte 11 år tidl.	47947	19 %	47 918	22 %	46041	23 %	44046	23 %	43819	26 %
Antall 11-åringer totalt	62493	14 %	62572	17 %	60443	17 %	59602	17 %	61163	18 %

Kilde: SSB statistikkbanken, tabell 04963, Døpte: NSD, 11-åringer SSB: tabell 07459

Lys våken foregår som regel natt til 1. søndag i advent, og målgruppen for arrangementet er 11-åringer. I 2014 ble Lys våken arrangert for syvende gang, og det har blitt rapportert om antall deltakere siden 2010. I 2014 deltok 11 300 barn. Dette utgjorde 26 prosent av barn døpt 11 år tidligere, og 18 prosent av 11-åringene i befolkningen. Dette var de høyeste andelen så lenge Lys våken-deltakelse har blitt rapportert, og viser at Lys våken-arrangementet har en økende oppslutning i befolkningen.

Trosopplæringstilbud samlet sett

Figur 11: Antall deltakere, 4-årsbok, baby-/barnesang, Lys våken og Tårnagenter 2010-2014



Kilde: SSB statistikkbanken, tabell 04963 og NSD Kirkebasen

Figur 11 gir et sammenlikningsgrunnlag for utviklingen i deltakelse i fire av breddeaktivitetene i trosopplæringen: Baby- og barnesang, 4-årsbok, Lys våken og Tårnagenter. Figuren viser at oppslutningen om den tradisjonsrike utdelingen av 4-årsbok er fallende, mens nyere konsepter som

baby- og barnesang, Tårnagenter og Lys våken har hatt økt oppslutning det siste året. Den økte oppslutningen om disse tre tilbudene fra 2013 til 2014 er en vending sammenliknet med de to forutgående år, og det kan ikke vites om dette er en trend før inneværende år er lagt til tidsserien.

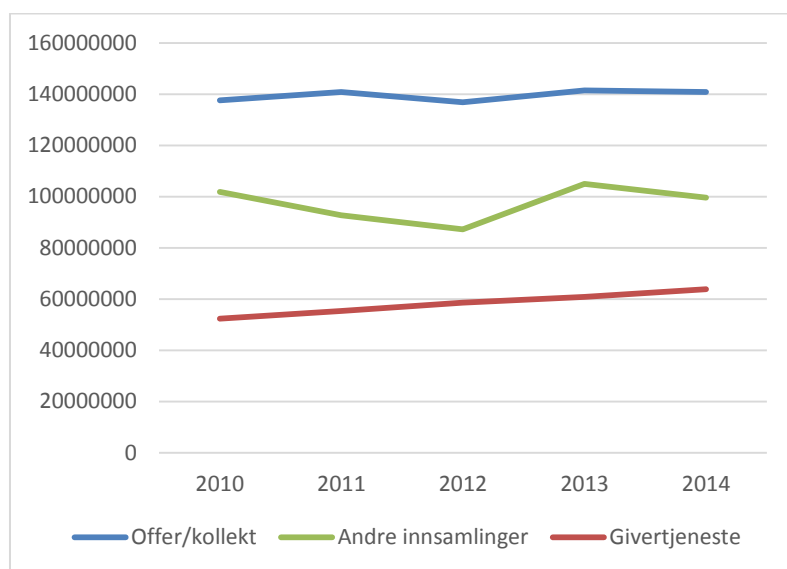
Innsamlede midler

Tabell 29: Ofringer, gaver, givertjeneste 2014

	2014
Offer/kollekt	140 896 644
Givertjeneste	63 877 909
Andre innsamlinger	99 657 279
Kirkeofringer, totalt	304 431 832

Kilde: SSB statistikkbanken, tabell 04963

Figur 12: Innsamlede midler i kirkene, 2010-2014



Kilde: SSB statistikkbanken, tabell 04963

Det har vært en svak økning hvor mye som blir samlet inn gjennom kollekt og ofring i kirkene, mens resultatet fra andre innsamlinger varierer mye fra år til år. Det er en økning i givertjenesten fra litt over 52 millioner i 2010 til nesten 64 millioner i 2014.

Frivillighet

Tabell 30: Frivillige medarbeidere 2014. Antall på bispedømmenivå.

	Gudstjenester	Barnarbeid og trosopplæring	Ungdomsarbeid og trosopplæring	Diakoni	Konserter og kultur- arrangementer
Oslo	3087	1219	1551	1574	994
Borg	3526	1955	1747	1621	991
Hamar	3043	979	1009	1142	1006
Tunsberg	2678	1376	925	1714	1081
Agder og Telemark	4585	2531	1747	2271	1831
Stavanger	5753	3631	2197	2223	1122
Bjørgvin	4585	2287	2051	2323	1486
Møre	2527	1233	843	1128	1051
Nidaros	2860	1510	1083	1737	1041
Sør-H.	1449	596	799	903	1291
Nord-H.	1127	430	489	747	445
Total	35220	17747	14441	17383	12339

Fortsettelse av tabell 30:

	Komitè og utvalgssarbeid	-herav menighetsråd	Annet frivillig arbeid
Oslo	1999	623	2800
Borg	2309	944	2090
Hamar	1889	1076	3748
Tunsberg	1918	930	2104
Agder og Telemark	3189	1115	3646
Stavanger	2573	811	2690
Bjørgvin	2937	1467	2257
Møre	1354	726	900
Nidaros	1821	974	2585
Sør-H.	1106	580	1292
Nord-H.	903	383	650
Total	21998	9629	24762

Kilde: NSD Kirkedatabasen

Av tabellen over ser vi at det største antallet frivillige, over 35000 personer, deltar i forbindelse med menighetenes gudstjenestevirksomhet. Det er også mange som deltar i diverse komitè- og utvalgssarbeid. Kolonnen for annet frivillig arbeid viser at en hel del frivillig virksomhet ikke lar seg fange av de oppgitte kategoriene.

Tabell 31: Frivillige i forhold til medlemstall 2014

	Totalt antall frivillige	Medlemstall	Prosent frivillige av medlemmer
Oslo	7023	465677	1,5 %
Borg	8713	499600	1,7 %
Hamar	7338	318540	2,3 %
Tunsberg	6875	378764	1,8 %
Agder og Telemark	11783	340463	3,5 %
Stavanger	13440	345113	3,9 %
Bjørgvin	11262	488021	2,3 %
Møre	6013	216508	2,8 %
Nidaros	7802	362104	2,2 %
Sør-Hålogaland	4322	201546	2,1 %
Nord-Hålogaland	3459	191080	1,8 %
Total	88030	3807416	2,3 %

Kilde: NSD Kirkedatabasen

Tabellen over er basert på at menighetene er bedt om å oppgi totalt antall unike frivillige personer. Ifølge tabellen var det 88 000 frivillige medarbeidere i Den norske kirke i 2014. Sammenliknet med dette var antallet sysselsatte lønnet av sokn, fellesråd eller bispedømmer 7673 i 2014 i følge SSBs statistikkbank. Tabellen viser videre at frivillige utgjør 2,3 prosent av kirkens medlemmer. Den høyeste andelen frivillige medarbeidere finner vi i Stavanger bispedømme med 3,9 prosent frivillige av den samlede medlemsmassen, mens Oslo ligger lavest med 1,5 prosent frivillige av medlemsmassen.

Diakoni og samfunn

Diakoni er kirkens omsorgstjeneste og evangeliet i handling. Plan for diakoni som ble vedtatt på kirkemøtet i 2007 signaliserte en utvidet diakoniforståelse der diakonien uttrykkes gjennom *nestekjærlighet, inkluderende fellesskap, vern om skaperverket og kamp for rettferdighet*. Diakonien inngår i hele kirkens virksomhet, fra møter med enkeltmennesker til internasjonalt engasjement. De diakonale tiltakene som måles gjennom årsstatistikken gir derfor ikke et fullstendig bilde av det diakonale arbeidet i menighetene.

Diakonale tilbud

Besøktjeneste

Tabell 32: Antall menigheter med besøktjeneste og antall besøk, 2010-2014

	Antall menigheter	Antall besøk
2010	561	42173
2011	579	45693
2012	617	46674
2013	624	49434
2014	613	48691

Kilde: NSD Kirke databasen

Om lag halvparten av menighetene har et tilbud om besøktjeneste fra ansatte eller frivillige. I 2014 var det nesten 49 000 besøk i form av hjemme-, syke- og husbesøk, blomsterhilsen, soknebud eller sørgesamtaler. Institusjonsbesøk hører også med i denne sammenhengen. Det har vært en økning i kirkens besøktjeneste siden 2010, med unntak av det siste året, der det har vært en svak tilbakegang i både antall menigheter som har tilbud om besøktjeneste og antall besøk.

Ulike grupper

Tabell 33: Antall menigheter med samlivsgrupper og sorggrupper, samt antall grupper. 2005, 2010-2014.

	Samlivsgrupper		Sorggrupper	
	Antall menigheter	Antall grupper	Antall menigheter	Antall grupper
2005	142	-	339	519
2010	115	128	393	716
2011	108	149	412	615
2012	113	147	384	592
2013	101	113	395	570
2014	129	146	466	757

Kilde: NSD Kirke databasen

Kun 1 av 10 menigheter har tilbud om samlivsgrupper, og antall slike grupper totalt ligger på 146 i 2014. I 2014 hadde 466 menigheter tilbud om i alt 757 sorggrupper som er en god del flere enn i de foregående årene.

Integrering

Tabell 34: Antall menigheter med integreringstilbud og type tilbud.

	Integreringstilbud	Antall menigheter med tilbud rettet mot:		
	Antall menigheter	Innvandrere	Funksjons- hemmede	Andre utsatte grupper
2011	248	-	-	-
2012	268	-	-	-
2013	361	203	246	41
2014	384	215	255	59

Kilde: NSD Kirkebasen

Kirkens integreringsarbeid er i denne sammenhengen målt gjennom arbeid rettet mot innvandrere (innvandrere, asylsøkere og flyktninger), personer med funksjonshemming og andre utsatte grupper. Funksjonshemmedes fellesorganisasjon sin definisjon legges til grunn for hvordan funksjonshemming skal forstås: «Som grunnlag for sin virksomhet har FFO en forståelse av funksjonshemming som en konflikt mellom individets forutsetninger og miljøets og samfunnets krav til funksjon på områder som er vesentlig for etablering og opprettholdelse av menneskers selvstendighet og sosiale tilværelse.»

Det er en økning i hvor mange menigheter som rapporterer om å ha ulike integreringstilbud. Noe av dette kan skyldes at spørsmålsstillingen ble mer konkret fra og med 2013. Det oppgis kun hvor mange menigheter som har de ulike tilbudene. En menighet kan ha flere ulike tilbud, men dette kommer ikke frem av tabellen.

Den norske kirke skal være en kirke for alle, og en vesentlig side ved integreringen er at personer skal kunne delta i det ordinære tilbudet. Det er flere former for tilrettelegging som kan være viktige for ulike personers deltakelse, blant annet den fysiske tilgjengeligheten i kirkene. I Tilstandsrapport for norske kirker utgitt av KA i 2014 kommer det frem at 90 prosent av kirkene har adgang for rullestolbrukere. To av tre kirker scorer positivt på tre eller fire av fire punkter: Rullestoladgang til kirken, parkeringsplasser for handikappede ved kirken, HC-toalett eller egne plasser for rullestolbrukere i kirken. 86, 2 prosent av kirkene har teleslyngeanlegg. Eldre og fredede eller vernede kirker kommer dårligst ut av undersøkelsen, men også nyere kirker som ikke er listeførte har mangler på dette området. Det er ikke gjort en liknende undersøkelse for menighetens øvrige lokaler.

Eldretreff og andre diakonale tilbud

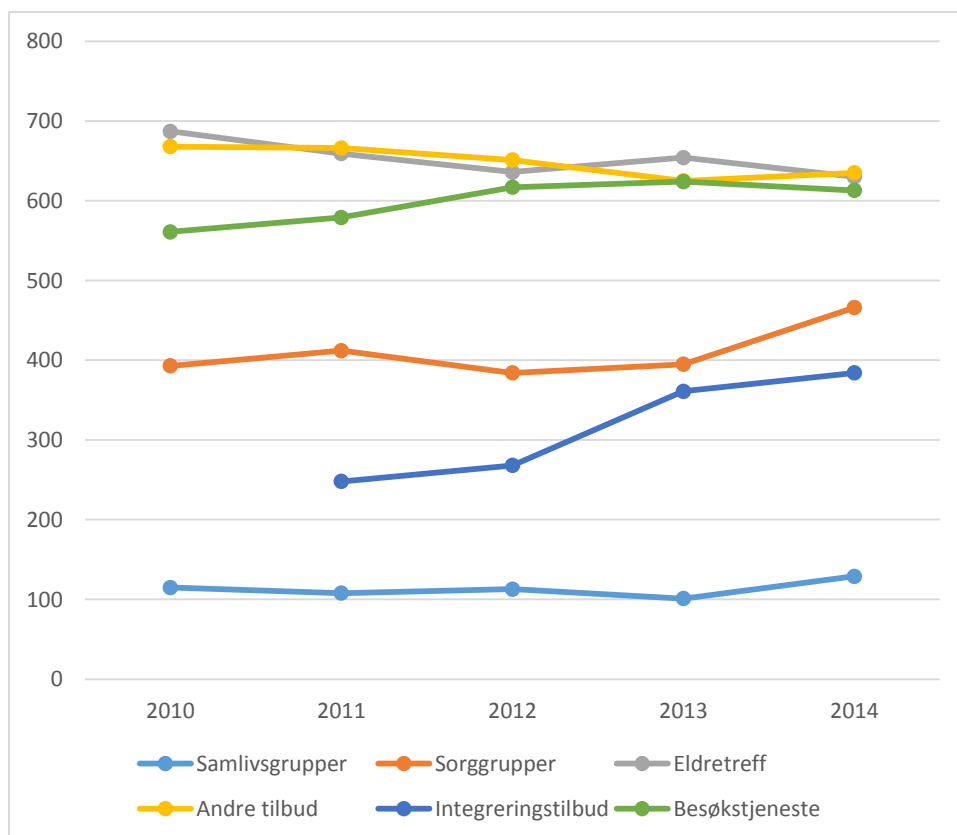
Tabell 35: Antall menigheter med eldretreff og andre diakonale tilbud og antall tilbud. 2005, 2010-2014

	Eldretreff		Andre diakonale tilbud	
	Antall menigheter	Antall tilbud	Antall menigheter	Antall tilbud
2005	703	-	685	-
2010	687	3905	668	2218
2011	659	3038	666	1943
2012	636	2591	651	2112
2013	654	2568	625	2044
2014	630	2380	635	2132

Kilde: NSD Kirke databasen

Mange menigheter, cirka halvparten, arrangerer eldretreff, og det var totalt 2380 slike tilbud i 2014. Det er en nedadgående tendens i antall eldretreff siden 2010. Det er usikkert hva «Andre diakonale tilbud» består i, men tabellen viser at menighetene har en utbredt diakonal virksomhet som ikke passer inn i de forhåndsdefinerte kategoriene og dermed registreres her.

Figur 13: Utvikling i antall menigheter med ulike diakonale tilbud 2010-2014



Kilde: NSD Kirke databasen

Figur 13 viser hvordan antallet menigheter med ulike diakonale tilbud har utviklet seg siden 2010. Det er en økning i antall menigheter med besøkstjeneste, sorggrupper og integreringstilbud, og en nedgang i antall menigheter som arrangerer eldretreff i perioden.

Skaperverk og bærekraft

Menigheter som registrerer seg som Grønn menighet vedtar å gjennomføre et sett klima- og miljøtiltak i sin virksomhet. Det er et mål for Den norske kirke at flere menigheter blir «grønne», og antall grønne menigheter er en indikator på menighetenes engasjement i klima- og miljøspørsmål.

Tabell 36: Grønne menigheter per bispedømme, 2013 - 2014

	2013	2014	Endring	Prosent av menighetene i bispedømmet
Agder og Telemark	21	21	0	16 %
Bjergvin	21	21	0	11 %
Borg	46	48	2	41 %
Hamar	38	40	2	24 %
Møre	6	7	1	7 %
Nidaros	16	16	0	12 %
Nord-Hålogaland	6	7	1	11 %
Oslo	32	36	4	60 %
Stavanger	28	30	2	33 %
Sør-Hålogaland	21	22	1	26 %
Tunsberg	32	34	2	30 %
Totalt	267	282	15	23 %

Kilde: Kirkerådet

Det kom 15 nye grønne menigheter fra 2013 til 2014. I Oslo bispedømme er hele 60 prosent av menighetene grønne, mens den laveste andelen grønne menigheter finner vi i Møre bispedømme med 7 prosent.

Kultur

Kirken er en sentral kulturarena, og det arrangeres både konserter og andre kulturarrangementer i kirkene, i tillegg til en utstrakt korvirksomhet. Utover dette formidler også kirken kultur gjennom hele sin virksomhet, fra kirkebygg og kirkekunst, til trosopplæring, gudstjenesteliv og diakoni.

Konserter og kulturarrangementer

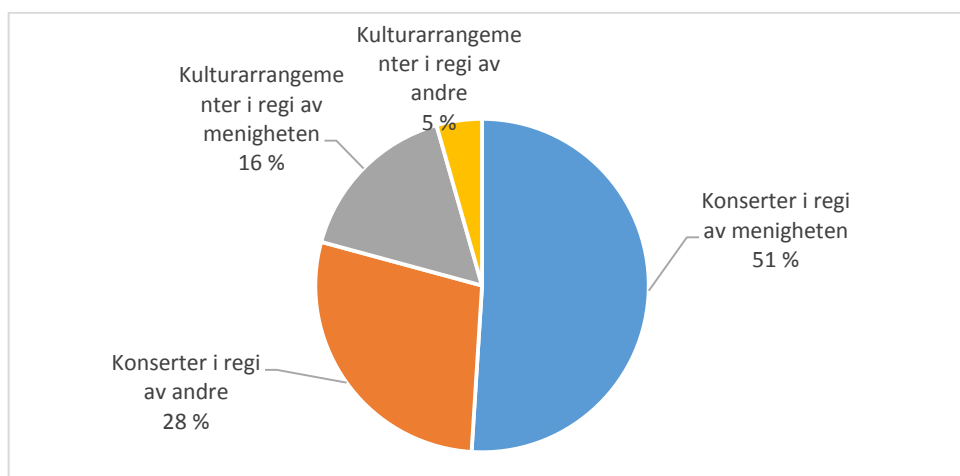
Tabell 37: Konserter og kulturarrangementer i regi av menigheter og andre, 2009-2014

	2009	2010	2011	2012	2013	2014
Konserter i regi av menigheten	6 008	6 194	5 958	6 019	6 143	6 560
Deltakere	638 883	666 280	612 137	635 031	625 208	687 601
Konserter i regi av andre	3 120	3 235	3 452	3 469	3 603	3 629
Deltakere	551 462	598 145	636 845	646 299	638 167	671 047
Kulturarrangementer i regi av menigheten	1329	1 704	1 658	1 847	1 871	2 106
Deltakere	117 676	146452	171 853	162 392	155 201	192 287
Kulturarrangementer i regi av andre	513	458	540	553	575	567
Deltakere	83 942	63 532	87 740	70 710	73 870	87 673
Totalt antall konserter og kulturarrangementer	10 970	11 591	11 608	11 888	12 192	12 862
Totalt antall deltakere	1 391 963	1 474 409	1 508 575	1 514 432	1 492 446	1 638 608

Kilde: Statistikkbanken SSB, tabell 04693 for 2012-2014 og NSD Kirke databasen for 2009-2011

1,6 millioner mennesker deltok på konserter og kulturarrangementer i kirkene i 2014, og et flertall av disse deltok på konserter og kulturarrangementer i regi av menigheten. Det var en total økning på over 146 000 deltakere og nesten 700 flere arrangementer, sammenliknet med året før.

Figur 14: Konserter og kulturarrangementer 2014



Kilde: Statistikkbanken SSB, tabell 04693 og NSD Kirke databasen for 2009-2011

De fleste, 67 prosent, av arrangementene er i regi av menighetene, mens hele 79 prosent av kulturarrangementene i kirkene er konserter.

Kor

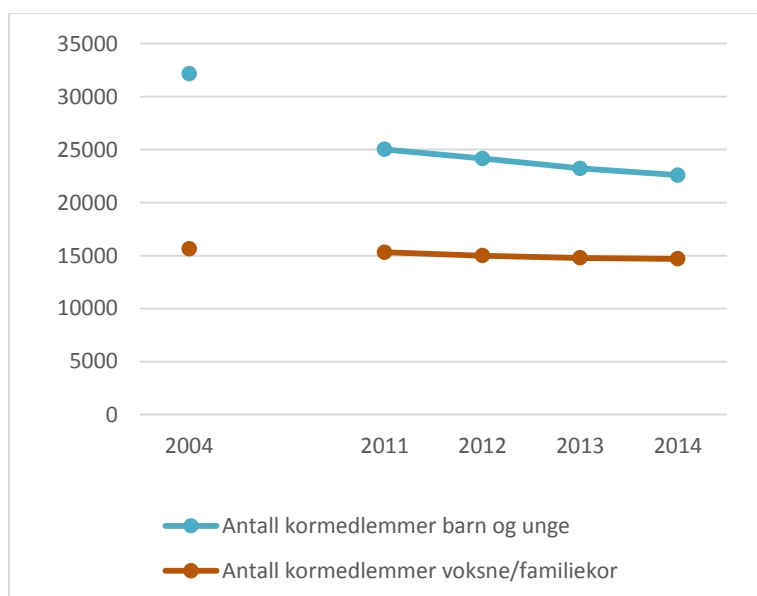
Tabell 38: Kor og kormedlemmer. Antall 2011-2014.

	2011	2012	2013	2014
Antall kor for barn og unge	1150	1116	1091	1050
Antall kormedlemmer barn og unge	25025	24162	23225	22592
Antall kor for voksne/familiekor	696	665	651	650
Antall kormedlemmer voksne/familiekor	15305	14998	14781	14692

Kilde: Statistikkbanken SSB, tabell 04693

Det er en nedgang både i antall kor og antall kormedlemmer. Nedgangen er størst i korvirksomheten blant barn og unge. Sammenliknet med 10 år tidligere er nedgangen i antall deltakere i barne- og ungdomskor klart størst, med nesten 10 000 færre deltakere i 2014 enn i 2004. Blant voksne kordeltakere er trenden mer stabil.

Figur 15: Kormedlemmer 2004, 2011-2014



Kilde: Statistikkbanken SSB, tabell 04693

Statistikk for 1950 – 2014

Tabell 39: Fødte og døpte. Antall og prosent 1950-2014

År	Født	Døpt	%
1950	59 271	-	-
1955	61 137	-	-
1960	61 880	59 953	96,8
1965	66 277	63 823	96,3
1970	64 551	62 094	96,2
1975	56 345	51 936	92,2
1980	51 039	44 494	87,2
1981	50 708	43 960	86,7
1982	51 245	43 657	85,2
1983	49 937	42 063	84,2
1984	50 092	41 097	82,0
1985	51 134	41 692	81,5
1986	52 514	42 266	80,5
1987	54 027	42 897	79,4
1988	57 526	45 655	79,4
1989	59 303	47 149	79,5
1990	60 939	50 067	82,2
1991	60 808	50 007	82,2
1992	60 109	49 031	81,6
1993	59 678	49 463	82,9
1994	60 092	49 932	83,1
1995	60 292	49 982	82,9
1996	60 927	50 074	82,2
1997	59 801	50 294	84,1
1998	58 352	48 462	83,0
1999	59 298	48 049	81,0
2000	59 229	48 023	81,1
2001	56 707	46 135	81,4
2002	55 434	44 136	79,6
2003	56 469	43 916	77,7
2004	56 959	44 042	77,3
2005	56 756	43 016	75,9
2006	58 545	43 255	73,9
2007	58 459	42 916	73,4
2008	60 497	42 599	70,4
2009	61 807	41 929	67,8
2010	61 442	41 100	66,9
2011	60 220	39 958	66,4
2012	60 255	38 357	63,7
2013	58 995	36 572	62,0
2014	59 084	35 051	59,3

Tabell 40: 15-åringer og konfirmanter, Antall og prosentandel 1950-2014

År	Antall 15-åringer	Konfirmerte	%
1950	37411	-	-
1955	40323	-	-
1960	61909	57551	93,0
1965	60353	55359	91,7
1970	61681	55911	90,6
1975	60643	53615	88,4
1980	65509	58324	89,0
1981	66421	58196	87,6
1982	66254	57876	87,4
1983	67452	59500	88,2
1984	67957	57768	85,0
1985	65042	55268	85,0
1986	65854	55061	83,6
1987	64784	54146	83,6
1988	61946	51018	82,3
1989	60491	48768	80,6
1990	57089	46458	81,4
1991	54299	43060	79,3
1992	51917	41534	80,0
1993	52798	41481	78,6
1994	52774	40525	76,8
1995	52677	39713	75,4
1996	52428	39123	74,6
1997	52775	39083	74,0
1998	51680	37870	73,3
1999	52165	37408	71,7
2000	53178	37330	70,2
2001	54645	37427	68,4
2002	56060	38250	68,2
2003	59532	40165	67,5
2004	61542	41632	67,7
2005	63662	42110	66,3
2006	63670	42587	66,7
2007	63352	42472	67,1
2008	62909	41655	66,2
2009	63617	41885	65,8
2010	64315	41981	65,3
2011	65272	42556	65,2
2012	64403	41186	64,0
2013	63016	40054	63,6
2014	64025	40253	62,9

Tabell 41: Ekteskap og vigsel, Antall 1950, 1955, 1960-2014

År	Ekteskap	Vigsler i Dnk	%
1950	23 523	-	-
1955	22 121	-	-
1960	23 651	20 154	85,2
1965	26 475	23 044	87
1970	29 370	24 765	84,3
1975	25 898	18 816	72,6
1980	22 230	14 432	64,9
1981	22 271	13 976	62,8
1982	21 706	13 175	60,7
1983	20 803	12 451	59,9
1984	20 537	12 116	59
1985	20 221	11 914	58,9
1986	20 513	11 602	56,6
1987	21 081	12 228	58
1988	21 744	12 602	57,9
1989	20 755	12 268	59,1
1990	21 926	13 089	59,7
1991	19 880	11 885	59,7
1992	19 266	12 223	63,4
1993	19 464	11 866	60,9
1994	20 605	12 377	60,1
1995	21 677	13 352	61,6
1996	22 478	13 844	61,5
1997	22 933	14 049	61,2
1998	23 349	13 189	56,5
1999	23 456	12 744	54,3
2000	23 356	14 041	60,1
2001	22 967	12 091	52,6
2002	24 069	12 690	52,7
2003	22 361	11 438	51,2
2004	22 354	10 710	47,9
2005	22 392	10 557	47,1
2006	21 721	9 594	44,2
2007	23 471	10 358	44,1
2008	25 125	10 536	41,9
2009	24 582	10 009	40,7
2010	23 577	9 549	40,5
2011	23 135	8 598	37,2
2012	24 346	8 898	36,5
2013	23 410	8 221	35,1
2014	22 887	8 006	35,0

Tabell 42 Inn- og utmeldinger Antall 1950-2014

År	Innmeldt	Utmeldt
1950	426	1 564
1955	300	1 188
1960	499	1 672
1965	554	1 781
1970	455	7 660
1975	473	5 097
1980	517	9 793
1981	596	6 813
1982	572	6 610
1983	608	9 990
1984	663	8 474
1985	665	7 218
1986	638	6 240
1987	711	6 296
1988	650	6 227
1989	906	5 804
1990	882	5 601
1991	973	5 147
1992	984	4 942
1993	1 159	5 110
1994	1 081	4 562
1995	1 132	5 811
1996	1 078	5 014
1997	1 392	4 955
1998	871	4 831
1999	943	4 416
2000	843	4 519
2001	1 220	3 866
2002	854	3 759
2003	856	3 601
2004	877	4 476
2005	1 178	6 038
2006	1 132	8 134
2007	956	8 312
2008	955	7 036
2009	1 788	10 792
2010	1 101	6 570
2011	1 755	7 047
2012	1 161	5 258
2013	1 063	5 464
2014	1047	11003

Tabell 43: Gudstjenestedeltakelse

År	Totalt antall gudstjenester*	Gjennomsnittlig deltakelse ved gudstj. på søn- og helligdag
1950	53 371	-
1955	52 238	-
1960	54 242	-
1965	58 415	-
1970	61 118	-
1975	67 164	-
1980	71 022	-
1981	70 911	-
1982	70 782	-
1983	71 722	-
1984	70 410	-
1985	70 800	-
1986	70 472	-
1987	70 829	102,0
1988	70 587	102,4
1989	71 868	107,7
1990	72 373	106,9
1991	73 062	104,9
1992	71 945	104,1
1993	73 073	102,1
1994	72 982	104,2
1995	74 042	107,2
1996	74 960	104,0
1997	72 659	100,4
1998	72 094	103,5
1999	71 235	101,4
2000	71 300	102,8
2001	70 630	100,3
2002	69 949	101,3
2003	69 789	102,3
2004	69 727	103,4
2005	69 974	103,6
2006	69 050	102,0
2007	67 562	101,0
2008	67 455	99,5
2009	66 803	99,4
2010	65 652	98,5
2011	65 527	101,7
2012	64 786	98,2
2013	64 048	97,8
2014	63 022	98,1

